



# Raport Roczny 2024



# Spis treści

<b>List Prezesa Zarządu.....</b>	<b>2</b>
<b>1 Otoczenie Spółki.....</b>	<b>4</b>
<b>2 Organizacja.....</b>	<b>5</b>
2.1 Akcjonariusze i kapitał zakładowy.....	5
2.2 Rada Nadzorcza.....	5
2.3 Zarząd.....	5
2.4 Zatrudnienie i zmiany wewnątrzorganizacyjne.....	6
2.5 Podmioty zależne.....	6
<b>3 Wyniki KUKE w zakresie poszczególnych obszarów działalności.....</b>	<b>8</b>
3.1 Wyniki ogółem.....	8
3.2 Działalność KUKE w zakresie Ustawy z dnia 11 września 2015 roku o działalności ubezpieczeniowej i reasekuracyjnej.....	8
3.2.1 Ubezpieczenie kredytu (gr. 14 działu II).....	8
3.2.2 Gwarancje ubezpieczeniowe (gr. 15 działu II).....	9
3.2.3 Ubezpieczenie strat finansowych z tytułu ryzyka kursowego (gr. 16 działu II).....	9
3.3 Działalność KUKE w zakresie Ustawy z dnia 7 lipca 1994 r. o ubezpieczeniach gwarantowanych przez Skarb Państwa.....	9
<b>4 Działania sprzedażowo-promocyjne.....</b>	<b>11</b>
4.1 System wsparcia eksportu (SWE).....	11
4.2 Zmiany dot. krótkoterminowych produktów ubezpieczeniowych.....	12
4.3 Sieć sprzedaży.....	13
4.4 Marketing i promocja.....	14
<b>5 ESG - zarządzanie kwestiami zrównoważonego rozwoju.....</b>	<b>16</b>
<b>6 IT.....</b>	<b>18</b>
<b>7 Działalność lokacyjna.....</b>	<b>19</b>
<b>8 Zarządzanie ryzykiem.....</b>	<b>21</b>
<b>9 Wyniki finansowe KUKE.....</b>	<b>22</b>
9.1 Analiza bilansu.....	22
9.1.1 Aktywa.....	23
9.1.2 Pasywa.....	23
9.2 Analiza technicznego rachunku ubezpieczeń oraz ogólnego rachunku zysków i strat.....	25
9.3 Analiza struktury kosztów rodzajowych.....	27
9.4 Analiza wskaźników efektywności.....	28
9.5 Ocena aktualnej i przewidywanej sytuacji KUKE.....	29

---

## List Prezesa Zarządu



### Szanowni Państwo,

Kolejny rok z rekordowym zyskiem netto, powrót do wzrostów w wartości ubezpieczonych obrotów, wysoka dynamika gwarancji zabezpieczających finansowanie dla polskich eksporterów i otwarcie nowej linii produktowej o strategicznym znaczeniu dla spółki i krajowej gospodarki.

To wybór z długiej listy osiągnięć KUKE w 2024 r., które znajdują się w naszych raportach rocznych: z działalności gwarantowanej przez Skarb Państwa oraz podsumowującego działalność gwarantowaną i komercyjną, do których przeczytania zachęcam.

Jednak dopiero perspektywa kilku lat pokazuje przemożny wpływ przeobrażeń na polityczno-gospodarczej mapie świata, przez wielu uznawanych za tworzenie nowego po-

rządku międzynarodowego, na funkcjonowanie i rolę takich podmiotów jak KUKE. Skuteczne realizowanie misji jaką jest wspieranie rozwoju polskiego biznesu i jego zagranicznej ekspansji jest w takim otoczeniu tym większym wyzwaniem. KUKE wywiązuje się ze swoich zadań, będąc jednocześnie w forpoczcie zmian. Doceniały to i doceniają międzynarodowe instytucje, jak Unia Berneńska, czego dowodem jest udział naszych przedstawicieli w ich kierowniczych organach i nasza aktywność na ich forach. Nagradzają nas również specjalistyczne media – w 2024 r. KUKE znalazła się na 2. miejscu zestawienia najlepszych agencji kredytów eksportowych tworzonego przez jedną z najważniejszych organizacji branżowych. To zasługa naszego innowacyjnego podejścia w rozwijaniu oferty produktowej, poszerzania skali działalności i efektywność w pracy na rzecz globalnego sukcesu polskiej gospodarki i firm.

Zasady rządzące światową gospodarką przez kilka dekad zostały trwale zakwestionowane, a zamiast swobodnego przepływu towarów, usług i inwestycji, co przyczyniło się do rozwoju i awansu Polski, mamy do czynienia z rozpowszechnianiem się protekcjonizmu. Pandemia uwypukliła problemy globalnych łańcuchów dostaw, a atak Rosji na Ukrainę w 2022 r. skonfrontował nas z kwestią bezpieczeństwa w jego wielu wymiarach. Do tego Unia Europejska, nasz główny partner handlowy, od dawna pozostaje w stagnacji i sama wymaga głębokich reform.

Odpowiedzią KUKE na te wyzwania był w 2021 r. kompleksowy System Wsparcia Eksportu, różne inicjatywy ożywienia ekspansji na rynki pozaeuropejskie, a w ubiegłym roku program Zielonych Gwarancji, który włącza nas w proces transformacji klimatycznej polskiej gospodarki. To strategiczny segment działalności KUKE na długie lata, dzięki któremu zmobilizujemy dodatkowy kapitał krajowy i zagraniczny na tworzenie nowych źródeł czystej energii, na dekarbonizację i zwiększenie efektywności energetycznej, zwiększając bezpieczeństwo kraju i jednocześnie podnosząc konkurencyjność gospodarki. Rozpoczęliśmy też analizy i prace nad możliwością zaangażowania KUKE do wsparcia polskiego przemysłu zbrojeniowego i wzmocnienia szeroko rozumianej obronności.

Po stagnacji w 2023 r., w ubiegłym roku zwiększyliśmy obrót objęty ochroną ubezpieczeniową o 2,3 proc. do 138 mld zł, zaś samego obrotu eksportowego o 7,1 proc. do 46 mld zł. Podobnie jak inne firmy ubezpieczeniowe musieliśmy mierzyć się przede wszystkim z falą upadłości i restrukturyzacji firm, co przełożyło się na istotny wzrost wypłacanych odszkodowań z tytułu polis ubezpieczających kredyt kupiecki (o ponad 80 proc. w porównaniu z 2023 r.). Za to w segmencie gwarancji zanotowaliśmy spadek wypłaconych kwot gwarancyjnych, przy wzroście sprzedaży gwarancji i wynagrodzenia.

W działalności długoterminowej zabezpieczaliśmy finansowanie udzielone polskim firmom na akwizycje na zagranicznych

rynkach (Chiny, region Europy Środkowej, Włochy), na finansowanie ich inwestycji eksportowych realizowanych w kraju, jak też kredyty dla zagranicznych odbiorców polskich towarów. Ubezpieczyliśmy też dwie polski inwestycje w Ukrainie.

Dzięki doskonałej współpracy z naszymi odpowiednikami z innych krajów (podpisaliśmy kolejne umowy o współpracy) oraz aktywności w kontaktach z globalnymi bankami i inwestorami wzięliśmy udział w zapewnianiu finansowania dla międzynarodowych projektów infrastrukturalnych, w tym mieszczących się w formule zrównoważonego rozwoju, jak rozbudowa sieci szpitali w Republice Wybrzeża Kości Słoniowej czy gigantyczna farma solarna w Turcji. A nasz udział w tych projektach oznacza, że dostawcami i wykonawcami stają się w nich firmy z Polski. Niektóre z tych inwestycji zyskały międzynarodowe uznanie i prestiżowe wyróżnienia.

Jako organizacja także poddaliśmy się weryfikacji pod kątem spełniania norm i standardów ESG – rozpoczęliśmy raportowanie w ramach UN Global Compact, największego międzynarodowego stowarzyszenia firm kierujących się zasadami zrównoważonego rozwoju.

Rosnąca liczba klientów, ale i szersza oferta produktowa, jak też ryzyka związane z cyberzagrożeniami sprawiają, że KUKE intensywnie inwestuje w nowe rozwiązania technologiczne. Rozbudowaliśmy główny system informatyczny Focus o moduł gwarancji oraz zakończyliśmy wieloletni projekt wdrożenia systemu Panda, zapewniającego realizację celu strategicznego jakim jest digitalizacja procesów.

Dziękuję wszystkim naszym interesariuszom, klientom, zarówno firmom, jak i bankom, za zaufanie, jakim nas obdarzyli. Dziękuję moim koleżankom i kolegom za ich oddaną i efektywną pracę przez cały rok.

**Janusz Władyczak**

Prezes Zarządu KUKE

# 1

## Otoczenie Spółki

Po silnych globalnych szokach gospodarczych z ostatnich lat wywołanych pandemią COVID-19 oraz zbrojną agresją Rosji na Ukrainę, rok 2024 przyniósł przyspieszenie wzrostu gospodarczego w Polsce.

Wg wstępnych danych GUS, z dnia 30.01.2025 r., PKB Polski wzrósł z 0,1% w 2023 r. do 2,9% w 2024 r. Główną siłą napędową odbicia gospodarczego była konsumpcja prywatna (3,1%), natomiast słabym ogniwem niska dynamika inwestycji (1,3%). Spowolnienie inwestycji było związane m.in. z okresem przejściowym między dwiema perspektywami unijnymi, spadkiem dochodów firm, wysokimi realnymi stopami procentowymi czy utrzymującą się niepewnością geopolityczną.

Dynamika cen konsumpcyjnych powyżej celu inflacyjnego oraz presja na wzrost wynagrodzeń w 2024 r. miała istotny wpływ na wzrost kosztów działalności i rentowności przedsiębiorstw oraz liczbę niewyłączalności firm.

Koniunktura w otoczeniu polskiej gospodarki pozostała, pomimo pewnej poprawy, osłabiona. W strefie euro, jak również w części krajów Europy Środkowo-Wschodniej, dynamika PKB

utrzymała się poniżej wieloletniej średniej. W warunkach słabego popytu zagranicznego głównych partnerów handlowych Polski, w tym Niemiec, wysokich, importochłonnych inwestycji krajowych oraz umocnienia się realnego kursu złotego, wkład eksportu netto do wzrostu PKB zmniejszył się.

Wg danych GUS, z dnia 14.01.2025 r., obroty towarowe handlu zagranicznego w okresie I-XI 2024 r. wyniosły w cenach bieżących 1.395 mld zł w eksporcie oraz 1.389 mld zł w imporcie. Dodatkowo saldo ukształtowało się na poziomie 6 mld zł (w porównaniu do 51 mld zł dodatniego salda w analogicznym okresie 2023 r.). Wobec danych sprzed roku, eksport spadł o 7,0%, a import o 4,5%.

Największy udział w eksporcie ogółem Polska utrzymała z krajami rozwiniętymi - 86,5% (w tym UE 74,2%), a w imporcie - 65,0% (w tym UE 53,0%). Natomiast najmniejszy udział odnotowano z krajami Europy Środkowo-Wschodniej, który w eksporcie ogółem wyniósł 5,3%, a w imporcie 2,1%. Ujemne saldo odnotowano z krajami rozwijającymi się (-342 mld zł), natomiast najwyższe dodatnie saldo uzyskano w obrotach z krajami rozwiniętymi (304 mld zł, w tym z krajami UE 298 mld zł).



# 2

## Organizacja

### 2.1 Akcjonariusze i kapitał zakładowy

Na dzień 31 grudnia 2024 r. kapitał zakładowy KUKĘ wynosił 135.938.900 zł i dzielił się na 1.359.389 akcji imiennych zwykłych o wartości nominalnej 100 zł każda. Kapitał został opłacony w całości.

W ciągu roku obrotowego nie nastąpiła zmiana zarówno w strukturze własności jak i liczbie akcji Spółki.

Struktura kapitału zakładowego w stosunku do 31 grudnia 2023 r. nie uległa zmianie i na dzień 31 grudnia 2024 r. przedstawiała się następująco:

- Skarb Państwa reprezentowany przez Ministra Rozwoju i Technologii to 51,55% kapitału zakładowego i ogólnej liczby głosów na walnym zgromadzeniu,
- Bank Gospodarstwa Krajowego to 48,45% kapitału zakładowego i ogólnej liczby głosów na walnym zgromadzeniu.

### 2.2 Rada Nadzorcza

Na dzień 1 stycznia 2024 r. skład Rady Nadzorczej KUKĘ przedstawiał się następująco:

- Adam Barbasiewicz - Przewodniczący Rady Nadzorczej
- Wioletta Krasoń - Wiceprzewodnicząca Rady Nadzorczej
- Piotr Kaflik
- Sylwia Ługowska-Bulak
- Paweł Pietrzak
- Artur Pustelnik
- Wojciech Rząsiecki
- Mariusz Sokołowski

W dniu 12 kwietnia 2024 r. Nadzwyczajne Walne Zgromadzenie KUKĘ odwołało ze składu Rady Nadzorczej KUKĘ Sylwię Ługowską-Bulak i powołało Monikę Kępę.

Nadzwyczajne Walne Zgromadzenie KUKĘ z dniem 4 lipca 2024 r. odwołało ze składu Rady Nadzorczej KUKĘ Wiolettę Krasoń i powołało Klaudię Mańkę.

W dniu 12 lipca 2024 r. Nadzwyczajne Walne Zgromadzenie KUKĘ odwołało Pawła Pietrzaka ze składu Rady Nadzorczej KUKĘ. Do 31 grudnia 2024 r. Rada Nadzorcza KUKĘ pracowała w składzie:

- Adam Barbasiewicz - Przewodniczący Rady Nadzorczej
- Piotr Kaflik
- Monika Kępa
- Klaudia Mańka
- Artur Pustelnik
- Wojciech Rząsiecki
- Mariusz Sokołowski

Zgodnie z wymogami ustawy z dnia 11 maja 2017 r. o biegłych rewidentach, firmach audytorskich oraz nadzorze publicznym, która ma zastosowanie do KUKĘ jako ubezpieczyciela (jednostka zainteresowania publicznego) spośród członków Rady Nadzorczej KUKĘ został powołany Komitet Audytu Rady Nadzorczej KUKĘ, którego skład przez cały rok obrotowy 2024 r. przedstawiał się następująco:

- Wojciech Rząsiecki - Przewodniczący
- Artur Pustelnik
- Mariusz Sokołowski

### 2.3 Zarząd

W trakcie roku obrotowego trwającego od 1 stycznia 2024 r. do 31 grudnia 2024 r. następowały zmiany składu Zarządu KUKĘ.

W okresie od 1 stycznia 2024 r. do dnia 12 kwietnia 2024 r. Zarząd Spółki pracował w następującym składzie:

- Janusz Władyczak - Prezes Zarządu
- Katarzyna Kowalska - Wiceprezes Zarządu
- Wiktor Grudzień - Członek Zarządu

Nadzwyczajne Walne Zgromadzenie KUKE w dniu 12 kwietnia 2024 r. odwołało ze składu Zarządu Spółki Członka Zarządu - Wiktora Grudnia.

Od dnia 1 sierpnia 2024 r. do składu Zarządu Spółki dołączył Członek Zarządu Adam Winogradzki, który został powołany do Zarządu KUKE przez Nadzwyczajne Walne Zgromadzenie KUKE w dniu 30 lipca 2024 r., a od 16 sierpnia 2024 r. - Maciej Piotrowski - Członek Zarządu KUKE powołany w skład Zarządu Spółki uchwałą Nadzwyczajnego Walnego Zgromadzenia KUKE w dniu 13 sierpnia 2024 r.

Do dnia 31 grudnia 2024 r. Zarząd KUKE pracował w składzie:

- Janusz Władczak - Prezes Zarządu
- Katarzyna Kowalska - Wiceprezes Zarządu
- Adam Winogradzki - Członek Zarządu
- Maciej Piotrowski - Członek Zarządu

## 2.4 Zatrudnienie i zmiany wewnątrzorganizacyjne

W 2024 r. przeprowadzono zmiany Regulaminu Organizacyjnego KUKE wraz ze zmianą struktury organizacyjnej.

Uchwała Zarządu Nr 179/P/2024 z dnia 16.04.2024 r. wprowadziła zmiany w strukturze organizacyjnej polegające na zredukowaniu liczby Pionów do 2 (z funkcjonujących wcześniej 3 Pionów) i nowej alokacji poszczególnych Departamentów

wchodzących w skład Pionu Finansowego:

- do Pionu Korporacyjnego włączono: Departament Kontrolingu, Departament Zarządzania Płynnością i Departament Bezpieczeństwa;
- do Pionu Ryzyka i Operacji włączono: Departament Księgowości, Departament Aktuarny, Departament Rozliczeń i Departament Reasekuracji.

W związku z poszerzeniem składu Zarządu KUKE z 2 do 4 Członków, Uchwała Zarządu KUKE Nr 415/P/2024 z dnia 02.10.2024 r., wprowadziła zmiany w strukturze organizacyjnej. Jednostki organizacyjne w nowej strukturze organizacyjnej zostały podzielone w sposób który pokazuje schemat na stronie obok.

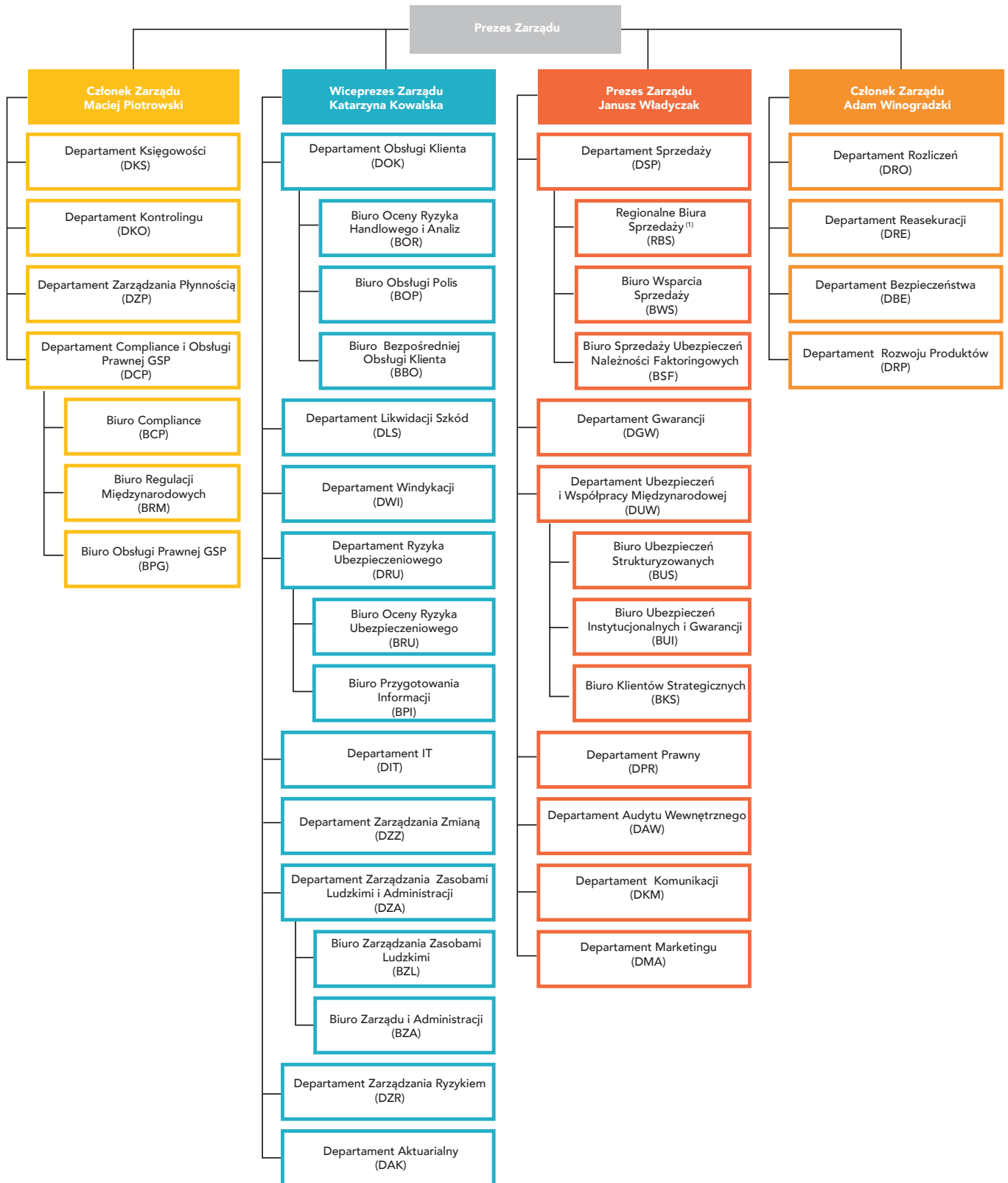
## 2.5 Podmioty zależne

### Uzasadnienie zaangażowania kapitałowego KUKE w KUKE Finance

Jedyną spółką zależną KUKE jest KUKE Finance, założona aktem założycielskim w dniu 3 lutego 2014 roku. Działalność operacyjną KUKE Finance rozpoczęła w listopadzie 2014 roku. Na dzień 31 grudnia 2024 r. kapitał zakładowy KUKE Finance wynosił 35.000.000 zł i dzielił się na 350.000 akcji imiennych zwykłych o wartości nominalnej 100 zł każda. Jedynym akcjonariuszem Spółki jest KUKE.



Struktura organizacyjna KUKE na dzień 31.12.2024 r.



# 3

## Wyniki KUKE w zakresie poszczególnych obszarów działalności

### 3.1 Wyniki ogółem

W 2024 r. łącznie w zakresie działalności komercyjnej i gwarantowanej przez Skarb Państwa KUKE objęła ochroną ubezpieczeniową obrót o wartości 137.833,91 mln zł tj. o 2,3% więcej niż przed rokiem.

Wartość ubezpieczonego obrotu eksportowego wzrosła rok do roku o 7,1%, wyniosła 45.633,79 mln zł, a wartość ubezpieczonego obrotu krajowego wzrosła rok do roku o 0,1%, wyniosła 92.200,13 mln zł.

W strukturze geograficznej obrotu eksportowego objętego ubezpieczeniem oraz gwarancjami ubezpieczeniowymi czołową pozycję zajmowały należności kontrahentów z Niemiec (19,4%) i Czech (5,9%).

W 2024 r. KUKE podpisała 2.786 umów ubezpieczenia i gwarancji ubezpieczeniowych, o 6,9% więcej niż w 2023 r., w tym 2.289 w zakresie działalności komercyjnej (7,4% więcej niż w 2023 r.) oraz 497 w zakresie działalności gwarantowanej przez Skarb Państwa (4,4% więcej niż w 2023 r.). Ponadto, odnowiono 1.869 polis z lat ubiegłych (901 w zakresie działalności komercyjnej oraz 968 w zakresie działalności gwarantowanej przez Skarb Państwa), o 9,6% więcej niż w roku poprzednim.

Na koniec 2024 r. czynnych było 6.488 polis i gwarancji ubezpieczeniowych, co stanowiło wzrost o 5,3% w porównaniu do roku poprzedniego. Z komercyjnego segmentu ubezpieczeń pochodziło 4.895 polis i gwarancji (4,6% więcej niż w 2023 r.), z działalności gwarantowanej przez Skarb Państwa - 1.593 polisy i gwarancje (7,5% więcej niż w 2023 r.).

### 3.2 Działalność KUKE w zakresie Ustawy z dnia 11 września 2015 roku o działalności ubezpieczeniowej i reasekuracyjnej

#### 3.2.1 Ubezpieczenie kredytu (gr. 14 działu II)

W ramach gr. 14 ubezpieczeń w 2024 roku KUKE objęła ochroną ubezpieczeniową krótkoterminowe należności o łącznej wartości 125.768,17 mln zł (o 0,3% więcej niż w roku 2023), w tym należności eksportowe w kwocie 35.263,07 mln zł (spadek r/r o 1,5%) i krajowe w kwocie 90.505,10 mln zł (wzrost r/r o 1,1%). W strukturze geograficznej ubezpieczonego obrotu eksportowego najwyższy udział miały należności przysługujące klientom KUKE od kontrahentów z Niemiec (24,2%) i Czech (7,6%).

Składka przypisana brutto z tytułu ubezpieczeń krótkoterminowych należności z gr. 14 wyniosła 153,17 mln zł, o 2,9% mniej niż w roku 2023.

W 2024 roku KUKE wypłaciła 1.684 odszkodowania na kwotę 127,14 mln zł. W stosunku do roku poprzedniego wartość wypłaconych odszkodowań wzrosła o 83,1%. 67,6% wartości wypłaconych odszkodowań dotyczyło dłużników z Polski. Pozostałe 32,4% kwoty odszkodowań wypłacono w związku z nieuregulowaniem należności przez kontrahentów zagranicznych, w tym głównie z Czech (14,5%) i Rumunii (6,9%).

W wyniku prowadzonych postępowań regresowych w 2024 r. KUKE uzyskała wpływy w wysokości 14,29 mln zł (136,5% więcej niż w 2023 r.).

Stan rezerw na niewypłacone odszkodowania brutto (bez rezerw na szacowane regresy) na 31.12.2024 r. wyniósł 75,33 mln zł, był o 12,3% niższy niż na 31.12.2023 r. W związku z przekroczeniem wartości 1 mln zł potencjalnej szkody na polisach z gr. 14 ubez-



pieczeń i wysokim prawdopodobieństwem wypłaty tych szkód, zawieszono rezerwy na ryzyko niewygasłe dla szkód nadzwyczajnych, które w ujęciu brutto na 31.12.2024 r. wyniosły 10,32 mln zł, i stanowiły spadek r/r o 42,2%.

### **3.2.2 Gwarancje ubezpieczeniowe (gr. 15 działu II)**

W 2024 r. wystawiono gwarancje ubezpieczeniowe o wartości 1.237,27 mln zł. W stosunku do 2023 r. wartość sumy gwarancyjnej wzrosła o 14,1%.

Wynagrodzenie KUKE za wystawione gwarancje ubezpieczeniowe wyniosło 39,71 mln zł, co wobec 2023 r. stanowiło wzrost o 26,8%.

W roku sprawozdawczym KUKE wypłaciła 21 kwot gwarancyjnych o wartości 6,37 mln zł. W stosunku do roku 2023 wartość ta spadła o 24,1%. Ponadto, w 2024 r. uzyskano 3,08 mln zł przychodów z regresów z wypłat z gwarancji ubezpieczeniowych, o 21,5% mniej niż w 2023 r.

Stan rezerw na niewypłacone odszkodowania brutto (bez rezerw na szacowane regresy) na 31.12.2024 r. wyniósł 25,90 mln zł, był o 10,9% niższy niż na 31.12.2023 r.

### **3.2.3 Ubezpieczenie strat finansowych z tytułu ryzyka kursowego (gr. 16 działu II)**

W roku sprawozdawczym nie podpisano nowych umów ubezpieczenia ani nie wypłacono odszkodowań w zakresie ubezpieczeń strat finansowych z tytułu ryzyka kursowego.

## **3.3 Działalność KUKE w zakresie Ustawy z dnia 7 lipca 1994 r. o ubezpieczeniach gwarantowanych przez Skarb Państwa**

### **Ubezpieczenia od ryzyka nierynkowego**

Wartość ubezpieczonego obrotu w zakresie ubezpieczeń kontraktów eksportowych realizowanych w kredycie poniżej 2 lat wyniosła 3.822,48 mln zł, była o 3,1% wyższa niż rok wcześniej. W strukturze geograficznej ubezpieczeń najwyższy udział miały należności przysługujące polskim przedsiębiorcom od kontrahentów z Ukrainy (44,0%) i Kazachstanu (6,8%).

Składka przypisana z tytułu ww. ubezpieczeń w 2024 r. wyniosła 28,89 mln zł, była o 35,6% wyższa niż w 2023 r. Spółka wypłaciła 33 odszkodowania na kwotę 7,07 mln zł, tj. 48,4% mniej niż w roku 2023. Najwyższy udział wg wartości wypłaconych szkód posiadali dłużnicy z Ukrainy (52,3%) oraz Uzbekistanu (10,7%).

W wyniku prowadzonych postępowań regresowych w 2024 r. KUKE uzyskała wpływy w wysokości 1,31 mln zł (84,5% mniej niż w 2023 r.).

#### **Ubezpieczenia i gwarancje ubezpieczeniowe - dotyczące okresu kredytu 2 i więcej lat**

W ramach ubezpieczeń średnio- i długoterminowych w 2024 r. KUKE zawarła 14 umów ubezpieczenia oraz wystawiła 11 gwarancji ubezpieczeniowych o łącznej wartości 3.898,55 mln zł, dotyczących:

- 4 kredytów akwizycyjnych o łącznej wartości 85,18 mln zł;
- 11 kredytów inwestycyjnych przeznaczonych na finansowanie inwestycji eksportowych realizowanych w Polsce o łącznej wartości 457,76 mln zł;
- 9 kredytów dla nabywcy o wartości 3.299,09 mln zł;
- 1 reasekuracji ubezpieczenia inwestycji bezpośredniej za granicą o wartości 56,52 mln zł.

Wartość udzielonej w 2024 r. ochrony z tytułu ww. ubezpieczeń i gwarancji inwestycyjnych była o 23,2% wyższa niż w 2023 r.

Składka przypisana z tytułu umów ubezpieczeń i gwarancji średnio- i długoterminowych wyniosła 213,55 mln zł, była o 35,5% wyższa niż w roku 2023.

W roku sprawozdawczym Spółka wypłaciła 16 odszkodowań w kwocie 175,47 mln zł (wzrost r/r o 190,2%) oraz uzyskała 10,74 mln zł przychodów z regresów (spadek r/r o 5,2%).

#### **Pozostałe gwarancje ubezpieczeniowe**

W 2024 r. KUKE udzieliła 370 gwarancji ubezpieczeniowych o łącznej wartości 3.107,44 mln zł, tj. o 113,5% więcej niż w 2023 r.

Wynagrodzenie z tytułu gwarancji ubezpieczeniowych wyniosło 93,33 mln zł i było o 141,8% wyższe od zanotowanego w 2023 r.

W roku sprawozdawczym KUKE wypłaciła 23 kwoty z gwarancji o wartości 28,15 mln zł. Wartość ta była o 71,0% wyższa niż rok wcześniej. W roku 2024 KUKE uzyskała przychody z regresów z wypłat z gwarancji w kwocie 1,18 mln zł (wobec braku takich przychodów w roku 2023).



# 4

## Działania sprzedażowo-promocyjne

### 4.1 System wsparcia eksportu (SWE)

W skład systemu wsparcia eksportu (SWE) wchodzi różne rozwiązania produktowe, które również w 2024 roku były promowane podczas licznych konferencji, warsztatów z bankami i klientami, a także omawiane w artykułach prasowych, w szczególności opisujących zawarte transakcje. Zrealizowane zostały również podcasty i materiały wideo, które można znaleźć m.in. na kanałach informacyjnych KUKI, a także banków współpracujących w tym zakresie z KUKI. SWE ma na celu zapewnienie polskiemu eksporterom i inwestorom istotnej przewagi w międzynarodowej rywalizacji, jak również przyciąganie do Polski nowego kapitału i technologii.

Spośród wszystkich rozwiązań dostępnych w ramach SWE, w 2024 r. wciąż bardzo dużym zainteresowaniem wśród instytucji finansowych cieszyły się gwarancje kredytów krajowych przeznaczonych na finansowanie inwestycji w Polsce generujących eksport.

Jednocześnie dzięki zmianie Ustawy o ubezpieczeniach gwarantowanych przez Skarb Państwa, KUKI w trakcie 2024 roku wprowadziła do swojej oferty tzw. zielone gwarancje. Nowe rozwiązania KUKI mają na celu pomaganie firmom w sfinansowaniu wydatków związanych z transformacją energetyczną, jak również realizację projektów inwestycyjnych służących uzyskaniu neutralności klimatycznej gospodarki, a bankom pożyczającym środki na zielone inwestycje ograniczenie ich ryzyka i wielokrotne zwiększenie skali akcji kredytowej na ten cel. Rozwiązania te były wyczekiwane przez rynek, o czym świadczy fakt, że do końca 2024 roku KUKI podpisała stosowne umowy ramowe dotyczące kredytów inwestycyjnych z następującymi instytucjami finansowymi:

- Santander Bank Polska S.A.,
- Banco Santander (Hiszpania),
- Bank Pekao S.A.,
- PKO BP S.A.,

- BNP Paribas Bank Polska S.A.,
- Alior Bank S.A.,
- Credit Agricole S.A.,
- SEK (Szwecja),
- mBank S.A.,
- ING Bank Śląski S.A.,
- ING Bank (Niemcy),
- BGK,
- Bank Ochrony Środowiska S.A.

Rok 2024 był również rekordowy jeśli chodzi o ubezpieczenia finansowania inwestycji polskich przedsiębiorstw za granicą. Doszło do zawarcia kolejnych umów dotyczących kredytów i pożyczek na realizację inwestycji w: Chinach, Słowacji, Węgrzech, Niemczech i Włoszech.

Równocześnie, w ramach komplementarnego produktu ubezpieczeniowego dedykowanego zabezpieczeniu samej inwestycji od ryzyka politycznego, w 2024 r. KUKI po raz pierwszy udzieliła ochrony ubezpieczeniowej w formie reasekuracji. Ochrona dotyczy inwestycji w Ukrainie, a transakcja ta jest jednocześnie pierwszym przypadkiem, gdy KUKI udzieliła reasekuracji na rzecz międzynarodowej instytucji finansowej.

Rok 2024 był również owocny w zakresie współpracy z innymi agencjami kredytów eksportowych (ECAs). KUKI ubezpieczyła w formie reasekuracji na rzecz innych ECAs transakcje o łącznej wartości około 590 mln EUR, dotyczące projektów infrastrukturalnych, energetycznych i medycznych w Bangladeszu, Angoli, Turcji oraz Wybrzeżu Kości Słoniowej.

W 2024 roku zostały podpisane moratoria o zacieśnieniu współpracy (Memorandum of Understanding - MOU) z innymi ECAs, instytucjami o charakterze multilateral czy też agencjami rządowymi. Lista przedmiotowych instytucji obejmuje:

- NEXI - Japonia,
- KIND - Korea Południowa,

- MIGA - Stany Zjednoczone,
- Oschadbank - Ukraina,
- Dhaman - Kuwejt.

KUKE, podczas Ukraine Recovery Conference, była również jednym z pierwszych sygnatariuszy porozumienia pomiędzy ECAs dotyczącego wsparcia Ukrainy, jak również współpracy i dzielenia się ryzykiem w projektach odbudowy. Na koniec 2024 roku lista obejmowała 17 agencji kredytów eksportowych z całego świata.

Dodatkowo, w ramach zacieśniania współpracy z innymi agencjami kredytów eksportowych KUKE uczestniczyła w pilotażowym programie wymiany pracowników z czeską agencją EGAP. Celem programu była rozbudowa kompetencji i wzmocnienie płaszczyzny do dalszej współpracy w ramach projektów międzynarodowych.

Rok 2024 to dalsza sukcesywna rozbudowa bazy klientów w ramach inicjatywy Shop in Poland. KUKE aktywnie poszukiwała potencjalnych uczestników biorąc udział w różnego typu seminariach, konferencjach i szkoleniach dla klientów. Na liście

Shop in Poland znajduje się już ponad 500 podmiotów. W ramach współpracy z międzynarodowymi generalnymi wykonawcami odbyło się kilka webinarów, podczas których zostały przedstawione projekty infrastrukturalne, do których generalni wykonawcy zapraszali polskich podwykonawców. KUKE gościła również zagranicznych wykonawców, którzy spotykali się z polskimi producentami w celu włączenia ich w łańcuchy dostaw w ramach projektów inwestycyjnych planowanych do realizacji w wielu krajach świata.

## 4.2 Zmiany dot. krótkoterminowych produktów ubezpieczeniowych

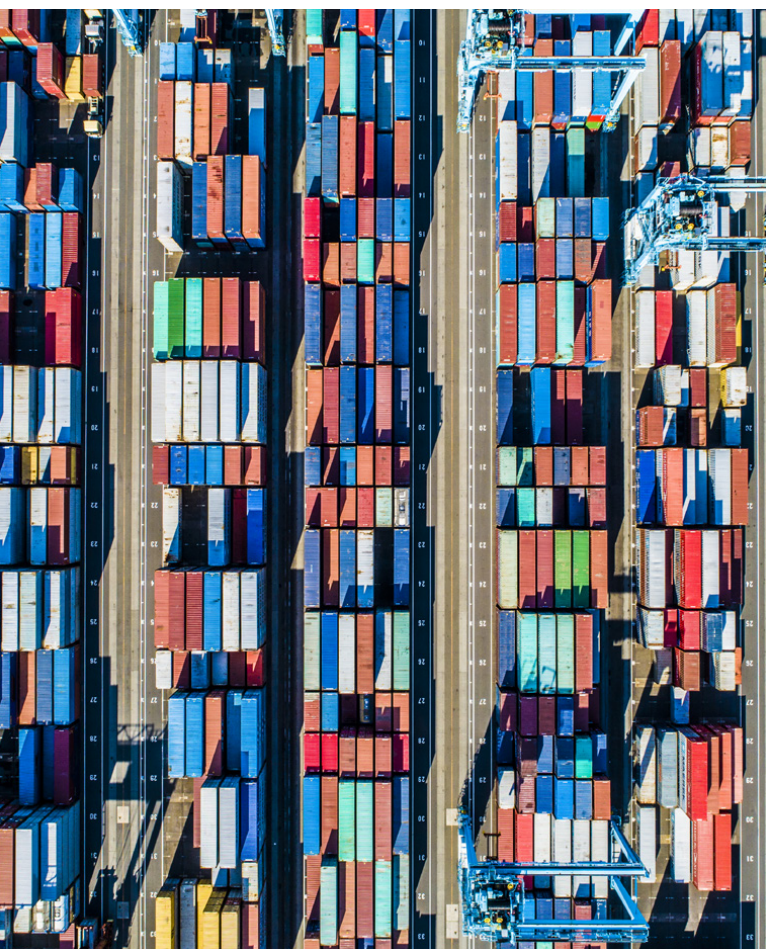
### Polisa bez Granic, Polisa Bezpieczny Kontrakt, Gwarancje akredytyw

We wrześniu 2024 r. Komitet Polityki Ubezpieczeń Gwarantowanych przez Skarb Państwa wyraził zgodę na zniesienie limitu przyznanego na obejmowanie ochroną ubezpieczeniową transakcji handlowych dotyczących kontrahentów i banków z Ukrainy przez KUKE, w ramach:

- gwarantowanego przez Skarb Państwa ubezpieczenia eksportowego w przypadku kontraktów zawartych na okres kredytu poniżej dwóch lat w formie polisy obrotowej z możliwością ubezpieczenia ryzyka produkcji - w odniesieniu do kontrahentów z Ukrainy;
- gwarantowanych przez Skarb Państwa gwarancji ubezpieczeniowych zapłaty należności związanych z akredytami - w odniesieniu do banków z Ukrainy;
- gwarantowanego przez Skarb Państwa ubezpieczenia eksportowego w formie polisy indywidualnej w przypadku kontraktów eksportowych i umów sprzedaży zawartych na okres ryzyka poniżej dwóch lat - w odniesieniu do kontrahentów z Ukrainy.

Zaproponowane powyżej działania pozytywnie wpłynęły na postrzeganie zarówno KUKE, jak i rządu RP, który bez zbędnej zwłoki reaguje na potrzeby polskich przedsiębiorców i wspiera ich w trudnych czasach. Są też silnym sygnałem dla firm ukraińskich, że Rzeczpospolita Polska utrzymuje wymianę handlową i udziela pomocy w odbudowie potencjału biznesowego tych firm.

Od 1 marca 2024 r. została zmieniona Taryfa stawek i składek minimalnych w ramach produktu Polisa bez Granic. Nastąpiło podwyższenie wysokości stawek ubezpieczeniowych dla polskich przedsiębiorców, które czasowo zostały obniżone w związku z wojną w Ukrainie, aby w tym trudnym okresie wesprzeć działalność eksportową firm.



### **Program reasekuracji ubezpieczeń transportowych w związku z konfliktem zbrojnym w Ukrainie**

Na podstawie art. 1 ust. 2 pkt 6 znowelizowanej ustawy z dnia 7 lipca 1994 r. o ubezpieczeniach gwarantowanych przez Skarb Państwa, tj. w brzmieniu obowiązującym od dnia 28 września 2023 r., KUKE uzyskała mandat do prowadzenia działalności w zakresie ubezpieczeń gwarantowanych, dotyczących ryzyk pokrywanych ubezpieczeniami, o których mowa w dziale II w grupach 3-7 i 9-16 załącznika do ustawy z dnia 11 września 2015 r. o działalności ubezpieczeniowej i reasekuracyjnej, o ile ryzyka te nie wystąpiły na terytorium Rzeczypospolitej Polskiej - w przypadkach, o których mowa w przepisach wydanych na podstawie art. 2 ust. 10 ustawy. Ubezpieczenie gwarantowane dotyczące ryzyk pokrywanych ubezpieczeniami, o których mowa powyżej, może być realizowane wyłącznie w formie ubezpieczenia pośredniego (reasekuracji) lub udziału w ubezpieczeniu udzielonym przez agencję kredytów eksportowych (art. 1 ust. 4 ustawy). W ten sposób stworzona została możliwość reasekuracji zakładów ubezpieczeń w przypadku, gdy z uwagi na ponadprzeciętne ryzyko lub brak możliwości uzyskania reasekuracji na rynku komercyjnym, rynek ubezpieczeniowy nie jest w stanie zapewnić ochrony ubezpieczeniowej. Asumpt do umożliwienia KUKE oferowania reasekuracji wskazanych ryzyk stanowi luka rynkowa powstała w obszarze ubezpieczeń transportu towarów na terytorium Ukrainy. W 2024 r. kontynuowane były prace nad programem reasekuracji ubezpieczeń transportowych.

### **Projekt prosty język**

W 2024 r. kontynuowano projekt dotyczący upraszczania języka stosowanego w dokumentacji produktowo-usługowej. Wszystkie klauzule do umów ubezpieczenia powstałe w 2024 r. zostały napisane zgodnie z zasadami prostego języka.

W październiku 2024 r. Departament Rozwoju Produktów zorganizował konkurs „Upraszczenie tekstu zgodnie z zasadami pisania prostym językiem”, którego celem było promowanie wśród pracowników standardu komunikacji zgodnego z zasadami obowiązującego w KUKE programu „Jasny przekaz”.

### **Zmiany w klauzulach do produktu KUKE Faktor i regulacjach produktowych**

W 2024 r. zostało opracowanych 18 klauzul do produktu KUKE Faktor, który jest zmodernizowanym odpowiednikiem produktów FK/FE 2016. Do KUKE Faktor opracowano 11 nowych klauzul oraz zmodyfikowano 7 klauzul, które obowiązywały w dotychczasowym ubezpieczeniu należności faktoringowych - dostosowując je treścią i parametrami do warunków nowego

produktu. Wszystkie klauzule zostały napisane zgodnie z zasadami prostego języka.

### **Regulacje produktowe**

W ramach cyklicznego przeglądu obowiązujących procedur produktowych w 2024 r. zaktualizowano:

- Politykę zarządzania produktami w KUKE,
- Procedurę produktową w KUKE,
- Regulamin Komitetu ds. Produktów w KUKE.

### **Kodeks etyki w zakresie produktowym**

KUKE kieruje się najwyższymi standardami etycznymi, które stanowią fundament działalności produktowej oraz wyznaczają również kierunek w jakim rozwijane są produkty i usługi. Produkty tworzy się z myślą o rzeczywistych potrzebach klientów - dbając o ich bezpieczeństwo i stabilność finansową. Działania produktowe KUKE opierają się na kilku kluczowych zasadach zapisanych w kodeksie etyki w części „Produkty”:

- Transparentność, uczciwość, misyjność,
- Odpowiedzialność społeczna,
- Innowacyjność z myślą o klientach,
- Szacunek i empatia,
- Długofalowa perspektywa,
- Etyka w działaniu.

W 2024 r. KUKE w dalszym ciągu rozbudowywała i uatrakcyjniała swoją ofertę krótkoterminowych ubezpieczeń, aby jeszcze lepiej wspierać polskie firmy działające na rynku krajowym i rynkach zagranicznych. Ponadto podobnie jak w poprzednich latach jednym z celów była dalsza intensyfikacja działań edukacyjnych, aby przedsiębiorcy lepiej zrozumieli, jakie korzyści dają ubezpieczenia należności i gwarancje ubezpieczeniowe. Plany rozwoju produktów zakładają również kontynuację cyfryzacji, która ma poprawić szybkość i dostępność usług. W 2024 r. KUKE wdrożyła nowe procesy obsługowe, aby maksymalnie uprościć je i zoptymalizować dla naszych klientów.

## **4.3 Sieć sprzedaży**

Sprzedaż ubezpieczeń oraz gwarancji oferowanych przez KUKE jest realizowana w oparciu o wewnętrzną sieć sprzedaży. Doradcy zatrudnieni w Regionalnych Biurach Sprzedaży KUKE odpowiedzialni są zarówno za bezpośrednie pozyskiwanie klientów, jak również za obsługę brokerów ubezpieczeniowych w zakresie przedkładanych przez nich zapytań. W 2024 r. KUKE nie współpracowała z agentami ubezpieczeniowymi.

Od kilku lat zaznacza się wyraźna tendencja do wzrostu udziału składki z polis dot. ubezpieczeń krótkoterminowych obsługiwanych przez brokerów. Jest to jeszcze bardziej widoczne w segmencie sprzedaży gwarancji ubezpieczeniowych. Można oczekiwać, że w obu grupach produktowych proces ten będzie nadal narastał. Wynika to nie tylko z coraz większej aktywności brokerów wśród klientów, również z segmentu MSP, ale też ze wzrostu świadomości odpowiedzialności za prowadzoną działalność wśród kadry zarządzającej poszczególnymi firmami. Wzrost tej świadomości powoduje zwiększoną skłonność do delegowania obszaru nadzorowania efektywności bezpieczeństwa należności oraz przedkładanych kontrahentom gwarancji w kierunku jednostek wyspecjalizowanych w tej dziedzinie, jakimi są właśnie firmy brokerskie.

Od 2004 r. w KUKE aktywnie funkcjonuje 6 biur regionalnych w miastach o największym potencjale gospodarczym, tj. w Warszawie, Krakowie, Katowicach, Wrocławiu, Poznaniu i Gdańsku.

#### 4.4 Marketing i promocja

Komunikacja Spółki w 2024 r. skupiała się na popularyzowaniu rozwiązań wspierających międzynarodową ekspansję polskich firm, w szczególności działających lub planujących aktywność na terenie Ukrainy oraz na rynkach alternatywnych wobec tradycyjnych kierunków eksportowych. Poza tym KUKE skoncentrowała się także na promowaniu instrumentów ułatwiających prowadzenie bezpiecznej działalności handlowej na rynku krajowym.

##### Zielone gwarancje

Na wyróżnienie zasługuje komunikacja poświęcona wprowadzeniu do oferty nowych instrumentów - zielonych gwarancji służących transformacji klimatycznej polskiej gospodarki. Innowacyjne rozwiązanie dla branży agencji kredytów eksportowych (ECA) zostało docenione w zagranicznych mediach specjalistycznych. W promocję rozwiązania KUKE zaangażowały się także banki krajowe i zagraniczne, które zawarły ze Spółką umowy o korzystaniu z zielonych gwarancji. Z niektórymi instytucjami zorganizowano uroczyste podpisanie dokumentów, podnosząc potencjał promocyjny wydarzeń.

##### Shop in Poland

Największe zainteresowanie mediów przyciągały informacje o transakcjach prowadzonych w ramach inicjatywy Shop in Poland. Dotyczyły one projektów infrastrukturalnych o dużej wartości, na ciekawych rynkach, w których na znaczną skalę włączani byli polscy dostawcy i wykonawcy.

##### Ukraina

W odniesieniu do zaangażowania KUKE w Ukrainie, to z punktu widzenia komunikacyjnego przełomowa była pierwsza umowa ubezpieczenia inwestycji polskiej firmy na tym rynku po wybuchu pełnoskalowej wojny. Przedstawiciele Spółki brali udział w najważniejszych wydarzeniach związanych z pomocą gospodarczą na rzecz Ukrainy, w tym międzynarodowych konferencjach i wielostronnych porozumieniach instytucji finansowych wspierających odbudowę Ukrainy.

##### Promocja stałej oferty oraz kontynuacja działań wspierających odbudowę Ukrainy

KUKE kontynuowała promocję produktów wchodzących w skład stałej oferty, takie jak gwarancje finansowania obrotowego i inwestycyjnego czy ubezpieczenia inwestycji zagranicznych. W tym celu Spółka organizowała wydarzenia informacyjne zarówno na rzecz banków, jako bezpośrednich beneficjentów rozwiązań KUKE, jak i w kooperacji z nimi do ich klientów. Wskazane działania miały na celu ożywienie wzajemnego handlu, przyciągnięcie do Polski kolejnych inwestycji nastawionych na eksport, włączenie krajowych firm w łańcuchy dostaw zagranicznych koncernów oraz zapewnienie wsparcia dla współdziałania firm na rynkach trzecich.

##### Konferencje, kongresy, webinaria

W 2024 r. przedstawiciele KUKE uczestniczyli w konferencjach, kongresach gospodarczych i warsztatach dla przedsiębiorców, podczas których Spółka współpracowała z bankami, brokerami ubezpieczeniowymi oraz stowarzyszeniami zrzeszającymi przedsiębiorców, m.in. Polskim Związkiem Pracodawców Budownictwa, Federacją Przedsiębiorców Polskich, Specjalnymi Strefami Ekonomicznymi, instytucjami zrzeszonymi w Grupie PFR. Spółka była również aktywna podczas ważnych wydarzeń poświęconych rozwojowi polskiego biznesu i nastawionych na jego zagraniczną ekspansję.

Odrębną kategorią są międzynarodowe konferencje pod patronatem dwóch organizacji: TXF oraz GTR, koncentrujące się na tematyce finansowania zagranicznego handlu i inwestycji. Organizowane przez nie w centrach finansowych spotkania skupiają każdorazowo po kilkuset gości reprezentujących rządy państw, banki komercyjne, banki rozwoju, ubezpieczycieli prywatnych, brokerów oraz agencje wsparcia eksportu. Na tych konferencjach przedstawiciele KUKE uczestniczą w panelach dyskusyjnych, jednocześnie prezentując ofertę. Zapraszany na nie był również polski biznes zainteresowany ekspansją międzynarodową.

### **Komunikacja w kanałach online**

KUKE kontynuowała swoją obecność w kanałach komunikacyjnych online stawiając na organiczne pozyskiwanie nowych klientów. Działania spółki opierały się na budowaniu przewagi konkurencyjnej w popularnych wyszukiwarkach, poprzez działania z zakresu SEO (Search Engine Optimization). Celem działań w kanałach online jest popularyzacja świadomości i wiedzy na temat marki KUKE oraz aktywne pozyskiwanie leadów sprzedażowych.

Ważnym elementem widoczności spółki w internecie są media społecznościowe. Profil w sieci LinkedIn, kluczowy pod kątem grupy docelowej, pozyskał ponad 1,3 tys. obserwujących wyłącznie działaniami organicznymi, wyróżniając się pod tym kątem względem konkurencji.

### **KUKE w mediach**

W 2024 r. w mediach pojawiło się ok. 3,5 tys. wzmianek na temat KUKE. Spółka kontynuowała obecność na łamach *Vademecum Eksportera* oraz strategiczną współpracę z dziennikiem *Rzeczpospolita*, w tym patronat nad serwisem „Eksport” w internetowym wydaniu gazety, gdzie zamieszczane są artykuły i analizy poświęcone międzynarodowej ekspansji polskich firm.

### **Akademia KUKE**

Spółka kontynuowała w 2024 r. na pełną skalę działania w ramach Akademii KUKE - unikatowego programu

edukacyjnego promującego tematykę trade finance wśród słuchaczy i pracowników polskich uczelni. Jego celem jest nie tylko przekazywanie wiedzy z obszarów działalności KUKE, ale też zachęcanie studentów do związania swojej kariery z instytucjami, które są w nich aktywne. W maju 2024 roku KUKE zorganizowała warsztaty dla studentów polskich uczelni. Do współpracy przy organizacji wydarzenia dołączył bank Santander Bank Polska, co pozwoliło urozmaicić przekazywaną wiedzę o praktyczne przykłady współpracy między organizacjami. Odbyły się także spotkania ze studentami na kilku uczelniach w kraju, gdzie przedstawiciele Spółki poruszali m.in. tematy związane z zarządzaniem płynnością, ubezpieczeniem kredytu kupieckiego oraz rolą KUKE na rynku trade finance. Wykłady odbyły się m.in. w Szkole Głównej Handlowej i Uniwersytecie Ekonomicznym we Wrocławiu. KUKE podpisała również umowę o współpracy z fundacją *Our Future Foundation*, której misją jest przyczynianie się do rozwoju Polski poprzez ułatwianie dostępu do wysokiej jakości edukacji, a także pomoc w stawianiu pierwszych kroków w zawodowej ścieżce kariery. Kolejnym sukcesem w ramach programu Akademia KUKE jest uruchomienie w partnerstwie ze Szkołą Główną Handlową nowego kierunku studiów podyplomowych - Zarządzanie Międzynarodowe. Rekrutacja planowana jest na pierwszą połowę 2025 roku.



# 5

## ESG - zarządzanie kwestiami zrównoważonego rozwoju

Spółka kontynuowała prace nad wdrożeniem systemowego podejścia do zarządzania kwestiami zrównoważonego rozwoju (ESG). Z pomocą zewnętrznej firmy doradczej przygotowana została strategia zrównoważonego rozwoju.

W jej ramach uwzględniono cele w trzech obszarach ESG:

- E-środowisko
  - Wspieramy zieloną transformację Polski
  - Budujemy zielony portfel
  - Tworzymy niskoemisyjną organizację
- S-społeczeństwo
  - Zapewniamy bezpieczne i przyjazne miejsce pracy
  - Promujemy działania odpowiedzialne społecznie zarówno wewnątrz, jak i na zewnątrz organizacji
  - Wzmacniamy nasze zaangażowanie społeczne
- G-ład korporacyjny
  - Troszczymy się o wiarygodną relację i zaufanie wśród naszych interesariuszy
  - Tworzymy organizację świadomą w zakresie zrównoważonego rozwoju
  - Stawiamy na partnerstwo i współpracę

Spółkę wyróżnia duże zaangażowanie pracowników w wolontariat - w akcjach prowadzonych w 2024 r. uczestniczyło 25 proc. zatrudnionych, dodatkowo z udziałem ich bliskich z rodzin i grona znajomych. W sumie podczas akcji wolontariackich przepracowano 544 godziny. Podobnie jak w latach poprzednich działania związane były z ochroną zdrowia, sportem, ekologią, pomocą dzieciom oraz ofiarom wojny w Ukrainie.

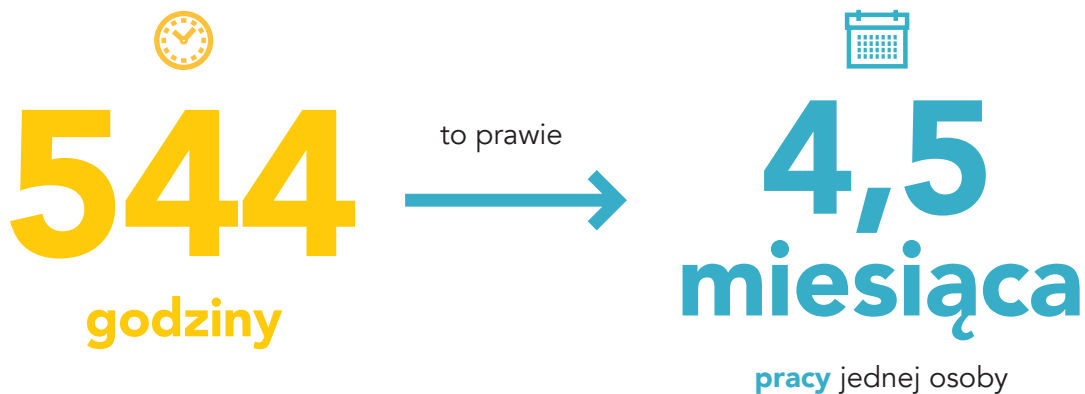
KUKE kontynuowała współpracę z organizacją SOS Wioski Dziecięce w ramach akcji „Mikołaj - prezenty dla dzieci”. Pracownicy przygotowali prezenty dla dzieci z Wioski SOS w Kraśniku.

Spółka tak jak w poprzednim roku dołączyła do inicjatywy „Aktywny Wolontariat” Grupy PFR, promującej aktywność fizyczną, a jednocześnie zapewniającej zbiórkę funduszy na pomoc dla:

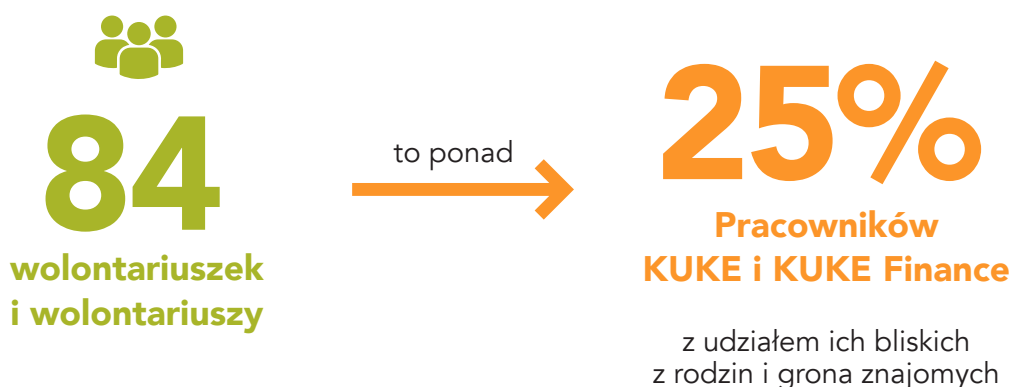
- Fundacji KOOCHAM,
- Towarzystwa Przyjaciół Dzieci,
- Fundacji Razem z Odwagą.



## Podczas zrealizowanych projektów przepracowaliśmy



## W projektach wzięło udział



### Działania nakierowane były głównie na trzy obszary:

- promocja aktywności fizycznej
- ekologia i środowisko
- promocja honorowego krwiodawstwa

### Beneficjenci wolontariatu to:

- pacjenci Centrum Zdrowia Dziecka
- dzieci z przewlekłymi chorobami i niepełnosprawnościami oraz ich rodzice/opiekunowie
- rodziny z obszarów dotkniętych wojną
- lokalne społeczności
- młodzi i dorośli sportowcy

# 6

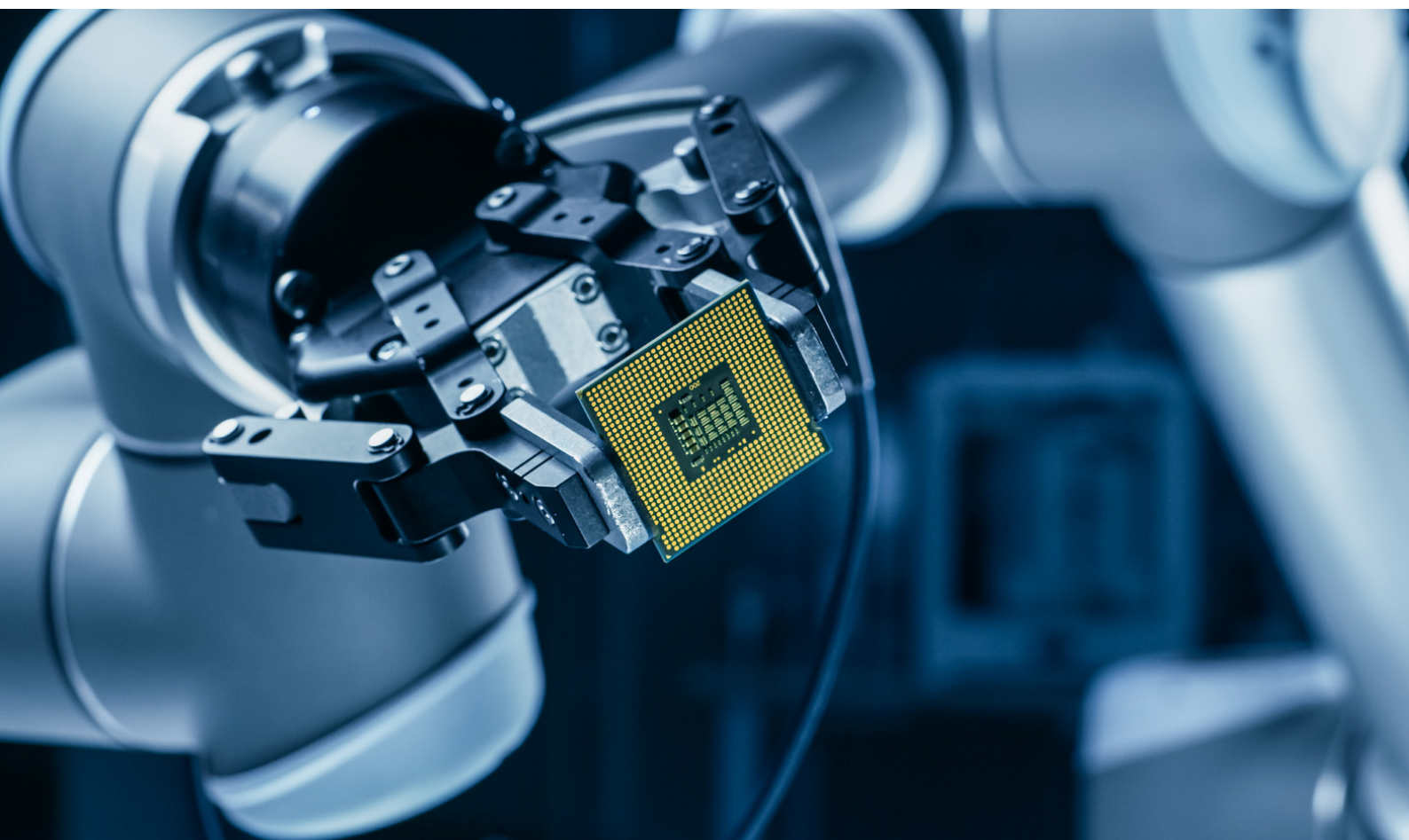
## IT

### Systemy biznesowe

W listopadzie 2024 r. dokonano produkcyjnego uruchomienia modułu gwarancyjnego w głównym systemie KUKE do obsługi umów ubezpieczeniowych i gwarancji jakim jest system Focus. W ramach wdrożenia prowadzono prace developerskie, testowe oraz wykonano migrację danych ze zbiorów danych legacy. Rozwijano również autorskie rozwiązanie

analityczne obejmujące swoim zakresem dane gromadzone w systemie Focus.

Zakończone zostały również prace związane z wdrożeniem postanowień DORA (Rozporządzenie w sprawie operacyjnej odporności cyfrowej sektora finansowego), które mają zastosowanie od 17 stycznia 2025 r.



## Działalność lokacyjna

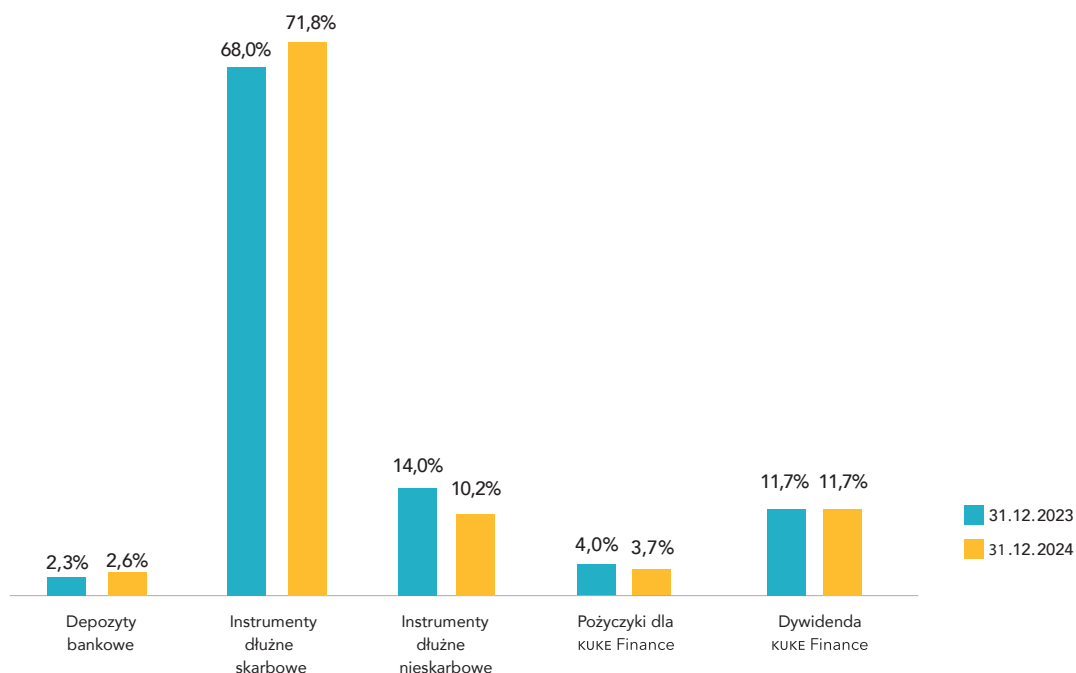
Zgodnie z „Polityką działalności lokacyjnej” KUKI w zakresie zasad zarządzania portfelem instrumentów finansowych kierowała się w 2024 r. następującymi, uszeregowanymi hierarchicznie regułami:

- zachowaniem wymogów ustawowych i statutowych, wytycznych i rekomendacji organów nadzoru,
- zachowaniem maksymalnego bezpieczeństwa inwestowanych środków,
- utrzymaniem płynności w celu terminowego regulowania zobowiązań,
- zapewnieniem dostępności nabywanych aktywów,
- osiągnięciem jak najwyższej rentowności lokowanych środków.

Podobnie jak to miało miejsce w latach ubiegłych, utrzymana została polityka dywersyfikacji portfela inwestycyjnego, tak aby maksymalizować jego rentowność, przy jednoczesnym zachowaniu zasady ograniczonego ryzyka stopy procentowej oraz ryzyka kredytowego.

Na przestrzeni całego 2024 r. zarządzanie portfelem skoncentrowane było także na utrzymaniu wysokiej płynności lokat. W związku z tym, do portfela zakupione zostały wyłącznie obligacje skarbowe. Udział tego rodzaju instrumentów w portfelu ogółem wyniósł na koniec 2024 r. 71,9%.

### Zestawienie przychodów z działalności lokacyjnej wg źródeł ich pochodzenia.



Utrzymujący się podwyższony wskaźnik inflacji sprawił, że RPP w 2024 r. wstrzymywała się z podjęciem decyzji w sprawie zmian w parametrach polityki pieniężnej NBP, tak więc oczekiwania uczestników rynku dot. obniżki stóp procentowych nie zostały potwierdzone decyzjami RPP. Dlatego też obligacje skarbowe o zmiennym oprocentowaniu nadal były atrakcyjne i tym samym pozostały w kręgu zainteresowania KUKE.

Z uwagi na niższą płynność nieskarbowych papierów wartościowych ekspozycja tego rodzaju instrumentów została ograniczona. Na dzień 31.12.2024 r. udział nieskarbowych instrumentów dłużnych (wraz z gwarantowanymi przez SP obligacjami BGK) spadł do poziomu 12,8% portfela vs 15,0% na koniec 2023 r.

Dzięki przyjętej strategii inwestycyjnej skupionej na krótkim końcu krzywej rentowności (duration portfela wyniosło 0,5) oraz zakupie wyłącznie obligacji skarbowych o zmiennym oprocentowaniu, KUKE w 2024 r. utrzymała wysoką stopę zwrotu z działalności lokacyjnej. Na koniec 2024 r. przychody z lokat osiągnęły wartość 38,16 mln zł i znacząco przekroczyły planowane wartości (24,04 mln zł).

Na dzień 31.12.2024 r. wartość portfela lokat KUKE (bez środków pieniężnych oraz nieruchomości własnych) wyniosła 666,76 mln zł.

### Zestawienie przychodów z działalności lokacyjnej wg źródeł ich pochodzenia.

Źródło przychodu	2023 (w mln zł)	struktura %	2024 (w mln zł)	struktura %
Depozyty bankowe	0,89	2,3%	1,00	2,6%
Instrumenty dłużne skarbowe	26,37	68,0%	27,40	71,8%
Instrumenty dłużne nieskarbowe	5,41	14,0%	3,88	10,2%
Pożyczki dla KUKE Finance S.A.	1,55	4,0%	1,40	3,7%
Dywidenda KUKE Finance S.A.	4,55	11,7%	4,48	11,7%
<b>RAZEM</b>	<b>38,77</b>	<b>100%</b>	<b>38,16</b>	<b>100%</b>

Różnice w sumach kontrolnych wynikają z zaokrągleń



# 8

## Zarządzanie ryzykiem

Komitet Ryzyka w oparciu o analizę jakościowych i ilościowych kryteriów istotności ryzyk w ramach procesu ORSA w II kwartale 2024 roku dokonał przeglądu katalogu ryzyk występujących w Spółce. W stosunku do ubiegłego roku, katalog ryzyk nie uległ aktualizacji. W ramach prowadzonej działalności Spółka identyfikuje następujące ryzyka:

- Ryzyko aktuarialne:
  - Ryzyko składki
  - Ryzyko rezerw
  - Ryzyko rezygnacji z umów
  - Ryzyko ubezpieczeniowe/gwarancyjne
  - Ryzyko katastroficzne
- Ryzyko rynkowe:
  - Ryzyko stopy procentowej
  - Ryzyko walutowe
  - Ryzyko cen akcji
- Ryzyko kredytowe kontrahenta:
  - Ryzyko niewykonania zobowiązania przez emitenta
  - Ryzyko koncentracji aktywów
  - Ryzyko kredytowe kontrahenta w obszarze reasekuracji
  - Ryzyko kredytowe koncentracji
  - Ryzyko spreadu
  - Ryzyko inwestycji w podmioty zależne
- Ryzyko płynności
- Ryzyko operacyjne:
  - ryzyko operacyjne
  - ryzyko związane z bezpieczeństwem informacji oraz środowiska teleinformatycznego
- Ryzyko reputacji
- Ryzyko konkurencji
- Ryzyko braku zgodności
- Ryzyko prawne
- Ryzyko biznesowe

W wyniku przeglądu ryzyk istotnych, za istotne uznano ryzyko aktuarialne, rynkowe, operacyjne oraz kredytowe kontrahenta. W stosunku do poprzedniego przeglądu ORSA, katalog ryzyk istotnych nie zmienił się.

Ocena istotności ryzyk została przeprowadzana w oparciu o następujące kryteria:

- jeśli na dane ryzyko wyliczany jest kapitałowy wymóg wypłacalności, ryzyko zostaje uznane za istotne,
- jeśli oszacowany poziom ryzyka przekracza 5% środków własnych KUKE, a potencjalna strata mogłaby mieć miejsce nie rzadziej niż raz na 200 lat, ryzyko zostaje uznane za istotne,
- jeśli nie jest możliwe wyznaczenie poziomu ryzyka lub potencjalnej straty, ocena istotności ma charakter uznaniowy.





## Wyniki finansowe KUKE

### 9.1 Analiza bilansu

Suma bilansowa KUKE na 31.12.2024 r. wyniosła 1.109,63 mln zł, była o 5,6% wyższa niż na 31.12.2023 r.

#### Główne pozycje bilansu KUKE

AKTYWA	31.12.2023 mln	udział %	31.12.2024 mln	udział %	zmiana 2024/2023 mln	zmiana 2024/2023 %
Wartości niematerialne i prawne	8,64	0,8%	9,74	0,9%	1,10	12,8%
Lokaty	603,82	57,4%	668,54	60,2%	64,72	10,7%
Należności	115,65	11,0%	129,05	11,6%	13,40	11,6%
Inne składniki aktywów:	292,57	27,8%	267,26	24,1%	-25,31	-8,7%
w tym środki zgromadzone na wyodrębnionym rachunku bankowym „Interes Narodowy”	287,81	27,4%	251,71	22,7%	-36,10	-12,5%
Rozliczenia międzyokresowe	30,36	2,9%	35,03	3,2%	4,67	15,4%
<b>RAZEM</b>	<b>1051,04</b>	<b>100,0%</b>	<b>1109,63</b>	<b>100,0%</b>	<b>58,59</b>	<b>5,6%</b>

PASYWA	31.12.2023 mln	udział %	31.12.2024 mln	udział %	zmiana 2024/2023 mln	zmiana 2024/2023 %
Kapitały własne	425,36	40,5%	502,98	45,3%	77,63	18,2%
Rezerwy techniczno-ubezpieczeniowe (po uwzględnieniu udziału reasekuratorów oraz oszacowanych regresów)	203,57	19,4%	208,84	18,8%	5,27	2,6%
Pozostałe rezerwy	4,74	0,5%	5,52	0,5%	0,79	16,6%
Pozostałe zobowiązania i fundusze specjalne:	388,41	37,0%	360,72	32,5%	-27,68	-7,1%
w tym środki zgromadzone na wyodrębnionym rachunku bankowym „Interes Narodowy”	287,81	27,4%	251,71	22,7%	-36,10	-12,5%
Rozliczenia międzyokresowe	28,97	2,8%	31,56	2,8%	2,59	8,9%
<b>RAZEM</b>	<b>1051,04</b>	<b>100,0%</b>	<b>1109,63</b>	<b>100,0%</b>	<b>58,59</b>	<b>5,6%</b>

Różnice w sumach kontrolnych wynikają z zaokrągleń.

### 9.1.1 Aktywa

W roku sprawozdawczym nastąpił wzrost wartości niematerialnych i prawnych z 8,64 mln zł w 2023 r. do 9,74 mln zł w 2024 r. (zmiana r/r o 12,8%). Głównym czynnikiem zmiany ww. pozycji aktywów bieżącego okresu stanowiły nakłady na rozwój systemów informatycznych KUKIE.

Najwyższy (60,2%) udział w sumie bilansowej KUKIE posiadały lokaty, których wartość na koniec okresu sprawozdawczego wyniosła 668,54 mln zł (wzrost r/r o 10,7%), w tym lokaty w dłużne papiery wartościowe i inne papiery wartościowe o stałej kwocie dochodu 574,26 mln zł (wzrost r/r o 12,5%), lokaty terminowe w instytucjach kredytowych 17,39 mln zł (spadek r/r o 29,7%), udziały lub akcje w jednostkach podporządkowanych 59,99 mln zł (wzrost r/r o 16,4%).

Na 31.12.2024 r. stan należności wyniósł 129,05 mln zł (11,6% aktywów), był on o 11,6% wyższy niż przed rokiem, z czego:

- należności z tytułu ubezpieczeń bezpośrednich, w rezultacie wzrostu wolumenu składki, wzrosły o 5,1% (o 3,90 mln zł),
- należności z tytułu reasekuracji wzrosły o 17,8% (o 6,48 mln zł), w efekcie wzrostu rozrachunków dot. prowizji reasekuracyjnych,
- inne należności, w związku ze wzrostem rozrachunków dotyczących prowizji pobieranej przez KUKIE za prowadzenie ubezpieczeń gwarantowanych przez Skarb Państwa, zwiększyły się o 119,0% (o 3,03 mln zł).

Na 31.12.2024 r. Spółka nie posiadała należności spornych.

Inne składniki aktywów na 31.12.2024 r. (267,26 mln zł) zanotowały 8,7% spadek w porównaniu do stanu na 31.12.2023 r. Zmiana ta wynikała ze zmniejszenia z 287,81 mln zł (2023 r.) do 257,71 mln zł (2024 r.) stanu środków zgromadzonych na wyodrębnionym rachunku bankowym „Interes Narodowy”, na którym dokonywane są rozliczenia działalności powierzonej Spółce ustawą z dnia 7 lipca 1994 r. o ubezpieczeniach gwarantowanych przez Skarb Państwa (spadek r/r 12,5%). Ww. środki stanowiły 94,2% kwoty pozycji „Inne składniki aktywów”.

### 9.1.2 Pasywa

Kapitały własne KUKIE na 31.12.2024 r. wyniosły 502,98 mln zł i były o 18,2% wyższe niż rok wcześniej. Wartość kapitałów własnych została powiększona o zysk roku bieżącego. Udział kapitałów własnych w sumie bilansowej wyniósł 45,3%.

Stan rezerw techniczno-ubezpieczeniowych (po uwzględnieniu udziału reasekuratorów oraz oszacowanych regresów) osiągnął poziom 208,84 mln zł, wobec 203,57 mln zł stanu zanotowanego rok wcześniej (wzrost r/r o 2,6%), stanowił 18,8% struktury pasywów.

Wartość pozostałych zobowiązań i funduszy specjalnych (32,5% udział w sumie bilansowej) spadła r/r o 7,1%, z 388,41 mln zł (2023 r.) do 360,72 mln zł (2024 r.).

W ujęciu kwotowym najwyższa zmiana w ww. pozycji pasywów przypisywana była do:

- zobowiązań z tytułu środków zgromadzonych na wyodrębnionym rachunku bankowym „Interes Narodowy”, na którym prowadzone są rozliczenia dotyczące działalności KUKIE na podstawie ustawy o ubezpieczeniach gwarantowanych przez Skarb Państwa (spadek r/r o 36,10 mln zł),
- zobowiązań z tytułu reasekuracji (wzrost r/r o 5,92 mln zł).

Wartość zobowiązań przeterminowanych wyniosła 0,25 mln zł. Spółka nie posiadała zobowiązań przeterminowanych wobec budżetu. KUKIE w roku obrotowym 2024, analogicznie jak w roku poprzednim, nie korzystała z finansowania pochodzącego z kredytów bankowych.

### Wykaz przekazanych darowizn oraz zwolnień z długu

W 2024 r. KUKIE przekazała darowizny na rzecz OPP oraz innych podmiotów prawnych na łączną kwotę 0,06 mln zł na rzecz:

- Fundacji Polskiego Funduszu Rozwoju w ramach projektu Aktywnego Wolontariatu Grupy PFR, w wysokości 0,02 mln zł,
- Stowarzyszenia Polskiego Komitetu Narodowego UNICEF w ramach akcji „Prezenty bez pudła”, w wysokości 0,02 mln zł,
- Polskiego Czerwonego Krzyża w ramach akcji „Pomoc powodziom”, w wysokości 0,02 mln zł.

KUKIE nie dokonała zwolnienia z długu oraz nie zawierała umów o podobnych skutkach.

## Wiekowanie należności przeterminowanych

Okres przeterminowania	31.12.2024 (mln zł)	Udział (%)
Należności przeterminowane do 3 miesięcy	1,93	56,9%
Należności przeterminowane powyżej 3 do 6 miesięcy	0,43	12,7%
Należności przeterminowane powyżej 6 do 12 miesięcy	0,39	11,5%
Należności przeterminowane powyżej 12 miesięcy	0,64	18,9%
<b>RAZEM</b>	<b>3,39</b>	<b>100,0%</b>

## Rezerwy techniczno-ubezpieczeniowe KUKÉ

Rezerwy techniczno-ubezpieczeniowe (po uwzględnieniu udziału reasekuratorów oraz oszacowanych regresów)	31.12.2023 mln zł	udział %	31.12.2024 mln zł	udział %	zmiana 2024/2023 mln zł	zmiana 2024/2023 %
Rezerwa składek	112,63	55,3%	126,87	60,8%	14,24	12,6%
Rezerwa na pokrycie ryzyka niewygasłego	4,95	2,4%	6,19	3,0%	1,24	25,0%
Rezerwy na niewypłacone odszkodowania i świadczenia (po uwzględnieniu oszacowanych regresów)	32,47	15,9%	40,96	19,6%	8,49	26,2%
Rezerwa na wyrównanie szkodowości	44,61	21,9%	27,04	12,9%	-17,57	-39,4%
Rezerwa na premie i rabaty dla ubezpieczonych	8,91	4,4%	7,78	3,7%	-1,12	-12,6%
<b>RAZEM</b>	<b>203,57</b>	<b>100,0%</b>	<b>208,84</b>	<b>100,0%</b>	<b>5,27</b>	<b>2,6%</b>

Różnice w sumach kontrolnych wynikają z zaokrągleń.



## 9.2 Analiza technicznego rachunku ubezpieczeń oraz ogólnego rachunku zysków i strat

### Wybrane pozycje rachunku technicznego i rachunku zysku i strat KUKE

	wykonanie I-XII 2023 mln zł	wykonanie I-XII 2024 mln zł	zmiana 2024/2023 mln zł	zmiana 2024/2023 %
Składki zarobione na udziale własnym, w tym :	88,32	91,35	3,03	3,4%
Składki brutto na udziale własnym	99,84	106,83	6,99	7,0%
Odszkodowania i świadczenia, w tym:	-52,41	-63,90	-11,49	21,9%
Odszkodowania i świadczenia wypłacone na udziale własnym	-47,16	-55,41	-8,26	17,5%
Zmiana stanu rezerwy na niewypłacone odszkodowania i świadczenia na udziale własnym	-5,26	-8,49	-3,23	61,4%
Premie i rabaty na udziale własnym	-4,89	-4,51	0,38	-7,8%
Saldo pozostałych przychodów i kosztów technicznych	3,84	5,43	1,59	41,4%
Koszty działalności ubezpieczeniowej	-35,09	-39,36	-4,26	12,2%
Zmiana stanu rezerwy na wyrównanie szkodowości	7,76	17,57	9,81	126,4%
<b>Wynik techniczny ubezpieczeń</b>	<b>7,52</b>	<b>6,58</b>	<b>-0,93</b>	<b>-12,4%</b>
Saldo przychodów i kosztów z działalności lokacyjnej	38,39	37,75	-0,64	-1,7%
Saldo pozostałych przychodów i kosztów operacyjnych, w tym:	26,29	40,93	14,64	55,7%
Saldo przychodów i kosztów z działalności GSP	26,57	40,59	14,02	52,7%
Wynik finansowy brutto	72,20	85,26	13,06	18,1%
Podatek dochodowy	-14,68	-15,18	-0,50	3,4%
<b>Wynik finansowy netto</b>	<b>57,52</b>	<b>70,08</b>	<b>12,56</b>	<b>21,8%</b>

W celach prezentacyjnych pozycje mające ujemny wpływ na wynik pokazane są ze znakiem „-“.  
Różnice w sumach kontrolnych wynikają z zaokrągleń. Zmiana r/r liczona na pełnych liczbach (w zł).

W 2024 r. przychody z tytułu składki zarobionej na udziale własnym (z uwzględnieniem zmiany stanu rezerwy na pokrycie ryzyka niewygasłego) wyniosły 91,35 mln zł, były o 3,4% wyższe niż w 2023 r. oraz o 11,3% niższe niż planowano.

Składka brutto na udziale własnym w kwocie 106,83 mln zł wzrosła w stosunku do 2023 r. o 7,0%. Plan w tym zakresie został zrealizowany w 95,3%. Rezerwa składek na udziale własnym wzrosła w 2024 r. o 14,24 mln zł, co stanowiło 124,9% planu. Natomiast rezerwa na ryzyko niewygasłe na udziale własnym wzrosła w tym okresie o 1,24 mln zł, w porównaniu do 1,95 mln zł planowanego spadku.

W okresie sprawozdawczym odszkodowania i świadczenia wyniosły 63,90 mln zł, wobec 52,41 mln zł w 2023 r. (wzrost r/r

o 21,9%) i planowanych 53,90 mln zł (118,6% realizacji). Wartość odszkodowań i świadczeń na udziale własnym (obejmująca: wypłacone odszkodowania, koszty windykacji, likwidacji szkód i dochodzenia regresów, wpływy z regresów i przychody z tytułu postępowań windykacyjnych - z uwzględnieniem udziału reasekuratorów) wyniosła 55,41 mln zł, wzrosła r/r o 8,26 mln zł, tj. 17,5%. Wartość ta stanowiła 98,5% planu. Natomiast wartość rezerw na niewypłacone odszkodowania i świadczenia na udziale własnym (obejmująca: wszystkie rezerwy szkodowe oraz rezerwy na szacowane regresy - z uwzględnieniem udziału reasekuratorów) wzrosła w 2024 r. o 8,49 mln zł, w porównaniu do 2,36 mln zł planowanego spadku.

Koszty działalności ubezpieczeniowej w 2024 r. wyniosły 39,36 mln zł, były o 12,2% wyższe niż w 2023 r., na co złożyły

się wzrost r/r kosztów akwizycji (o 1,23 mln zł, 3,8%) i kosztów administracyjnych (o 1,00 mln zł, 4,1%) oraz spadek r/r przychodów z prowizji reasekuracyjnych (o 2,04 mln zł, 9,5%). Plan kosztów działalności ubezpieczeniowej został wykonany w 86,9%.

Zgodnie z zasadami rachunkowości ubezpieczycieli, biorąc pod uwagę uzyskany wynik z działalności ubezpieczeniowej, KUKE rozwiązała na koniec roku rezerwę na wyrównanie szkodo-wości w wysokości 17,57 mln zł. Po rozwiązaniu ww. rezerwy łączny dla gr. 14 i 15 wynik techniczny KUKE w 2024 r. wyniósł 6,58 mln zł. W relacji do 2023 r. był on o 12,4% niższy. Saldo przychodów i kosztów z działalności lokacyjnej wyniosło 37,75 mln zł i spadło r/r o 1,7%. Wartość przychodów z lokat była jednocześnie o 60,3% wyższa niż planowano. Saldo pozostałych przychodów i kosztów operacyjnych

wyniosło 40,93 mln zł, było o 55,7% wyższe w porównaniu do 2023 r., stanowiło 531,4% planu. Uzyskane przez KUKE w 2024 r. prowizje z ubezpieczeń gwarantowanych przez Skarb Państwa były o 40,59 mln zł wyższe niż koszty jej obsługi. Wartość ta była o 14,02 mln zł, tj. 52,7% wyższa od zanotowanej przed rokiem, stanowiła 529,9% wykonania planu.

W 2024 r. KUKE zanotowała 85,26 mln zł wyniku finansowego brutto, wobec 72,20 mln zł w roku poprzednim (wzrost r/r o 18,1%). Po naliczeniu podatku dochodowego w wysokości 15,18 mln zł, wynik finansowy netto wyniósł 70,08 mln zł. Wypracowany w okresie sprawozdawczym zysk netto Spółki wzrósł r/r o 21,8%, a plan w jego zakresie został wykonany w 270,3%.



## 9.3 Analiza struktury kosztów rodzajowych

### Główne grupy kosztów rodzajowych KUKE

KOSZTY WG RODZAJU	wykonanie	wykonanie	zmiana	zmiana	udział	udział
	I-XII 2023	I-XII 2024	2024/2023	2024/2023	I-XII 2023	I-XII 2024
	mln	mln	mln	%	%	%
Wynagrodzenia wraz z narzutami	42,05	45,72	3,66	8,7%	67,7%	67,5%
Usługi obce	6,30	6,77	0,47	7,5%	10,1%	10,0%
Czynsze	4,67	4,90	0,23	4,8%	7,5%	7,2%
Amortyzacja i niskocenne środki trwałe	1,82	2,76	0,94	51,6%	2,9%	4,1%
Marketing i promocja	2,82	2,65	-0,17	-6,1%	4,5%	3,9%
Świadczenia na rzecz pracowników i szkolenia	2,04	2,07	0,03	1,6%	3,3%	3,1%
Delegacje służbowe	0,64	0,79	0,15	23,4%	1,0%	1,2%
Pozostałe koszty	0,66	0,79	0,13	19,6%	1,1%	1,2%
Zużycie materiałów i energii	0,66	0,72	0,06	9,0%	1,1%	1,1%
Usługi łącznościowe	0,49	0,51	0,02	5,1%	0,8%	0,8%
<b>SUMA</b>	<b>62,15</b>	<b>67,68</b>	<b>5,53</b>	<b>8,9%</b>	<b>100,0%</b>	<b>100,0%</b>

Różnice w sumach kontrolnych wynikają z zaokrągleń

Koszty KUKE w układzie rodzajowym w 2024 roku wyniosły 67,68 mln zł, co wobec 2023 r. stanowiło wzrost o 8,9%. Plan kosztów rodzajowych został zrealizowany w 86,0%.

45,20 mln zł kosztów rodzajowych, tj. 66,8% przypisane jest do działalności komercyjnej i ewidencjonowane w technicznym rachunku ubezpieczeń (jako koszty administracyjne, akwizycji, likwidacji szkód), 22,15 mln zł, tj. 32,7% do działalności gwarantowanej przez Skarb Państwa w ogólnym rachunku zysków i strat oraz 0,33 mln zł, tj. 0,5% do kosztów działalności lokacyjnej.

Największy (67,5%) udział w kosztach wg rodzaju KUKE Spółki w 2024 roku stanowiły wynagrodzenia wraz z narzutami, kolejno usługi obce (10,0%) oraz czynsze (7,2%). Struktura ta jest charakterystyczna dla instytucji finansowych, w dłuższym okresie czasu ulega jedynie nieznacznym wahaniom.

Wobec 2023 r. najwyższy wzrost kwotowy w okresie sprawozdawczym zaewidencjonowano w następujących grupach kosztowych:

- wynagrodzenia z narzutami - wzrost o 3,66 mln zł (8,7%), z czego do wynagrodzeń osobowych, premii oraz prowizji pracowników, przypisanych było o 2,80 mln zł (7,8%) więcej niż w 2023 roku,

amortyzacja i niskocenne środki trwałe - wzrost o 0,94 mln zł (51,6%), w tym koszty amortyzacji środków trwałych oraz amortyzacji wartości niematerialnych i prawnych wzrosły r/r o 1,16 mln zł (o 102,6%). Głównym generatorem wzrostu tych pozycji było oddanie do użytkowania systemu operacyjnego KUKE i nakłady na infrastrukturę IT,

- usługi obce - wzrost o 0,47 mln zł (7,5%), na który nałożył się przede wszystkim wzrost kosztów na usługi związane z rozwojem i utrzymaniem systemów informatycznych KUKE (wzrost r/r o 0,76 mln zł, tj. o 30,5%).

Jednocześnie w innych grupach kosztowych, ich wykonanie pozostało na poziomie niższym lub zbliżonym do zanotowanego w 2023 r.

## 9.4 Analiza wskaźników efektywności

### Wybrane wskaźniki efektywności

WSKAŹNIK	OPIS	I-XII 2023	I-XII 2024
<b>RENTOWNOŚĆ</b>			
ROE	zysk netto/kapitały własne*	14,6%	15,1%
Zyskowność działalności ubezpieczeniowej	wynik techniczny/składka przypisana na udziale własnym	8,5%	7,2%
<b>POZIOM SZKODOWOŚCI</b>			
Brutto	(odszkodowania i świadczenia wypłacone brutto +/- zmiana stanu rezerw brutto)/składka zarobiona brutto	71,4%	61,3%
Na udziale własnym	(odszkodowania i świadczenia wypłacone na udziale własnym +/- zmiana stanu rezerw na udziale własnym)/składka zarobiona na udziale własnym	59,3%	70,0%
<b>POZIOM KOSZTÓW DZIAŁALNOŚCI</b>			
<b>BRUTTO</b>			
Działalności ogółem, w tym:	koszty działalności ubezpieczeniowej**/składka przypisana brutto	29,9%	30,5%
kosztów akwizycji	koszty akwizycji/ składka przypisana brutto	17,2%	17,5%
kosztów administracyjnych	koszty administracyjne/ składka przypisana brutto	12,7%	13,0%
<b>WSKAŹNIKI NA UDZIALE WŁASNYM</b>			
Kosztów działalności ubezpieczeniowej	koszty działalności ubezpieczeniowej***/składka zarobiona na udziale własnym	39,7%	43,1%

\* Średnia z początku i końca roku

\*\* Bez uwzględnienia prowizji reasekuracyjnych i udziałów w zyskach reasekuratorów.

\*\*\* Z uwzględnieniem prowizji reasekuracyjnych i udziałów w zyskach reasekuratorów.

W 2024 r. nastąpił spadek wskaźnika szkodowości na bazie składki zarobionej brutto (61,3% wobec 71,4% w 2023 roku) i jego wzrost na udziale własnym (70,0% wobec 59,3% w 2023 roku). Plan ww. wskaźników na 2024 r. wynosił odpowiednio 48,7% oraz 52,5%.

Wskaźnik kosztów administracyjnych i akwizycji liczony na bazie składki brutto nieznacznie wzrósł w porównaniu do roku 2023 i wyniósł 30,5% vs. 29,9% (przy wzroście wskaźnika kosztów akwizycji o 0,3 pp. i wzroście wskaźnika kosztów administracyjnych o 0,3 pp.), oraz 38,0% ujętych w planie na 2024 r.

Natomiast wskaźnik kosztów działalności ubezpieczeniowej (uwzględniający koszty administracyjne i akwizycji oraz przycho-

dy z prowizji reasekuracyjnych) liczony na bazie składki zarobionej na udziale własnym wzrósł z 39,7% w 2023 roku do 43,1% w 2024 roku (głównie w wyniku spadku przychodów z prowizji reasekuracyjnych), wobec 44,1% zakładanych w planie.

Wskaźnik zyskowności działalności ubezpieczeniowej obniżył się z 8,5% (2023 r.) do 7,2% (2024 r.) a wskaźnik rentowności kapitałów własnych ROE, wzrósł z 14,6% w roku 2023 do 15,1% w roku 2024.

Według stanu na 31.12.2024 r., Spółka spełniała wszystkie wymagane prawem normy ostrożnościowe w zakresie prowadzenia działalności ubezpieczeniowej.



## 9.5 Ocena aktualnej i przewidywanej sytuacji KUKE

W 2025 r. KUKE przewiduje obniżenie przypisu składki w gr. 14 (ubezpieczenia należności) w stosunku do osiągniętego w 2024 r. o 8,11 mln zł (5,3%). Przyczyną takiego stanu będą głównie przesunięcia w naliczaniu przypisu składki w związku z polisami o 18- i 24-miesięcznym okresie rozliczeniowym. Z kolei w gr. 15 planowana składka będzie o 3,32 mln zł (8,4%) niższa niż w 2024 r. Łączny przypis składki brutto ma wynieść 181,45 mln zł, tj. o 5,9% niższy niż w 2024 r.

Rok 2024 przyniósł wzrost wskaźnika szkodowości netto w gr. 14, co miało wpływ na wzrost tego parametru dla całej działalności. Zakłada się, że w 2025 r. sytuacja się poprawi i wskaźnik szkodowości netto łącznie dla gr. 14 i 15 spadnie do 51%. Spadek szkodowości będzie spowodowany zmniejszoną w stosunku do 2024 r. dynamiką przyrostu rezerw szkodowych. Planowane wypłaty odszkodowań w 2025 r. będą pochodziły z rezerw zawiązanych latach poprzednich, co finalnie powinno doprowadzić do zmniejszenia ich poziomu na koniec roku 2025.

Planuje się, że wskaźnik kosztów działalności ubezpieczeniowej (43,7%) utrzyma się na poziomie zbliżonym do zanotowanego w 2024 r. (43,1%), na co nałoży się wzrost kosztów akwizycji

i kosztów administracyjnych, oraz neutralizujący je wzrost przychodów z prowizji reasekuracyjnych oraz składki zarobionej na udziale własnym.

Przewiduje się, że w 2025 r. wynik techniczny będzie dodatni i wyniesie 5,9 mln zł (0,5 mln w gr. 14 i 5,4 mln zł w gr. 15).

Determinantą uzyskania zysku netto jest utrzymanie dodatniego salda przychodów i kosztów na prowadzeniu działalności w zakresie ubezpieczeń gwarantowanych przez Skarb Państwa (20,91 mln zł) oraz osiągnięcie możliwie jak najwyższej rentowności lokat (27,53 mln zł saldo z działalności lokacyjnej).

W 2025 r. KUKE planuje wypracować zysk netto na poziomie 43,98 mln zł.

Dane liczbowe i informacje jakościowe dotyczące wypłacalności KUKE na dzień 31 grudnia 2024 r. sporządzone według Reżimu Wypłacalności II zostaną ujawnione w terminie wynikającym z zapisów Ustawy z dnia 11 września 2015 r. o działalności ubezpieczeniowej i reasekuracyjnej w Sprawozdaniu o wypłacalności i kondycji finansowej, które podlega badaniu przez podmiot uprawniony do badania sprawozdań finansowych.

## Aktywa (dane w tys PLN)

	2024-12-31	2023-12-31
<b>Wartości niematerialne i prawne</b>	<b>9 744</b>	<b>8 641</b>
<b>Lokaty</b>	<b>668 543</b>	<b>603 821</b>
<b>Nieruchomości</b>	<b>1 784</b>	<b>1 831</b>
<b>Lokaty w jednostkach podporządkowanych</b>	<b>75 106</b>	<b>66 646</b>
Udziały lub akcje w jednostkach podporządkowanych	59 988	51 529
Pożyczki udzielone jednostkom podporządkowanym oraz dłużne papiery wartościowe emitowane przez te jednostki	15 118	15 118
<b>Inne lokaty finansowe</b>	<b>591 653</b>	<b>535 344</b>
Dłużne papiery wartościowe i inne papiery wartościowe o stałej kwocie dochodu	574 263	510 621
<b>Należności</b>	<b>129 052</b>	<b>115 650</b>
Należności z tytułu ubezpieczeń bezpośrednich	80 715	76 817
Należności z tytułu reasekuracji	42 762	36 287
Inne należności	5 576	2 547
<b>Inne składniki aktywów</b>	<b>267 257</b>	<b>292 566</b>
Rzeczowe składniki aktywów	3 987	4 308
Środki pieniężne	263 270	288 258
<b>Rozliczenia międzyokresowe</b>	<b>35 032</b>	<b>30 363</b>
Aktywa z tytułu odroczonego podatku dochodowego	8 257	7 641
Aktywowane koszty akwizycji	24 755	21 428
Inne rozliczenia międzyokresowe	2 020	1 294
<b>AKTYWA RAZEM</b>	<b>1 109 629</b>	<b>1 051 041</b>

## Pasywa (dane w tys PLN)

	2024-12-31	2023-12-31
<b>Kapitał własny</b>	<b>502 984</b>	<b>425 359</b>
Kapitał podstawowy	135 939	135 939
Kapitał zapasowy	237 774	181 877
Kapitał z aktualizacji wyceny	25 918	16 750
Pozostałe kapitały rezerwowe	33 273	33 273
Żysk (strata) netto	70 081	57 520
<b>Rezerwy techniczno-ubezpieczeniowe</b>	<b>360 972</b>	<b>379 435</b>
Rezerwa składek i rezerwa na pokrycie ryzyka niewygasłego	219 733	205 031
Rezerwy na niewypłacone odszkodowania i świadczenia	101 233	114 952
Rezerwy na premie i rabaty dla ubezpieczonych	12 969	14 842
Rezerwy na wyrównanie szkodowości (ryzyka)	27 036	44 610
<b>Udział reasekuratorów w rezerwach techniczno-ubezpieczeniowych (wartość ujemna)</b>	<b>142 776</b>	<b>168 186</b>
Udział reasekuratorów w rezerwie składek i w rezerwie na pokrycie ryzyka niewygasłego	86 670	87 447
Udział reasekuratorów w rezerwie na niewypłacone odszkodowania i świadczenia	50 918	74 803
Udział reasekuratorów w rezerwie na premie i rabaty dla ubezpieczonych	5 188	5 937
<b>Oszacowane regresy i odzyski (wielkość ujemna)</b>	<b>9 358</b>	<b>7 683</b>
Oszacowane regresy i odzyski brutto	15 597	12 805
Udział reasekuratorów w oszacowanych regresach i odzyskach	6 239	5 122
<b>Pozostałe rezerwy</b>	<b>5 522</b>	<b>4 737</b>
Rezerwy na świadczenia emerytalne oraz inne obowiązkowe świadczenia pracowników	1 805	1 714
Rezerwa z tytułu odroczonego podatku dochodowego	3 357	2 626
Inne rezerwy	360	397
<b>Pozostałe zobowiązania i fundusze specjalne</b>	<b>360 725</b>	<b>388 408</b>
<b>Zobowiązania z tytułu ubezpieczeń bezpośrednich</b>	<b>11 184</b>	<b>10 014</b>
<b>Zobowiązania z tytułu reasekuracji</b>	<b>85 026</b>	<b>79 102</b>
<b>Inne zobowiązania</b>	<b>12 531</b>	<b>11 306</b>
<b>Fundusze specjalne</b>	<b>251 985</b>	<b>287 987</b>
<b>Rozliczenia międzyokresowe</b>	<b>31 559</b>	<b>28 970</b>
<b>PASYWA RAZEM</b>	<b>1 109 629</b>	<b>1 051 041</b>

## Techniczny rachunek ubezpieczeń majątkowych i osobowych (dane w tys PLN)

	2024-12-31	2023-12-31
<b>Składki (1-2-3+4)</b>	<b>91 349</b>	<b>88 318</b>
Składki przypisane brutto	192 877	189 017
Udział reasekuratorów w składce przypisanej	86 049	89 176
Zmiana stanu rezerw składek i rezerwy na ryzyko niewygasłe brutto	14 702	28 960
Udział reasekuratorów w zmianie stanu rezerw składek	-776	17 436
<b>Pozostałe przychody techniczne na udziale własnym</b>	<b>11 207</b>	<b>10 150</b>
<b>Odszkodowania i świadczenia (1+2)</b>	<b>63 900</b>	<b>52 415</b>
Odszkodowania i świadczenia wypłacone na udziale własnym	55 410	47 155
Zmiana stanu rezerwy na niewypłacone odszkodowania i świadczenia na udziale własnym	8 490	5 260
<b>Premie i rabaty na udziale własnym łącznie ze zmianą stanu rezerw</b>	<b>4 509</b>	<b>4 893</b>
<b>Koszty działalności ubezpieczeniowej</b>	<b>39 359</b>	<b>35 094</b>
Koszty akwizycji	33 758	32 525
Koszty administracyjne	24 981	23 986
Prowizje reasekuracyjne i udział w zyskach reasekuratorów	19 380	21 417
<b>Pozostałe koszty techniczne na udziale własnym</b>	<b>5 777</b>	<b>6 308</b>
<b>Zmiany stanu rezerw na wyrównanie szkodowości (ryzyka)</b>	<b>-17 573</b>	<b>-7 761</b>
<b>Wynik techniczny ubezpieczeń majątkowych i osobowych</b>	<b>6 585</b>	<b>7 519</b>

## Ogólny rachunek zysków i strat (dane w tys PLN)

	2024-12-31	2023-12-31
Wynik techniczny ubezpieczeń majątkowych i osobowych lub ubezpieczeń na życie	6 585	7 519
Przychody z lokat	38 156	38 964
Niezrealizowane zyski z lokat	0	0
Koszty działalności lokacyjnej	410	577
Pozostałe przychody operacyjne	65 291	47 117
Pozostałe koszty operacyjne	24 359	20 823
Zysk (strata) z działalności operacyjnej	85 264	72 200
Zysk (strata) brutto	85 264	72 200
Podatek dochodowy	15 183	14 680
Zysk (strata) netto	70 081	57 520

## Rachunek przepływów pieniężnych (dane w tys PLN)

	2023.12.31	2022.12.31
<b>Przepływy środków pieniężnych z działalności operacyjnej</b>	<b>-6 285</b>	<b>108 010</b>
<b>Wpływy</b>	737 210	620 624
Wpływy z działalności bezpośredniej oraz reasekuracji czynnej	206 471	196 040
Wpływy z tytułu składek brutto	179 172	176 968
Wpływy z tytułu regresów, odzysków i zwrotów odszkodowań	17 466	9 901
Pozostałe wpływy z działalności bezpośredniej	9 833	9 171
Wpływy z reasekuracji biernej	104 592	57 619
Wpłaty reasekuratorów z tytułu udziału w odszkodowaniach	75 231	27 463
Wpływy z tytułu prowizji reasekuracyjnych i udziałów w zyskach reasekuratorów	28 363	29 217
Pozostałe wpływy z reasekuracji biernej	998	939
Wpływy z pozostałej działalności operacyjnej	426 147	366 966
Zbycie wartości niematerialnych i prawnych oraz rzeczowych składników aktywów trwałych innych niż lokaty	4	145
Pozostałe wpływy	426 143	366 821
<b>Wydatki</b>	743 495	512 614
Wydatki z tytułu działalności bezpośredniej i reasekuracji czynnej	231 495	167 754
Odszkodowania i świadczenia wypłacone brutto	133 508	77 754
Wydatki z tytułu akwizycji	46 055	41 432
Wydatki o charakterze administracyjnym	34 717	31 885
Wydatki z tytułu likwidacji szkód i windykacji regresów	6 712	6 034
Pozostałe wydatki z działalności bezpośredniej oraz reasekuracji czynnej	10 503	10 649
Wydatki z tytułu reasekuracji biernej	94 190	83 169
Wydatki z pozostałej działalności operacyjnej	417 810	261 692
<b>Przepływy z działalności lokacyjnej</b>	<b>-17 675</b>	<b>-37 142</b>
Wpływy	7 427 879	5 323 219
Wydatki	7 445 554	5 360 361
<b>Przepływy środków pieniężnych z działalności finansowej</b>	<b>-1 027</b>	<b>-1 249</b>
Wpływy	415	173
Wydatki	1 442	1 422
<b>Przepływy pieniężne netto, razem (A.III+/-B.III+/-C.III)</b>	<b>-24 988</b>	<b>69 619</b>
<b>Bilansowa zmiana stanu środków pieniężnych, w tym:</b>	<b>-24 988</b>	<b>69 619</b>
<b>Środki pieniężne na początek okresu</b>	<b>288 258</b>	<b>218 639</b>
<b>Środki pieniężne na koniec okresu (F±D), w tym:</b>	<b>263 270</b>	<b>288 258</b>
- o ograniczonej możliwości dysponowania	252 255	287 870

---

Prezes Zarządu  
**Janusz Władyczak**

---

Wiceprezes Zarządu  
**Katarzyna Kowalska**

