



Raport Roczny

2020



KUKE
Grupa PFR

Znajdujemy
możliwości



Spis treści

5	1 Wprowadzenie
6	2 Otoczenie Spółki
7	3 Organizacja
7	3.1 Akcjonariusze i kapitał zakładowy
7	3.2 Rada Nadzorcza
8	3.3 Zarząd
8	3.4 Zatrudnienie i zmiany wewnątrzorganizacyjne
8	3.5 Podmioty zależne
9	4 Wyniki KUKE w zakresie poszczególnych obszarów działalności
9	4.1 Wyniki ogółem
9	4.2 Działalność KUKE w zakresie Ustawy z dnia 11 września 2015 roku o działalności ubezpieczeniowej i reasekuracyjnej
9	4.2.1 Ubezpieczenia należności
10	4.2.2 Gwarancje ubezpieczeniowe
10	4.2.3 Reasekuracja
11	4.3 Działalność KUKE w zakresie Ustawy z dnia 7 lipca 1994 roku o gwarantowanych przez Skarb Państwa ubezpieczeniach eksportowych
12	5 Nowe rozwiązania ubezpieczeniowe
13	5.1 KUKE GAP EX i GAP EX+
13	5.2 Polisa bez Granic
13	5.3 Gwarancje Środowiskowe
14	6 Działalność lokacyjna
16	7 Zarządzanie ryzykiem
17	8 Wyniki finansowe KUKE
17	8.1 Analiza bilansu
19	8.2 Analiza technicznego rachunku ubezpieczeń oraz ogólnego rachunku zysków i strat
21	8.3 Analiza wskaźników efektywności
22	8.4 Ocena wpływu pandemii koronawirusa na sytuację KUKE

Szanowni Państwo,



w 2021 roku KUKI obchodzi 30. urodziny. O bezpieczne funkcjonowanie polskich przedsiębiorców dbamy więc niemal od początku transformacji ustrojowej. Zgodnie z naszym statutem priorytetem jest wspieranie eksportu, choć bardzo istotną część naszej działalności stanowi od lat ubezpieczanie transakcji handlowych w ob-

rotcie krajowym, a także staliśmy się jednym z najważniejszych graczy oferujących gwarancje, bez których nie następowałby tak dynamiczny rozwój infrastruktury w naszym kraju. Czuliśmy się jednak na swój sposób zobligowani, by ten jubileuszowy rok zaakcentować czymś wyjątkowym, co – wpisując się w aktualne wyzwania – da polskiemu biznesowi unikalne przewagi i możliwości. Uznaliśmy, że w obecnej dobie, gdy tak dramatycznie zwiększyła się konkurencja w międzynarodowej wymianie towarów i usług, najważniejsze będzie rozszerzenie palety rozwiązań dla eksporterów. Dlatego w tym roku zaferowaliśmy nowy System Wsparcia Eksportu, czyli zestaw ponad 20 instrumentów tworzący unikatowe na skalę europejską środowisko, dzięki którym polskie firmy mogą skuteczniej się rozwijać zarówno w Polsce, jak i zagranicą oraz walczyć o kontrakty na rynkach całego świata.

Agencje kredytów eksportowych (ECA), do których zalicza się KUKI, zdecydowanie zyskały na znaczeniu od momentu wybuchu pandemii. Chociaż już i poprzednie lata, gdy stopniowo rosła globalnie skala interwencjonizmu państwowego i protekcjonizmu w handlu, nakładały na te instytucje coraz większą rolę w niesieniu pomocy rodzimym eksporterom. Agencje stały się w wielu krajach wręcz kluczowym ogniwem polityki gospodarczej, wspierającym wiodące branże. Państwa należące do Organizacji Współpracy Gospodarczej i Rozwoju (OECD) rozszerzyły mandaty swoich ECA, wyciągając m.in. lekcje z poprzednich kryzysów. Jedni odkurzyli stare pomysły, inni stali się bardziej elastyczni w podejściu do ryzyka,

zwiększyli dostępne dla firm środki, zagwarantowali dostęp do płynności. Potęgą eksportową, jaką jest Japonia, w 2020 r. w porównaniu z 2019 r. zwiększyła wartość oficjalnie oferowanej pomocy o 90 proc. do 37 mld dolarów. Z drugiej strony, całkowita wartość eksportowych kredytów średnio- i długoterminowych oraz innych instrumentów wsparcia handlu w ramach krajów OECD spadła w 2020 r. o ok. 10 proc., co jest oczywiście pochodną załamania aktywności gospodarczej wywołanej pandemią.

Eksport w takim kraju jak Polska jest zasadniczym czynnikiem determinującym modernizację gospodarki. Korzystając z przywołanego na początku jubileuszu KUKI, wraz z ośrodkiem SpotData przeprowadziliśmy analizę polskiego eksportu na przestrzeni właśnie ostatnich 30 lat. W 1992 roku eksport towarów z Polski wynosił 13,2 mld dolarów. Dziś takie wpływy uzyskujemy w dwa tygodnie. Wzrost o 2372 proc. do 2020 r. został uzyskany przy niemal niezmienionej liczbie osób pracujących w przemyśle, co obrazuje skalę poprawy wydajności. W relacji do PKB wartość eksportu wzrosła z 15 proc. w 1996 r. do 25 proc. w 2003 r. oraz 45 proc. w 2019 r. Ze znaczących deficytów handlowych przeszliśmy w 2015 r. do nadwyżek, co jest kontynuowane do dziś z wyjątkiem 2018 roku.

Polska zaczynała transformację jako kraj sprzedający głównie surowce i towary mało przetworzone. Potem wzrosła rola odzieży oraz materiałów i stopniowo następowało przesunięcie w kierunku maszyn i sprzętu transportowego. Najszybciej rosnącym segmentem jest obecnie produkcja części – głównie z tworzyw sztucznych – oraz innych wyrobów średnio przetworzonych, min. chemicznych. Pomimo tego, że części są mniej zaawansowane technologicznie niż wyroby gotowe, tańsze i jest w nich mniejsza wartość dodana, to w ich produkcji jest więcej miejsca dla krajowych firm, które wiedzę i technologię tworzą lokalnie. Specjalizacja w tym segmencie daje też większe możliwości rozwoju w warunkach rewolucji automobilnej.

W ubiegłym roku Polska była liderem eksportu w 41 branżach wśród krajów Unii Europejskiej, notując w tej dziedzinie szybki

wzrost. Wynikał on z przesuwania produkcji do naszego kraju przez zachodnie firmy, które szukały oszczędności po kryzysie finansowym. W naszym eksporcie rośnie znaczenie regionu, m.in. Czech, Rumunii, Słowacji i Węgier, co wynika z integracji regionalnej łańcuchów dostaw w motoryzacji, ale również ekspansji w takich branżach, jak żywność czy opakowania. Z drugiej strony, coraz istotniejsze są dalekie i duże rynki, jak Chiny, Turcja, Stany Zjednoczone. Tam sprzedajemy coraz więcej żywności przetworzonej i części do maszyn.

Jak ocenia Polski Instytut Ekonomiczny, w ciągu 30 lat firmy wyraźnie zwiększyły zaangażowanie w globalne łańcuchy wartości i obecnie prawie 60 proc. polskiego eksportu towarów i usług jest wynikiem integracji ze światowym systemem produkcji. Co bardzo ważne, za większość eksportu (od 2012 r.) i za jego przyrost (od 2003 r.) odpowiadają w ponad połowie firmy z polskim kapitałem, a nie podmioty należące do zagranicznych koncernów.

Obserwując rosnące znaczenie eksportu dla gospodarczej ekspansji Polski, zaproponowaliśmy wspomniany System Rozwoju Eksportu, na który składają się zupełnie nowe rozwiązania, trudne do znalezienia w instrumentarium innych europejskich ECA, oraz znacząco zmodyfikowane narzędzia, z szerszym zastosowaniem i łatwiejszym dostępem. Rewolucyjne jest zaangażowanie się KUKE we wsparcie eksporterów już w fazie ich rozwoju w kraju. Chętnie gwarantujemy kredyty inwestycyjne, ale też obrotowe, które służą rozbudowie mocy produkcyjnych eksporterów. Dzięki tym produktom możliwe jest pozyskiwanie przez firmy większego finansowania w bankach, a przecież jedną z głównych barier w rozwoju firm jest

utrudniony dostęp do kredytów i brak stosownych zabezpieczeń. Temu służy też wzmocnienie relacji z bankami, co z kolei zwiększy potencjał banków do finansowania rozwoju gospodarki, zwłaszcza w tym najbardziej pożądanym elemencie inwestycyjnym. I chodzi również o banki zagraniczne, które mogą przekazać kontakty i doświadczenie z działania na rynkach, które były dotąd dla nas trudne do zdobycia. Nowe instrumenty ułatwią polskim firmom wychodzenie za granicę z inwestycjami i przejęciami, czyli element, w którym polskie firmy nadal mają duże pole do popisu.

Skuteczniejsze wsparcie dla eksportu wynika również z lepszej koordynacji i współpracy instytucji zajmujących się tym obszarem. W ostatnim czasie zintensyfikowaliśmy kontakty z resortami odpowiedzialnymi za gospodarkę i politykę zagraniczną, z innymi podmiotami z Grupy Polskiego Funduszu Rozwoju, przede wszystkim Polską Agencją Inwestycji i Handlu, oraz specjalnymi strefami ekonomicznymi. Jako KUKE, przeszliśmy z biernego wspierania handlu do jego aktywnego kreowania. Tak kompleksowe i szeroko zakrojone działania szybko powinny przynieść zamierzone efekty.

Janusz Władyczak
Prezes Zarządu KUKE



1

Wprowadzenie

W 2020 r. **przychody ze sprzedaży polis i gwarancji** pochodzące z komercyjnego segmentu ubezpieczeń KUKE osiągnęły historyczny pułap 123,67 mln zł, były o 24,5% wyższe niż w 2019 roku.

W szczególności wzrost ten dotyczył składek z gr. 14 (ubezpieczenia kredytu), w zakresie której wyniósł 32,9%. Podobnie jak w roku 2019, rekordowy wynik pod względem wolumenu przypisu składki w 2020 r. w linii ubezpieczeń gwarantowanych przez Skarb Państwa, odnotowały gwarancje ubezpieczeniowe (68,3% wzrost). Również w przypadku ubezpieczeń krótkoterminowych utrzymał się trend wzrostowy – składka przypisana brutto była wyższa względem 2019 r. o 19,1%.

Łączna **wartość ubezpieczonego przez KUKE obrotu i udzielonych gwarancji ubezpieczeniowych** wyniosła **68,44 mld zł**, tj. o 23,0% wyższa niż w 2019 r. Wolumen objętych w 2020 r. ochroną ubezpieczeniową krótkoterminowych należności eksportowych i krajowych w wysokości 66,31 mld zł był o 23,5% wyższy niż w roku 2019, a udzielonych gwarancji ubezpieczeniowych o sumie 1,52 mld zł wyższy o 9,1%. Najwyższą dynamikę wzrostu odnotowano w obszarze ubezpieczeń kredytu w części komercyjnej (23,7%), przy 62,84 mld zł wartości ubezpieczonych obrotów.

W 2020 r. KUKE wypracowała **zysk netto** w kwocie **14,19 mln zł**, ponad dwukrotnie wyższej niż w roku poprzednim (6,24 mln zł). Rok 2020 charakteryzował się również wzrostem składki zarobionej brutto (12,9% wzrost rok do roku) oraz znacznym spadkiem wskaźnika szkodowości netto KUKE (z 73% w 2019 r. do poziomu 37%, w tym w gr. 14 ubezpieczeń z 64% do 43%). Istotny wpływ na poprawę parametrów finansowych Spółki w 2020 r. miało także dodatnie saldo przychodów i kosztów z ubezpieczeń gwarantowanych przez Skarb Państwa (8,39 mln zł), o 25,7% wyższe niż przed rokiem.



2

Otoczenie Spółki

Pandemia COVID-19 znacząco zmieniła sytuację gospodarczą każdego z krajów. Konsekwencje gospodarcze obserwowanych ograniczeń aktywności gospodarczej oraz szok popytowy spowodowały, iż znalazły one swoje odzwierciedlenie również w danych PKB za 2020, które według wstępnych szacunków wskazują na jego spadek o 2,8% wobec 4,5% wzrostu w poprzednim roku.

Głównym motorem spadku PKB był – oddziałujący pozytywnie w poprzednich latach – popyt krajowy, który obniżył się o 3,7%. Analogicznie negatywnie oddziaływało spożycie w sektorze gospodarstw domowych oraz popyt inwestycyjny.

Zmianę trendów również na rynku pracy, gdzie odnotowano spadek w wielkość zatrudnienia zarówno w gospodarce krajowej (spadek 1,8%) jak i w sektorze przedsiębiorstw (spadek 1,1%). Wzrosła również stopa bezrobocia rejestrowanego – w kwietniu po raz pierwszy zaobserwowano zmianę wzrostową wskaźnika, który na koniec 2020 r. wyniósł 6,2% (rok wcześniej 5,2%). W dalszym ciągu 2020 r. charakteryzował się wzrostem przeciętnych wynagrodzeń (zarówno w ujęciu nominalnym jak i realnym), jednakże o niższej sile niż w roku poprzednim. Podobna zależność dotyczyła przeciętnych emerytur i rent brutto. Ceny towarów i usług w 2020 r. wzrosły r/r o 3,4%, co oznacza wyższe tempo inflacji niż w 2019 r. kiedy wskaźnik wyniósł 2,3%.

Wstępne dane bilansu handlowego wskazują na spadek dynamiki obrotów towarowych. Wymiana handlowa na koniec listopada zamknęła się z dodatnim saldem, wartościowo wyższym niż rok wcześniej. Dane wskazują na 1,5% wzrost



wartości eksportu względem analogicznego okresu w poprzednim roku. Trend dotyczył wszystkich grup krajów, jednak najsilniejszy przyrost zaobserwowano w wymianie z grupą krajów rozwijających się (10,3%). Wyraźny 3,5% spadek ogólnej wartości importu był widoczny w wymianie z krajami Europy Środkowo-Wschodniej (22,4%) oraz krajami rozwiniętymi (4,8%). Jedyne w przypadku grupy krajów rozwijających się zaobserwowano wzrost rzędu 6,1% względem analogicznego okresu 2019 r.

3

Organizacja

3.1 Akcjonariusze i kapitał zakładowy

Na dzień 31 grudnia 2020 roku kapitał zakładowy KUKĘ wynosił 135.938.900 zł i dzielił się na 1.359.389 akcji imiennych zwykłych o wartości nominalnej 100 zł każda. Kapitał został opłacony w całości.

W ciągu roku obrotowego nastąpiła zmiana zarówno w strukturze własności jak i liczbie akcji spółki.

W dniu 10 kwietnia 2020 r. Nadzwyczajne Walne Zgromadzenie KUKĘ Uchwałą Nr 3 podwyższyło kapitał zakładowy Spółki z kwoty 110.702.900 zł do kwoty 135.938.900 zł, tj. o kwotę 25.236.000 zł, poprzez emisję 252.360 akcji imiennych serii R o wartości nominalnej 100 zł każda w drodze subskrypcji prywatnej (zgodnie z art. 431 § 2 pkt 1 Kodeksu spółek handlowych) skierowanej do Banku Gospodarstwa Krajowego, z wyłączeniem w całości prawa poboru dotychczasowych Akcjonariuszy.

W dniu 17 czerwca 2020 r. Sąd Rejonowy dla m.st. Warszawy, XII Wydział Gospodarczy Krajowego Rejestru Sądowego – Rejestr Przedsiębiorców, dokonał wpisu zmian Statutu KUKĘ dotyczących podwyższenia kapitału zakładowego KUKĘ.

W wyniku dokonanych zmian kapitału zakładowego KUKĘ, zmiana uległa struktura kapitału zakładowego w stosunku do 31 grudnia 2019 r. i na dzień 31 grudnia 2020 r. przedstawia się następująco:

- Skarb Państwa reprezentowany przez Prezesa Rady Ministrów – 51,55% kapitału zakładowego i ogólnej liczby głosów na walnym zgromadzeniu,
- Bank Gospodarstwa Krajowego – 48,45% kapitału zakładowego i ogólnej liczby głosów na walnym zgromadzeniu.

3.2 Rada Nadzorcza

Na dzień 1 stycznia 2020 r. skład Rady Nadzorczej KUKĘ przedstawiał się następująco:

- Adam Barbasiewicz – Przewodniczący Rady Nadzorczej
- Aneta Fałek – Wiceprzewodnicząca Rady Nadzorczej
- Piotr Kaflik
- Luiza Modzelewska
- Paweł Pietrzak
- Wojciech Rząsiecki
- Mariusz Sokołowski

W trakcie roku obrotowego zakończonego 31 grudnia 2020 r. Rada Nadzorcza KUKĘ pracowała w niezmienionym składzie.

Zgodnie z wymogami ustawy z dnia 11 maja 2017 r. o biegłych rewidentach, firmach audytorskich oraz nadzorze publicznym, która ma zastosowanie do KUKĘ jako ubezpieczyciela (jednostka zainteresowania publicznego) spośród członków Rady Nadzorczej KUKĘ został powołany Komitet Audytu Rady Nadzorczej KUKĘ w składzie:

- Wojciech Rząsiecki – Przewodniczący
- Adam Barbasiewicz,
- Mariusz Sokołowski

Skład Komitetu Audytu w roku obrotowym 2020 r. nie uległ zmianie.

3.3 Zarząd

W okresie od dnia 1 stycznia 2020 r. do dnia 1 grudnia 2020 r. Zarządu KUKE pracował w następującym składzie:

- Janusz Władyczak - Prezes Zarządu
- Katarzyna Kowalska - Wiceprezes Zarządu
- Tomasz Ślagórski - Wiceprezes Zarządu

W dniu 1 grudnia 2020 r. Nadzwyczajne Walne Zgromadzenie KUKE powołało do składu Zarządu na wspólną kadencję Panią Dorotę Kleszczewską, powierzając jej funkcję Członka Zarządu KUKE.

Wobec powyższego, na dzień 31 grudnia 2020 r. Zarząd Spółki przedstawiał się następująco:

- Janusz Władyczak - Prezes Zarządu
- Katarzyna Kowalska - Wiceprezes Zarządu
- Tomasz Ślagórski - Wiceprezes Zarządu
- Dorota Kleszczewska - Członek Zarządu

3.4 Zatrudnienie i zmiany wewnątrzorganizacyjne

W grudniu 2020 r. przeprowadzono zmianę struktury organizacyjnej KUKE. Zmiana struktury była następstwem powołania przez Nadzwyczajne Walne Zgromadzenie w dniu 1 grudnia 2020 r., w skład Zarządu KUKE Pani Doroty Kleszczewskiej, której powierzono funkcję Członka Zarządu sprawującego nadzór nad obszarem komunikacji i marketingu. W ramach dostosowania struktury organizacyjnej do poszerzonego składu Zarządu KUKE, wyodrębniono pion Komunikacji wraz z podlegającym mu Departamentem Komunikacji.

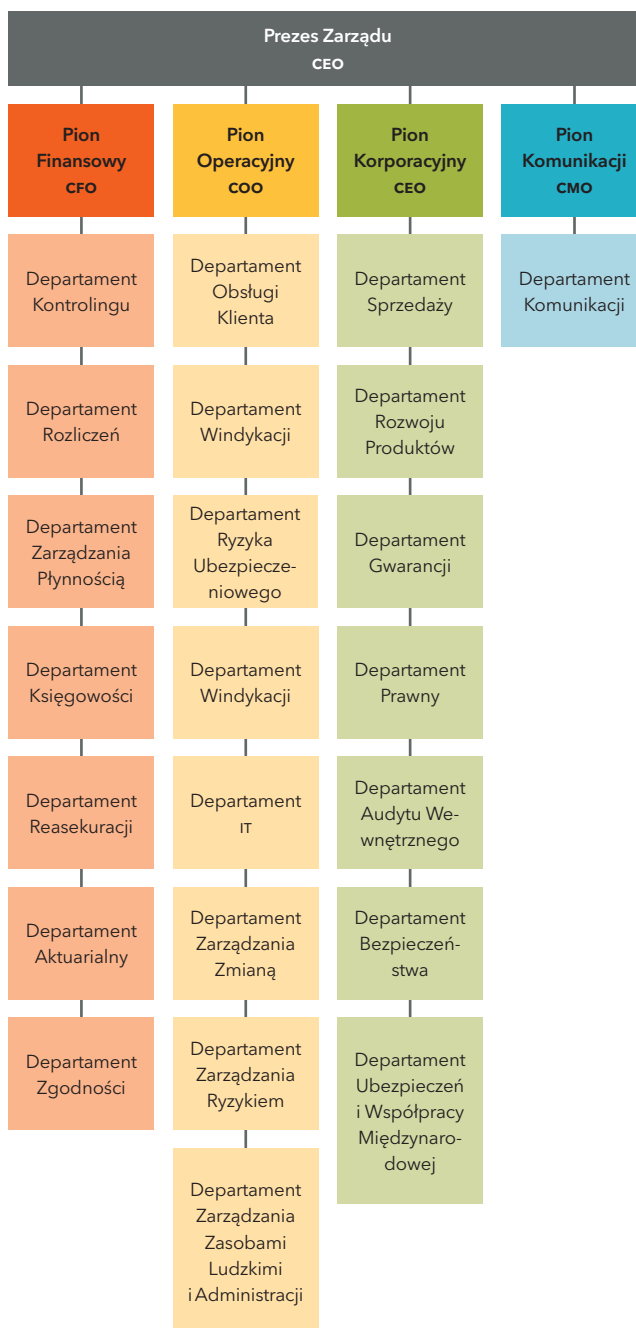
31 grudnia 2020 r. zatrudnienie w KUKE na podstawie umów o pracę wynosiło 184 osób.

3.5 Podmioty zależne

Jedyną spółką zależną KUKE jest KUKE Finance, założona aktem założycielskim w dniu 3 lutego 2014 roku. Działalność operacyjną KUKE Finance rozpoczęła w listopadzie 2014 roku.

Na dzień 31 grudnia 2020 r. kapitał zakładowy KUKE Finance wynosił 35.000.000 zł i dzielił się na 350.000 akcji imiennych zwykłych o wartości nominalnej 100 zł każda. Jedynym akcjonariuszem Spółki jest KUKE.

Struktura organizacyjna KUKE



4

Wyniki KUKÉ w zakresie poszczególnych obszarów działalności

4.1 Wyniki ogółem

W 2020 r. KUKÉ objęła ochroną ubezpieczeniową obrót o łącznej wartości 68.440,49 mln zł tj. o 23,0% więcej niż przed rokiem.

Wartość ubezpieczonego obrotu eksportowego wzrosła rok do roku o 4,1%, w 2020 r. wyniosła 22.485,90 mln zł, z czego w zakresie komercyjnych ubezpieczeń eksportowych 17.662,07 mln zł (wzrost wolumenu o 1,2%), w zakresie gwarantowanych przez Skarb Państwa ubezpieczeń eksportowych i gwarancji ubezpieczeniowych 4.823,83 mln zł (wzrost wolumenu o 16,1%).

Wartość ubezpieczenia krótkoterminowego kredytu krajowego i udzielonych gwarancji ubezpieczeniowych w ramach działalności komercyjnej KUKÉ zamknęła się w kwocie 45.954,60 mln zł, co stanowiło 35,0% wzrost w porównaniu z rokiem 2019.

W strukturze geograficznej obrotu eksportowego objętego ubezpieczeniem oraz gwarancjami ubezpieczeniowymi zarówno komercyjnymi, jak i gwarantowanymi przez Skarb Państwa, podobnie jak w roku 2019, dominowały Niemcy (19,6%). Kolejne pozycje zajmowały należności kontrahentów z Czech (5,9%), Ukrainy (5,5%) i Szwajcarii (5,3%).

W 2020 r. KUKÉ podpisała 2.801 nowych umów ubezpieczenia i gwarancji ubezpieczeniowych, o 33,6% więcej niż w 2019 r., w tym 1.942 w zakresie działalności komercyjnej (33,1% więcej niż w 2019 r.) oraz 859 w zakresie działalności gwarantowanej przez Skarb Państwa (34,9% więcej niż w 2019 r.). Ponadto, odnowiono 1.586 polis z lat ubiegłych (669 w zakresie działalności komercyjnej oraz 917 w zakresie działalności gwarantowanej przez Skarb Państwa), o 5,9% więcej niż w roku poprzednim.

Na koniec 2020 r. czynne były 5.053 polisy i gwarancje ubezpieczeniowe, co stanowiło wzrost o 22,1% w porównaniu do roku poprzedniego. Z komercyjnego segmentu ubezpieczeń pochodziło 3.151 polis i gwarancji (29,6% więcej niż w 2019 r.), z działalności gwarantowanej przez Skarb Państwa - 1.902 polisy i gwarancje (11,4% więcej niż w 2019 r.).

4.2 Działalność KUKÉ w zakresie Ustawy z dnia 11 września 2015 roku o działalności ubezpieczeniowej i reasekuracyjnej

4.2.1 Ubezpieczenie kredytu (gr. 14 działu II)

W ramach 14 grupy ubezpieczeń w 2020 roku KUKÉ objęła ochroną ubezpieczeniową krótkoterminowe należności eksportowe i krajowe o łącznej wartości 62.838,76 mln zł (o 23,7% więcej niż w roku 2019).

W 2020 r. podpisano 314 nowych umów ubezpieczenia krótkoterminowego kredytu eksportowego i krajowego, tj. o 45,4% więcej niż w roku 2019. Ponadto, w okresie sprawozdawczym odnowiono 669 polis zawartych w latach ubiegłych. W stosunku do 2019 r. liczba polis odnowionych wzrosła o 15,1%. Na 31.12.2020 r. czynnych było 1.006 polis, o 24,8% więcej niż w roku 2019.

Składka przypisana brutto z tytułu ubezpieczeń krótkoterminowych należności eksportowych i krajowych wyniosła 99,99 mln zł, wobec 75,24 mln zł w roku 2019 (32,9% wzrost).

W 2020 roku KUKÉ wypłaciła 736 odszkodowań na kwotę 27,05 mln zł. W stosunku do roku 2019 wartość wypłaconych odszkodowań zmniejszyła się o 29,3%. 72,4% wartości wypłaconych odszkodowań w 2020 r. dotyczyło nieuregulowanych należności przez kontrahentów z Polski. Pozostałe 27,6% odszkodowań wypłacono w związku z nieuregulowaniem



należności przez kontrahentów zagranicznych, w tym m.in. z Niemiec (8,5%), Szwajcarii (3,1%), Litwy (2,1%).

W wyniku prowadzonych postępowań regresowych w 2020 r. KUKE uzyskała wpływy w kwocie 5,66 mln zł (15,6% więcej niż w 2019 r.).

Stan rezerw na niewypłacone odszkodowania brutto (bez rezerw na szacowane regresy) na 31.12.2020 r. wyniósł 20,71 mln zł, w porównaniu do 21,85 mln zł rok wcześniej (5,2% spadek).

4.2.2 Gwarancje ubezpieczeniowe (gr. 15 działu II)

W 2020 r. wystawiono 1.628 gwarancji ubezpieczeniowych o wartości 777,90 mln zł. W stosunku do 2019 r. liczba wystawionych gwarancji wzrosła o 31,0%, a wartość sumy gwarancyjnej o 12,1%. Na dzień 31 grudnia 2020 r. czynnych było 2.145 gwarancji ubezpieczeniowych, o 32,0% więcej niż rok wcześniej.

Wynagrodzenie KUKE za wystawione gwarancje ubezpieczeniowe w 2020 r. wyniosło 23,68 mln zł, co wobec 2019 r. stanowiło spadek o 1,6%.

W roku sprawozdawczym KUKE wypłaciła 4 kwoty gwarancyjne o wartości 0,28 mln zł. W stosunku do roku 2019 wartość ta spadła o 98,6% (o 19,10 mln zł mniej). Ponadto, w 2020 r. uzyskano 0,63 mln zł przychodów z regresów z wypłat z gwarancji ubezpieczeniowych z lat poprzednich (wobec 1,50 mln zł wpływów z regresów w roku 2019).

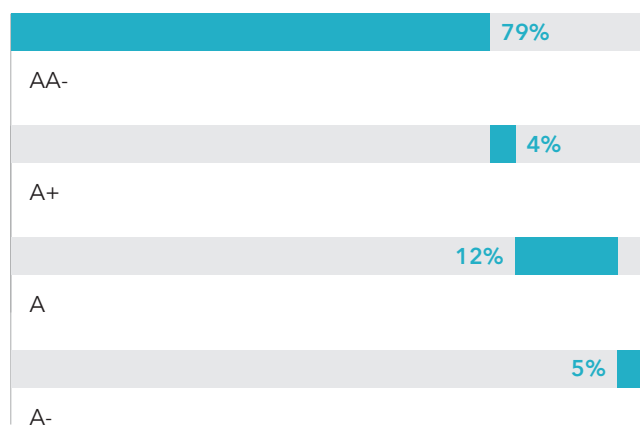
Na 31.12.2020 r. KUKE nie posiadała rezerwy na niewypłacone odszkodowania i świadczenia brutto z tytułu wystawionych gwarancji ubezpieczeniowych (0,17 mln zł w 2019 r.).

4.2.3 Reasekuracja

KUKE stosuje reasekurację bierną jako instrument zarządzania ryzykiem ubezpieczeniowym w celu ochrony kapitału i wzrostu bezpieczeństwa finansowego, w tym stabilizacji szkodowości oraz ograniczenia skutków wystąpienia szkód o charakterze katastroficznym. Reasekuracja jest również źródłem dodatkowej pojemności ubezpieczeniowej i możliwości akceptacji ryzyka, co przekłada się na możliwość zawierania umów ubezpieczenia i gwarancji ubezpieczeniowych.

Ryzyka ubezpieczone przez KUKE w 2020 r. podlegały ochronie reasekuracyjnej w ramach programu obowiązkowego składającego się z reasekuracji proporcjonalnej kwotowej i nieproporcjonalnej typu nadwyżki szkody. Reasekuracja proporcjonalna zapewniała cesję 40% ryzyka. 60%-owy zachówek umów proporcjonalnych był dodatkowo chroniony przez reasekurację nieproporcjonalną typu nadwyżki szkody z priorytetem 3,50 mln zł oraz czterema warstwami o łącznej pojemności 72,00 mln zł. Oznacza to, że każde pojedyncze ryzyko brutto do kwoty 132,46 mln zł (kredyt) i 125,83 mln zł (gwarancje) było ograniczane do maksimum 3,50 mln zł na udziale KUKE.

Udział reasekuratorów uczestniczących w programie reasekuracyjnym KUKE w 2020 r. z uwzględnieniem ocen ratingowych



4.3 Działalność KUKE w zakresie Ustawy z dnia 7 lipca 1994 roku o gwarantowanych przez Skarb Państwa ubezpieczeniach eksportowych

W 2020 r., w zakresie ubezpieczeń kontraktów eksportowych realizowanych w kredycie poniżej 2 lat podpisano 419 polis, w tym 408 polis obrotowych (211 polis ubezpieczenia kontraktów eksportowych - ryzyko nierynkowe oraz 197 polis ubezpieczenia krótkoterminowych należności eksportowych KUKE GAP EX i GAP EX+), a także 11 polis indywidualnych. W roku tym odnowiono 917 polis. Liczba polis podpisanych wzrosła rok do roku o 217,4%, liczba polis odnowionych pozostała na poziomie sprzed roku. Na 31.12.2020 r. roku czynnych było 1.225 polis, o 24,2% więcej niż na 31.12.2019 r.

Wzrost rok do roku liczby polis podpisanych oraz polis czynnych związane było z wprowadzeniem w maju 2020 r. nowego produktu KUKE GAP EX i GAP EX+ oraz rozpoczęciem sprzedaży w październiku 2020 r. zmodyfikowanych gwarantowanych przez Skarb Państwa ubezpieczeń kontraktów eksportowych realizowanych w kredycie poniżej 2 lat. Proces przejścia portfela ubezpieczeń nierynkowych na nowe owu, polega na zamknięciu polisy czynnej, zawartej na wcześniej obowiązujących owu i otwarciu nowej polisy, z zachowaniem ciągłości ubezpieczenia.

Wartość ubezpieczonego obrotu w 2020 r. wyniosła 3.475,62 mln zł, co w stosunku do 2019 roku stanowi wzrost o 20,0%. W strukturze geograficznej ubezpieczonego obrotu najwyższy udział miały należności przysługujące polskim eksporterom od kontrahentów z Ukrainy (32,7%), Rosji (27,0%) i Białorusi (15,3%).

W przypadku ubezpieczeń krótkoterminowych należności eksportowych KUKE GAP EX i GAP EX+, obroty nie są zgłaszane. Składka przypisana z tytułu ww. ubezpieczeń kontraktów eksportowych realizowanych w kredycie poniżej 2 lat w 2020 r. wyniosła 31,51 mln zł, była o 19,1% wyższa niż w 2019 r.

W ramach ubezpieczeniach średnio- i długoterminowych w 2020 r. KUKE zawarła 7 umów o wartości sumy ubezpieczenia 609,84 mln zł oraz 2 aneksy do umów z 2019 roku, zwiększające wartość sumy ubezpieczenia o 0,30 mln zł.

Zawarte umowy ubezpieczenia dotyczyły 5 kredytów dla nabywcy udzielonych przez banki na rzecz kredytobiorców z Ukrainy i Białorusi, a także 1 kredytu na dostawę dla kontrahenta z Wybrzeża Kości Słoniowej. Dodatkowo, 1 umowa ubezpieczenia została zawarta w formie reasekuracji, z prze-

znaczeniem na finansowanie polskiej części kontraktu eksportowego na dostawę do Arabii Saudyjskiej.

Łączna wartość udzielonej w 2020 r. ochrony ubezpieczeniowej z tytułu ww. ubezpieczeń wyniosła 610,14 mln zł, była o 12,4% wyższa od zaewidencjonowanej w 2019 r.

Składka przypisana z tytułu umów ubezpieczeń średnio- i długoterminowych w 2020 r. wyniosła 45,35 mln zł, tj. 56,3% więcej niż w 2019 r. Na wartość tę złożyły się przychody ze składek pochodzące z umów ubezpieczeń zawartych w 2020 r. w kwocie 52,28 mln zł, a także saldo przychodów i zwrotów składek, dokonane w związku z wystawieniem rachunków korygujących do umów z 2016 i 2019 r., w łącznej wysokości -6,93 mln zł.

W 2020 r. KUKE udzieliła 433 gwarantowane przez Skarb Państwa gwarancje ubezpieczeniowe o łącznej wartości 738,07 mln zł. Wobec 2019 r. stanowiło to 12,5% spadek (w przypadku liczby) oraz 6,0% wzrost (w przypadku wartości). W strukturze rodzajowej gwarancje kontraktowe stanowiły 61,49% udział (62 gwarancje o wartości 453,86 mln zł), gwarancje ubezpieczeniowe zapłaty należności związanych z akredytywami 34,54% udział (368 gwarancji o wartości 254,94 mln zł) oraz gwarancje spłaty kredytu 3,97% udział (3 gwarancje o wartości 29,27 mln zł).

Wynagrodzenie z tytułu udzielonych gwarancji ubezpieczeniowych i z przedłużenia terminów ważności gwarancji udzielonych w latach poprzednich wyniosło w 2020 r. 19,25 mln zł, było o 68,3% wyższe od zanotowanego w 2019 r.

W 2020 r. KUKE nie zawarła umów ubezpieczenia inwestycji bezpośrednich za granicą. W okresie tym składka przypisana z tytułu ww. ubezpieczeń wyniosła 0,11 mln zł i pochodziła z przedłużenia na kolejny roczny okres umowy ubezpieczenia zawartej w 2019 r.

W 2020 r. z tytułu ubezpieczeń gwarantowanych przez Skarb Państwa wypłacono 27 odszkodowań na kwotę 60,30 mln zł. Tym samym odnotowano wzrost liczby wypłaconych odszkodowań o 35,0% oraz 88,6% wzrost wartości w stosunku do 2019 r.

W wyniku prowadzonych postępowań regresowych dotyczących gwarantowanych przez Skarb Państwa ubezpieczeń eksportowych KUKE w 2020 r. uzyskała regresy o łącznej wartości 14,40 mln zł (wobec 46,31 mln zł w 2019 r.).

5

Nowe rozwiązania ubezpieczeniowe



5.1 KUKE GAP EX i GAP EX+

W ramach programu pomocowego dla polskich przedsiębiorców, w związku z pandemią COVID-19, wdrożono do oferty KUKE gwarantowane przez Skarb Państwa ubezpieczenie krótkoterminowych należności eksportowych KUKE GAP EX i GAP EX+. Rozwiązanie stanowi wsparcie dla polskich eksporterów i zapewnia bezpieczną wymianę handlową z kontrahentami z krajów Unii Europejskiej (z wyłączeniem Polski) oraz 9 krajów OECD, tj. Zjednoczonego Królestwa, Stanów Zjednoczonych, Kanady, Australii, Islandii, Japonii, Nowej Zelandii, Norwegii i Szwajcarii, które Komisja Europejska uznała z dniem 27 marca 2020 r. za kraje o ryzyku tymczasowo nierynkowym.

Ubezpieczenie jest kierowane do polskich przedsiębiorców z segmentu MSP oraz dużych firm mających siedzibę lub miejsce zamieszkania na terenie RP, którzy:

- posiadają umowę ubezpieczenia należności handlowych oferowaną na zasadach komercyjnych, ale potrzebują wyższego limitu dla kontrahenta z kraju wskazanego powyżej, którego dotychczasowy ubezpieczyciel nie może zaoferować,
- utracili limit kredytowy dla kontrahentów z ww. krajów lub zakład ubezpieczeń odmówił jego przyznania.

Zasady ww. ubezpieczenia zgodne są z Komunikatem Komisji Europejskiej dotyczącym włączenia ww. krajów o ryzyku rynkowym do krajów o ryzyku tymczasowo nierynkowym do 30.06.2021 r. Kredyt kupiecki dotyczący ubezpieczenia należności od kontrahentów z ww. krajów w ramach ryzyka tymczasowo nierynkowego nie może wykraczać poza 180 dzień od dnia przywrócenia państwa przez Komisję Europejską na listę państw o ryzyku rynkowym, co oznacza, że w aktualnym stanie prawnym może obowiązywać maksymalnie do 31.12.2021 r.



5.2 Polisa bez Granic

W 2020 roku KUKĘ wprowadziła również do oferty gwarantowane przez Skarb Państwa ubezpieczenia krótkoterminowych należności eksportowych – Polisa bez Granic. Nowe rozwiązanie pozwala na ubezpieczenie sprzedaży eksportowej do 160 krajów (poza Unią Europejską i rynkami wysokorozwiniętymi takimi jak USA, Kanada, Japonia czy Australia). Nowe ubezpieczenie zastąpiło Polisę na Wschód.

Wdrożenie zmodyfikowanego produktu miało na celu w szczególności:

- odpowiedzieć na zaistniałe uwarunkowania rynkowe, w tym utrudnienia spowodowane COVID-19,
- dostosować postanowienia OWU do procesów sprzedażowo-obslugowych implementowanych do nowego systemu informatycznego,
- uelastyczyć istniejące rozwiązania i sprościć wymaganiom klientów.

5.3 Gwarancje Środowiskowe

W 2020 roku KUKĘ wprowadziła do oferty komplet gwarancji ubezpieczeniowych związanych z ochroną środowiska tj.:

- Gwarancji ubezpieczeniowej stanowiącej zabezpieczenie wymagane art. 48a Ustawy z dnia 14 grudnia 2012 r. o odpadach,
- Gwarancji ubezpieczeniowej stanowiącej zabezpieczenie wymagane art. 125 Ustawy z dnia 14 grudnia 2012 r. o odpadach,
- Gwarancji ubezpieczeniowej stanowiącej zabezpieczenie wymagane art. 187 Ustawy z dnia 27 kwietnia 2001 r. Prawo Ochrony Środowiska,
- Gwarancji ubezpieczeniowej stanowiącej zabezpieczenie wymagane art. 20 Ustawy z dnia 29 czerwca 2007 r. o międzynarodowym przemieszczaniu odpadów i art. 6 rozporządzenia nr 1013/2006 z dnia 14 czerwca 2006 r. Parlamentu Europejskiego i Rady w sprawie przemieszczania odpadów.

Gwarancje środowiskowe przeznaczone są dla firm, których działalność może powodować szkodliwe skutki dla środowiska. Aby sprościć ustawowym wymogom prawnym, muszą one przedstawić organom administracji publicznej odpowiednie zabezpieczenia finansowe. Gwarancja obowiązuje maksymalnie przez trzy lata z możliwością odnowienia na kolejne okresy, przy czym KUKĘ dokonuje ponownej oceny ryzyka. Wynagrodzenie za udzielone gwarancje jest bezzwrotne i płatne jednorazowo przed wydaniem gwarancji.

6

Działalność lokacyjna

Zgodnie z „Polityką działalności lokacyjnej” KUKiE w zakresie zasad zarządzania portfelem instrumentów finansowych kierowała się w 2020 r. następującymi, uszeregowanymi hierarchicznie regułami:

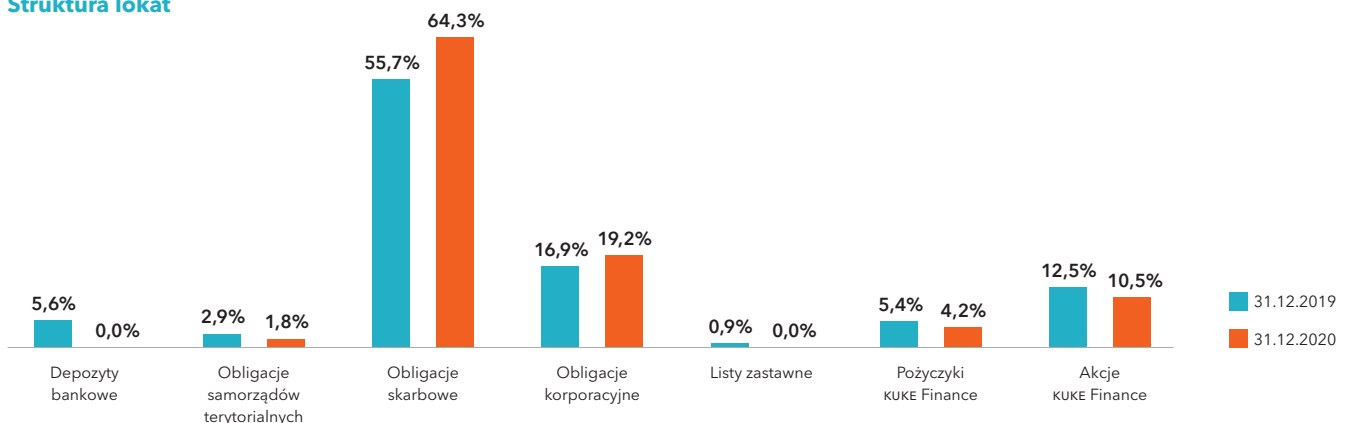
- zachowaniem wymogów ustawowych i statutowych,
- zachowaniem maksymalnego bezpieczeństwa inwestowanych środków,
- utrzymaniem płynności w celu terminowego regulowania zobowiązań,
- zapewnieniem dostępności nabywanych aktywów,
- osiągnięciem jak najwyższej rentowności lokowanych środków.

Podobnie jak to miało miejsce w latach ubiegłych, utrzymana została polityka dywersyfikacji portfela inwestycyjnego, tak aby maksymalizować jego rentowność, przy jednoczesnym zachowaniu zasady ograniczonego ryzyka stopy procentowej i ryzyka kredytowego. Na początku 2020 r. KUKiE kontynuowała zapoczątkowaną w 2019 r. politykę ograniczania ryzyka płynności papierów wartościowych emitowanych przez korporacje i samorządy komunalne.

Utrzymany został proces sprzedaży obligacji korporacyjnych i komunalnych charakteryzujących się niższą płynnością na rzecz obligacji skarbowych cechujących się wysoką płynnością rynkową. Realizacja tej strategii i przeprowadzone zmiany w strukturze portfela lokat okazały się słuszne i wyprzedziły spadki cen oraz ograniczoną płynność aktywów korporacyjnych zaobserwowane w marcu 2020 r. Środki pochodzące z podwyższenia w 2020 r. kapitałów własnych KUKiE o kwotę 50 mln zł zainwestowane zostały głównie w płynne obligacje skarbowe. Z uwagi jednak na odnotowane obniżki stóp proc. i związane z tym spadki rentowności obligacji, w celu zwiększenia rentowności portfela lokat podjęto decyzję o zwiększeniu zaangażowania w instrumenty nieskarbowe. W tym celu do portfela zakupione zostały instrumenty dłużne emitentów o wysokiej wiarygodności kredytowej, oferujące jednocześnie wyższą stopą zwrotu niż w przypadku instrumentów emitowanych bądź gwarantowanych przez Skarb Państwa. Na koniec 2020 r. udział instrumentów dłużnych nieskarbowych utrzymał się na zbliżonym poziomie i wyniósł 21,0% portfela vs 20,7% na koniec 2019 r.

Na koniec 2020 roku wartość portfela lokat KUKiE (bez środków pieniężnych) wyniosła 358,47 mln zł.

Struktura lokat





Zestawienie przychodów z działalności lokacyjnej wg źródeł ich pochodzenia

Źródło przychodu	2019 (w mln zł)	struktura %	2020 (w mln zł)	struktura %
Depozyty bankowe	0,17	1,8	0,02	0,4
Instrumenty dłużne skarbowe	3,43	35,2	3,66	62,5
Instrumenty dłużne nieskarbowe	3,09	31,8	1,44	24,5
Pożyczki dla KUK Finance	0,51	5,2	0,43	7,4
Akcje nienotowane na giełdzie KF	2,53	26,0	0,24	4,1
Akcje notowane na giełdzie	0,00	0,0	0,07	1,2
SUMA	9,72	100,0	5,86	100,0

Różnice w sumach kontrolnych wynikają z zaokrągleń

W 2020 roku Spółka osiągnęła stopę zwrotu z portfela lokat w wysokości 2,6% (bez uwzględnienia zysku z tytułu posiadanych akcji KUK Finance).

7

Zarządzanie ryzykiem

W IV kwartale 2020 r. w ramach procesu ORSA przeprowadzony został przegląd katalogu ryzyk, w wyniku którego wyodrębnione zostały następujące ryzyka:

- Ryzyko aktuarialne
 - Ryzyko składki
 - Ryzyko rezerw
 - Ryzyko rezygnacji z umów
 - Ryzyko ubezpieczeniowe/gwarancyjne
 - Ryzyko katastroficzne
- Ryzyko rynkowe
 - Ryzyko stopy procentowej
 - Ryzyko walutowe
 - Ryzyko cen akcji
- Ryzyko kredytowe kontrahenta
 - Ryzyko niewykonania zobowiązania przez emitenta
 - Ryzyko koncentracji aktywów
 - Ryzyko kredytowe kontrahenta w obszarze reasekuracji
 - Ryzyko kredytowe koncentracji
 - Ryzyko spreadu
 - Ryzyko inwestycji w podmioty zależne
- Ryzyko płynności
- Ryzyko operacyjne
- Ryzyko reputacji
- Ryzyko konkurencji
- Ryzyko braku zgodności
- Ryzyko prawne
- Ryzyko biznesowe
- Ryzyko modeli

W wyniku przeglądu ryzyk istotnych, za istotne uznano ryzyko aktuarialne, rynkowe, operacyjne oraz kredytowe kontrahenta. W stosunku do poprzedniego przeglądu ORSA, katalog ryzyk istotnych nie zmienił się.

Ocena istotności ryzyk została przeprowadzana w oparciu o następujące kryteria:

- jeśli na dane ryzyko wyliczany jest kapitałowy wymóg wypłacalności, ryzyko zostaje uznane za istotne;
- jeśli oszacowany poziom ryzyka przekracza 5% środków własnych KUKiE, a potencjalna strata mogłaby mieć miejsce nie rzadziej niż raz na 200 lat, ryzyko zostaje uznane za istotne;
- jeśli nie jest możliwe wyznaczenie poziomu ryzyka lub potencjalnej straty, ocena istotności ma charakter uznaniowy.

Metody zarządzania poszczególnymi ryzykami zidentyfikowanymi w działalności Spółki nie uległy zmianie w stosunku do poprzedniego przeglądu ryzyk.



8

Wyniki finansowe KUKE

8.1 Analiza bilansu

Suma bilansowa KUKE na 31.12.2020 r. wyniosła 498,88 mln zł, była o 34,2% (127,21 mln zł) wyższa niż na 31.12.2019 r.

Główne pozycje bilansu KUKE

AKTYWA	31.12.2019 mln zł	udział %	31.12.2020 mln zł	udział %	zmiana 2020/2019 mln zł	zmiana 2020/2019 %
Wartości niematerialne i prawne	1,04	0,3	3,20	0,6	2,16	207,7
Lokaty	277,46	74,7	358,47	71,9	81,01	29,2
Należności	66,45	17,9	78,48	15,7	12,03	18,1
Inne składniki aktywów:	12,61	3,4	39,21	7,9	26,60	210,9
w tym środki zgromadzone na wyodrębnionym rachunku bankowym „Interes Narodowy”	8,59	2,3	22,82	4,6	14,23	165,7
Rozliczenia międzyokresowe	14,10	3,8	19,52	3,9	5,41	38,4
SUMA AKTYWÓW	371,67	100,0	498,88	100,0	127,21	34,2

PASYWA	31.12.2019 mln zł	udział %	31.12.2020 mln zł	udział %	zmiana 2020/2019 mln zł	zmiana 2020/2019 %
Kapitały własne	219,34	59,0	286,63	57,5	67,30	30,7
Rezerwy techniczno-ubezpieczeniowe (po uwzględnieniu udziału reasekuratorów oraz oszacowanych regresów)	74,34	20,0	102,53	20,6	28,20	37,9
Pozostałe rezerwy	2,95	0,8	3,53	0,7	0,58	19,6
Pozostałe zobowiązania i fundusze specjalne:	56,71	15,3	83,16	16,7	26,45	46,6
w tym środki zgromadzone na wyodrębnionym rachunku bankowym „Interes Narodowy”	8,59	2,3	22,82	4,6	14,23	165,7
Rozliczenia międzyokresowe	18,34	4,9	23,03	4,6	4,69	25,6
SUMA PASYWÓW	371,67	100,0	498,88	100,0	127,21	34,2

Różnice w sumach kontrolnych wynikają z zaokrągleń

Aktywa

W roku sprawozdawczym nastąpił wzrost o 2,16 mln zł wartości niematerialnych i prawnych (0,6% struktury bilansu), z 1,04 mln zł w 2019 r. do 3,20 mln zł w 2020 r. Istotnym czynnikiem zmiany ww. pozycji aktywów bieżącego okresu stanowiły nakłady na rozwój systemów informatycznych KUKĘ.

Najwyższy (71,9%) udział w sumie bilansowej KUKĘ posiadały lokaty. Wobec stanu z 31.12.2019 r. ich wartość zwiększyła się o 29,2%, osiągając na 31.12.2020 r. poziom 358,47 mln zł. Zmiana r/r wartości lokat spowodowana była m.in. podwyższeniem o kwotę 25,24 mln zł kapitału zakładowego Spółki.

Wraz z rozwojem skali działalności Spółki, wzrastała wartość należności. Na 31.12.2020 r. wyniosła ona 78,48 mln zł (15,7% aktywów), była o 18,1% wyższa niż przed rokiem (o 12,03 mln zł), z czego:

- należności z tytułu ubezpieczeń bezpośrednich (w rezultacie wzrostu wolumenu składki) wzrosły o 36,6% (o 13,64 mln zł),
- należności z tytułu reasekuracji wzrosły o 18,4% (o 3,74 mln zł),
- inne należności, w efekcie spadku rozrachunków dotyczących prowizji pobieranej przez KUKĘ za prowadzenie ubezpieczeń gwarantowanych przez Skarb Państwa, obniżyły się o 60,5% (o 5,35 mln zł).

Spółka nie posiadała należności spornych.

Inne składniki aktywów na 31.12.2020 r. (39,21 mln zł) zanotowały 210,9% wzrost w porównaniu do stanu na 31.12.2019 r. Zmiana ta wynikała w głównej mierze ze zwiększenia z 8,59 mln zł (2019 r.) do 22,82 mln zł (2020 r.) stanu środków zgromadzonych na wyodrębnionym rachunku bankowym „Interes Narodowy”, na którym dokonywane są rozliczenia działalności powierzonej Spółce ustawą z dnia 7 lipca 1994 r. o gwarantowanych przez Skarb Państwa ubezpieczeniach eksportowych (wzrost r/r 165,7%). Ww. środki stanowiły 58,2% kwoty pozycji innych składników aktywów.

Pasywa

Kapitały własne KUKĘ na 31.12.2020 r. wyniosły 286,63 mln zł, były o 30,7% wyższe niż rok wcześniej. Na wzrost ww. pozycji pasywów wpłynęły przede wszystkim podwyższenie kapitału zakładowego Spółki w 2020 r. (25,24 mln zł) oraz zysk roku bieżącego (14,19 mln zł). Udział kapitałów własnych w sumie bilansowej wyniósł 57,5%.

Stan rezerwy techniczno-ubezpieczeniowych (po uwzględnieniu udziału reasekuratorów oraz oszacowanych regresów) osiągnął poziom 102,53 mln zł, wobec 74,34 mln zł zanotowanego rok wcześniej (wzrost r/r o 37,9%), stanowił 20,6% pasywów.

Najwyższy wartościowy wzrost r/r rezerw techniczno-ubezpieczeniowych dotyczył:

- rezerwy składek i na pokrycie ryzyka niewygasłego (w związku ze wzrostem składki przypisanej), i wyniósł 20,77 mln zł,
- rezerwy na wyrównanie szkodowości (w efekcie uzyskania dodatniego wyniku technicznego ubezpieczeń KUKĘ w 2020 r.), i wyniósł 6,15 mln zł.

Wartość pozostałych zobowiązań i funduszy specjalnych (16,7% udział w sumie bilansowej) wzrosła o 46,6%, z 56,71 mln zł (2019 r.) do 83,16 mln zł (2020 r.). W ujęciu kwotowym najwyższy wzrost w ww. pozycji pasywów przypisywany był do:

- zobowiązań z tytułu środków zgromadzonych na wyodrębnionym rachunku bankowym „Interes Narodowy”, na którym prowadzone są rozliczenia dotyczące działalności KUKĘ na podstawie ustawy o gwarantowanych przez Skarb Państwa ubezpieczeniach eksportowych (wzrost r/r o 14,23 mln zł),
- zobowiązań z tytułu reasekuracji (wzrost r/r o 10,85 mln zł).

Wartość zobowiązań przeterminowanych wyniosła 0,12 mln zł (co stanowi 0,2% zobowiązań ogółem). Spółka nie posiadała zobowiązań przeterminowanych wobec budżetu.

KUKĘ w roku obrotowym 2020, analogicznie jak w latach poprzednich, nie korzystała z finansowania pochodzącego z kredytów bankowych.

Rezerwy techniczno-ubezpieceniowe KUKE

REZERWY TECHNICZNO-UBEZPIECZENIOWE (po uwzględnieniu udziału reasekuratorów oraz oszacowanych regresów)	31.12.2019 mln zł	udział %	31.12.2020 mln zł	udział %	zmiana 2020/2019 mln zł	zmiana 2020/2019 %
Rezerwa składek i na pokrycie ryzyka niewygasłego	61,71	83,0	82,48	80,4	20,77	33,7
Rezerwy na niewypłacone odszkodowania i świadczenia (po uwzględnieniu oszacowanych regresów)	9,15	12,3	10,60	10,3	1,45	15,8
Rezerwa na wyrównanie szkodowości	0,00	0,0	6,15	6,0	6,15	n/d
Rezerwa na premie i rabaty dla ubezpieczonych	3,48	4,7	3,31	3,2	-0,17	-4,9
SUMA	74,34	100,0	102,53	100,0	28,20	37,9

Różnice w sumach kontrolnych wynikają z zaokrągleń

8.2 Analiza technicznego rachunku ubezpieczeń oraz ogólnego rachunku zysków i strat

Wybrane pozycje rachunku technicznego i rachunku zysku i strat KUKE

WYBRANE POZYCJE RACHUNKU TECHNICZNEGO ORAZ RACHUNKU ZYSKÓW I STRAT	I-XII 2019 mln zł	I-XII 2020 mln zł	zmiana 2020/2019 mln zł	zmiana 2020/2019 %
Składki netto	41,46	47,62	6,16	14,8
Składki brutto	99,31	123,67	24,36	24,5
Odszkodowania i świadczenia netto	-30,12	-17,56	12,57	-41,7
Premie i rabaty na udziale własnym	-2,42	-1,72	0,70	-29,0
Saldo pozostałych przychodów i kosztów technicznych	0,95	1,49	0,54	56,7
Koszty działalności ubezpieczeniowej	-18,07	-19,43	-1,36	7,5
Zmiana stanu rezerwy na wyrównanie szkodowości	0,00	-6,15	-6,15	n/d
Wynik techniczny	-9,56	3,64	13,20	n/d
Saldo przychodów i kosztów z działalności lokacyjnej	9,53	5,59	-3,95	-41,4
Saldo pozostałych przychodów i kosztów operacyjnych	7,99	9,07	1,07	13,4
Wynik finansowy brutto	7,97	18,29	10,32	129,5
Podatek dochodowy	-1,73	-4,10	-2,37	136,9
Wynik finansowy netto	6,24	14,19	7,95	127,5

W celach prezentacyjnych pozycje mające ujemny wpływ na wynik pokazane są ze znakiem „-”.
Różnice w sumach kontrolnych wynikają z zaokrągleń. Zmiana r/r liczona na pełnych liczbach (w zł).



W 2020 r. przychody z tytułu składki netto wyniosły 47,62 mln zł, były o 14,8% (6,16 mln zł) wyższe niż w 2019 r. oraz o 1,4% niższe od wartości planowanej. Składka przypisana brutto w kwocie 123,67 mln zł wzrosła w stosunku do 2019 r. o 24,5% (24,36 mln zł), stanowiła 132,1% planu.

Odszkodowania i świadczenia na udziale własnym wyniosły w 2020 r. 16,11 mln zł, wobec 29,80 mln zł w 2019 r. (spadek r/r o 46,0%). Poziom rezerw na niewypłacone odszkodowania i świadczenia na udziale własnym, z uwzględnieniem oszacowanych regresów, na 31.12.2020 r. wzrósł w stosunku do stanu z 31.12.2019 r. o 1,45 mln zł (wobec wzrostu tej pozycji w kwocie 0,32 mln zł rok wcześniej).

Łącznie, odszkodowania i świadczenia netto w okresie sprawozdawczym zamknęły się w kwocie 17,56 mln zł, były o 41,7% (12,57 mln zł) niższe niż w 2019 r. Kwota ta stanowiła zarazem 58,3% parametrów ujętych w planie.

Koszty działalności ubezpieczeniowej (koszty administracyjne, akwizycji oraz pomniejszające je prowizje reasekuracyjne) w 2020 r. wyniosły 20,05 mln zł, wobec 19,43 mln zł zaewidencjonowanych w 2019 r. (wzrost r/r o 3,2%) oraz wobec 25,07 mln zł ujętych w planie (80,0% wykonania).

Po raz pierwszy w historii Spółka uzyskała dodatni wynik techniczny zarówno w gr. 14 ubezpieczeń (8,09 mln zł), jak i w gr. 15 ubezpieczeń (1,69 mln zł). Zgodnie z zasadami rachunkowości ubezpieczycieli, KUKE zawiązała na koniec roku rezerwę

na wyrównanie szkodowości, jako zabezpieczenie wzrostu szkodowości ubezpieczeń w latach przyszłych, w kwocie 6,15 mln zł, która obniżyła ostateczny łączny wynik techniczny KUKE za 2020 r. do 3,64 mln zł. Pomimo tego, w relacji do 2019 r., był on aż o 13,20 mln zł wyższy (-9,56 mln zł), a wobec planowanego o 12,49 mln zł wyższy (- 8,85 mln zł).

Saldo przychodów i kosztów z działalności lokacyjnej (5,59 mln zł) spadło r/r o 41,4% (przy uwzględnieniu w 2019 r. 2,53 mln zł kwoty stanowiącej niezrealizowane przychody z lokat z tytułu kwartalnej wyceny akcji KUKE Finance). Wartość salda lokat była o 51,4% wyższa niż planowano (3,69 mln zł).

Saldo pozostałych przychodów i kosztów operacyjnych wyniosło 9,07 mln zł, było o 13,4% wyższe w porównaniu do 2019 r. oraz o 6,8% wyższe niż planowano. Istotny wkład w poprawę tego parametru miało saldo przychodów i kosztów związanych z prowadzeniem gwarantowanych przez Skarb Państwa ubezpieczeń eksportowych, które w analizowanym okresie wyniosło 8,39 mln zł, wobec 6,67 mln zł w roku 2019 (wzrost r/r o 25,7%), stanowiło zarazem 103,2% planu (8,13 mln zł).

W 2020 r. KUKE zanotowała wynik finansowy brutto w kwocie 18,29 mln zł, wobec 7,97 mln zł w roku poprzednim. Po naliczeniu obciążenia wyniku podatkiem dochodowym bieżącym i odroczonym w wysokości 4,10 mln zł, wynik finansowy netto wyniósł 14,19 mln zł. W stosunku do 2019 r. Spółka ponad dwukrotnie zwiększyła zysk netto (wzrost o 127,5%), przy 526,7% realizacji planu (2,69 mln zł).

8.3 Analiza wskaźników efektywności

Wybrane wskaźniki efektywności

WSKAŹNIK	OPIS	I-XII 2019	I-XII 2020
RENTOWNOŚĆ			
ROE	zysk netto/kapitały własne*	2,9%	5,6%
Zyskowność działalności ubezpieczeniowej	wynik techniczny/składka przypisana na udziale własnym	-17,7%	5,3%
Zyskowność na bazie składki brutto	zysk netto/składka przypisana brutto	6,3%	11,5%
Zyskowność na udziale własnym	zysk netto/składka przypisana na udziale własnym	11,6%	20,8%
POZIOM SZKODOWOŚCI			
brutto	(odszkodowania i świadczenia wypłacone brutto +/- zmiana stanu rezerw brutto)/składka zarobiona brutto	72,8%	29,3%
netto	(odszkodowania i świadczenia wypłacone na udziale własnym +/- zmiana stanu rezerw na udziale własnym)/składka zarobiona na udziale własnym	72,7%	36,9%
POZIOM KOSZTÓW DZIAŁALNOŚCI			
WSKAŹNIKI BRUTTO			
działalności ogółem, w tym:	koszty działalności ubezpieczeniowej**/składka przypisana brutto	30,9%	28,0%
kosztów akwizycji	koszty akwizycji/składka przypisana brutto	15,4%	15,7%
kosztów administracyjnych	koszty administracyjne/składka przypisana brutto	15,5%	12,3%
WSKAŹNIKI NA UDZIALE WŁASNYM			
kosztów działalności ubezpieczeniowej	koszty działalności ubezpieczeniowej***/składka zarobiona na udziale własnym	46,9%	42,1%

* średnia z początku i końca roku

** bez uwzględnienia prowizji reasekuracyjnych i udziałów w zyskach reasekuratorów

*** z uwzględnieniem prowizji reasekuracyjnych i udziałów w zyskach reasekuratorów

Podstawowe wskaźniki efektywności pokazują poprawę w każdym z analizowanych obszarów zarządzania. Niższe wskaźniki uszkodowości na udziale własnym (36,9% wobec 72,7% w 2019 roku) oraz wskaźniki kosztów działalności, zarówno na poziomie działalności brutto (wskaźnik ogólny w 2020 roku wyniósł 28,0%, wobec 30,9% przed rokiem), jak i działalności na udziale własnym (42,1% wobec 46,9% w 2019), przełożyły się na ogólną poprawę zyskowności zakładu. Wskaźnik zyskowności na bazie składki brutto w 2020 roku wyniósł 11,5% wobec 6,3% rok wcześniej. Większą poprawę zyskowności można zaobserwować na udziale własnym - wskaźnik wyniósł 20,8% wobec 11,6% w 2019 roku. Korzystna zmiana omówionych miar, uwidoczniła się ostatecznie w dwukrotnym wzroście wskaźnika rentowności kapitałów własnych ROE, który wyniósł 5,6% wobec 2,9% w roku poprzednim.

Według stanu na 31.12.2020 r., Spółka spełniała wszystkie wymagane prawem normy ostrożnościowe w zakresie prowadzenia działalności ubezpieczeniowej.

8.4 Ocena wpływu pandemii koronawirusa na sytuację KUKE

W dniu 11 marca 2020 r. Światowa Organizacja Zdrowia (WHO) ogłosiła światową pandemię koronawirusa powodującego chorobę COVID-19 potwierdzając tym samym, że wirus rozprzestrzenił się globalnie, a jego negatywny wpływ nabral dynamiki. W efekcie od pierwszego kwartału 2020 r. gospodarki krajów świata borykają się z problemami wynikającymi z ogłaszanych w kolejnych państwach restrykcjami dotyczącymi aktywności społecznej i gospodarczej.

Pomimo największego od dziesięcioleci ograniczenia aktywności ekonomicznej w kraju i na świecie, dane dotyczące działalności KUKE nadal nie odzwierciedlają tych zaburzeń w gospodarce. Korporacja nie odnotowała wpływu pandemii na przychody z tytułu składki.

Wartość wypłaconych odszkodowań i wskaźnik szkodowości są na poziomach dużo niższych niż rok wcześniej. Wynika to m.in. z wprowadzonych przez Rząd działań osłonowych dla biznesu w ramach tarczy antykryzysowej. Istnieje ryzyko, że kolejne miesiące przyniosą pogorszenie sytuacji w tym zakresie. Pomimo iż KUKE zakłada wzrost szkodowości portfela ubezpieczeń komercyjnych w 2021 r., sygnały z gospodarki krajowej pozostają na tyle pozytywne, że Korporacja zakłada, że szkodowość nie przekroczy poziomu z lat ubiegłych tj. 60%.

Obniżki podstawowych stóp procentowych przez Radę Polityki Pieniężnej, wynikające z pogorszenia się koniunktury gospodarczej spowodowanego pandemią COVID-19, będą miały istotny wpływ na obniżenie się uzyskiwanych przez Korporację przychodów z działalności lokacyjnej w 2021 r.

Estymacja wielkości potencjalnego wpływu pandemii, ze względu na m.in. kształt krzywej epidemicznej czy zmian behawioralnych zachodzących w społeczeństwie cechuje się dużą niepewnością. Spółka na bieżąco monitoruje sytuację i analizuje wpływ pandemii na szkodowość portfela.

W obszarze ryzyka operacyjnego Spółka wdrożyła plan awaryjny dotyczący utrzymania ciągłości działania w sytuacji zagrożenia epidemiologicznego.

W okresie pandemii Spółka nie zidentyfikowała nowych zagrożeń mających wpływ na jej działalność. Na bieżąco monitorowany jest wpływ na działalność operacyjną Spółki w kontekście wszystkich identyfikowanych ryzyk wpływ pandemii na wyniki i działalność KUKE. Podejmowane są wszelkie możliwe

kroki, aby złagodzić jej negatywne skutki dla Korporacji i jej klientów.

Powyższe zdarzenie w okresie objętym niniejszym sprawozdaniem nie ma wpływu na zmianę struktury pozycji bilansowych oraz wyniku finansowego.

Analiza wpływu COVID-19 na portfel ubezpieczeniowy KUKE

Na dzień 31 grudnia 2020 r., łączna ekspozycja KUKE z tytułu czynnych umów ubezpieczenia należności krajowych i zagranicznych osiągnęła 25,65 mld zł, z czego 16,57 mld zł w ubezpieczeniach należności krajowych i 9,08 mld zł w komercyjnych ubezpieczeniach należności eksportowych. Ekspozycja KUKE była silnie zdywersyfikowana i dzieliła się na 81.101 czynnych limitów kredytowych (w tym 65.456 limitów kredytowych na ryzyka krajowe i 15.645 limitów na ryzyka eksportowe).

W opinii KUKE, największy wpływ na sytuację ekonomiczną przedsiębiorstw, pandemia COVID-19 może wywrzeć w branżach: HoReCa, motoryzacyjnej, transportowej, usług, przemysłu lekkiego, przemysł papierniczy i poligrafii oraz niewyspecjalizowanej sprzedaży detalicznej. Udział wymienionych branż w portfelu ubezpieczeń komercyjnych KUKE stanowi odpowiednio: 9,4% portfela komercyjnych ubezpieczeń eksportowych i 10,9% portfela ubezpieczeń należności krajowych. Udział ryzyk ze wskazanych branż w liczbie czynnych limitów kredytowych stanowił odpowiednio: 13% dla komercyjnych ryzyk eksportowych i 14% dla ubezpieczeń należności krajowych.

W opinii KUKE, największego wpływu pandemii COVID-19 na sytuację makroekonomiczną krajów należy się spodziewać w odniesieniu do rynków Europy południowej (Włochy, Hiszpania, Portugalia), Wielkiej Brytanii, USA oraz największych krajów Ameryki Południowej (Brazylia, Argentyna, Chile). Łączna ekspozycja KUKE mierzona sumą czynnych limitów kredytowych stanowi 5% łącznej ekspozycji KUKE z tytułu komercyjnych ubezpieczeń eksportowych a mierzona liczbą czynnych limitów kredytowych – 2,8% liczby limitów.

Uwzględniając powyższe statystyki, nawet przy założeniu, że w przyszłości, w wyniku epidemii COVID-19 wzrośnie szkodowość w oznaczonych branżach i krajach, wpływ tego wzrostu na jakość portfela ubezpieczeniowego KUKE pozostanie umiarkowany, zwłaszcza, że wszystkie ryzyka ubezpieczeniowe podlegają stałemu monitorowaniu i w przypadku wzrostu poziomu ryzyka limity kredytowe są redukowane lub anulowane w celu ograniczenia potencjalnych szkód.



Potencjalny wpływ pandemii COVID na wypłacalność i płynność KUKĘ

Estymacja całkowitej wielkości potencjalnego wpływu pandemii, ze względu na m.in. kształt krzywej epidemiologicznej, czy zmian behawioralnych zachodzących w społeczeństwie, cechuje się dużą niepewnością. W związku z tym Spółka postanowiła przeanalizować potencjalny wpływ pandemii COVID-19 na środki własne w średnioterminowym horyzoncie czasowym, zakładając warunki skrajne. Z przeprowadzonej oceny wynika, że posiadane kapitały własne są na poziomie adekwatnym i w latach 2021-2023 nie będzie zachodziła konieczność dodatkowego zwiększania kapitałów Spółki mimo materializacji scenariusza katastroficznego. Współczynnik pokrycia SCR przez dopuszczone środki własne w całym prognozowanym okresie pozostaje na akceptowalnym poziomie, powyżej przyjętego apetytu na ryzyko określonego na poziomie 150%.

Spółka ocenia, że jest odporna na możliwe zawirowania na rynkach finansowych spowodowanych pandemią. Nie został zaobserwowany istotny wzrost ekspozycji na ryzyko w poszczególnych modułach ryzyka rynkowego. Jest to spowodowane stosowaniem konserwatywnej strategii inwestycji, która zakłada lokowanie aktywów w bezpieczne instrumenty.

Portfel lokat Spółki obejmuje instrumenty możliwe do upłynienia w krótkim czasie. W celu zapewnienia płynności KUKĘ utrzymuje bufor płynności w formie środków pieniężnych na rachunku oraz depozytów krótkoterminowych. Spółka utrzymuje minimalny poziom depozytów i środków pieniężnych na poziomie co najmniej 2 mln zł (na koniec 2020 r. wartość tych środków wynosiła 13,37 mln zł). Z uwagi na strukturę portfela lokat oraz stosowany system limitów, Spółka ocenia, że wpływ pandemii na ryzyko płynności jest niskie.

Techniczny rachunek ubezpieczeń majątkowych i osobowych (dane w tysiącach złotych)

	2020-12-31	2019-12-31
Składki (1-2-3+4)	47 617	41 462
Składki przypisane brutto	123 673	99 313
Udział reasekuratorów w składce przypisanej	55 288	45 440
Zmiana stanu rezerw składek i rezerwy na ryzyko niewygasłe brutto	34 560	20 361
Udział reasekuratorów w zmianie stanu rezerw składek	13 791	7 951
Pozostałe przychody techniczne na udziale własnym	6 883	4 749
Odszkodowania i świadczenia (1+2)	17 557	30 124
Odszkodowania i świadczenia wypłacone na udziale własnym	16 107	29 804
Zmiana stanu rezerwy na niewypłacone odszkodowania i świadczenia na udziale własnym	1 450	320
Premie i rabaty na udziale własnym łącznie ze zmianą stanu rezerw	1 717	2 418
Koszty działalności ubezpieczeniowej	20 050	19 430
Koszty akwizycji	19 406	15 339
Koszty administracyjne	15 184	15 388
Prowizje reasekuracyjne i udział w zyskach reasekuratorów	14 540	11 297
Pozostałe koszty techniczne na udziale własnym	5 390	3 797
Zmiany stanu rezerw na wyrównanie szkodowości (ryzyka)	6 148	0
Wynik techniczny ubezpieczeń majątkowych i osobowych	3 639	-9 557

Ogólny rachunek zysków i strat (dane w tysiącach złotych)

	2020-12-31	2019-12-31
Wynik techniczny ubezpieczeń majątkowych i osobowych lub ubezpieczeń na życie	3 639	-9 557
Przychody z lokat	5 824	7 237
Niezrealizowane zyski z lokat	238	2 529
Koszty działalności lokacyjnej	476	232
Niezrealizowane straty na lokatach	0	0
Pozostałe przychody operacyjne	24 499	21 532
Pozostałe koszty operacyjne	15 432	13 539
Zysk (strata) z działalności operacyjnej	18 291	7 970
Zysk (strata) brutto	18 291	7 970
Podatek dochodowy	4 098	1 730
ZYSK (STRATA) NETTO	14 193	6 240

Aktywa (dane w tysiącach złotych)

	2020-12-31	2019-12-31
Wartości niematerialne i prawne	3 205	1 041
Lokaty	358 471	277 464
Lokaty w jednostkach podporządkowanych	52 519	49 808
Udziały lub akcje w jednostkach podporządkowanych	37 492	34 762
Pożyczki udzielone jednostkom podporządkowanym oraz dłużne papiery wartościowe emitowane przez te jednostki	15 027	15 046
Inne lokaty finansowe	305 952	227 656
Dłużne papiery wartościowe i inne papiery wartościowe o stałej kwocie dochodu	305 935	211 980
Lokaty terminowe w instytucjach kredytowych	17	15 676
Należności	78 479	66 450
Należności z tytułu ubezpieczeń bezpośrednich	50 888	37 247
Należności z tytułu reasekuracji	24 095	20 354
Inne należności	3 495	8 849
Inne składniki aktywów	39 209	12 611
Rzeczowe składniki aktywów	2 676	3 059
Środki pieniężne	36 533	9 551
Rozliczenia międzyokresowe	19 515	14 104
Aktywa z tytułu odroczonego podatku dochodowego	3 579	3 092
Aktywowane koszty akwizycji	14 961	10 057
Inne rozliczenia międzyokresowe	975	955
AKTYWA RAZEM	498 879	371 670

Pasywa (dane w tysiącach złotych)

	2020-12-31	2019-12-31
Kapitał własny	286 634	219 339
Kapitał podstawowy	135 939	110 703
Kapitał zapasowy	98 541	68 149
Kapitał z aktualizacji wyceny	4 689	974
Pozostałe kapitały rezerwowe	33 273	33 273
Zysk (strata) netto	14 193	6 240
Rezerwy techniczno-ubezpieczeniowe	169 529	130 424
Rezerwa składek i rezerwa na pokrycie ryzyka niewygasłego	137 158	102 599
Rezerwy na niewypłacone odszkodowania i świadczenia	20 709	22 017
Rezerwy na premie i rabaty dla ubezpieczonych	5 513	5 809
Rezerwy na wyrównanie szkodowości (ryzyka)	6 148	0
Udział reasekuratorów w rezerwach techniczno-ubezpieczeniowych (wartość ujemna)	64 652	52 636
Udział reasekuratorów w rezerwie składek i w rezerwie na pokrycie ryzyka niewygasłego	54 679	40 888
Udział reasekuratorów w rezerwie na niewypłacone odszkodowania i świadczenia	7 766	9 417
Udział reasekuratorów w rezerwie na premie i rabaty dla ubezpieczonych	2 207	2 331
Oszacowane regresy i odzyski (wielkość ujemna)	2 344	3 450
Oszacowane regresy i odzyski brutto	3 944	5 835
Udział reasekuratorów w oszacowanych regresach i odzyskach	1 600	2 384
Pozostałe rezerwy	3 526	2 947
Rezerwy na świadczenia emerytalne oraz inne obowiązkowe świadczenia pracowników	2 128	1 772
Rezerwa z tytułu odroczonego podatku dochodowego	1 019	845
Inne rezerwy	379	330
Pozostałe zobowiązania i fundusze specjalne	83 159	56 708
Zobowiązania z tytułu ubezpieczeń bezpośrednich	7 563	5 399
Zobowiązania z tytułu reasekuracji, w tym:	46 546	35 697
Inne zobowiązania	5 851	6 782
Fundusze specjalne	23 199	8 828
Rozliczenia międzyokresowe	23 027	18 339
PASYWA RAZEM	498 879	371 670

Rachunek przepływów pieniężnych (metoda bezpośrednia, dane w tysiącach złotych)

	2020-12-31	2019-12-31
Przepływy środków pieniężnych z działalności operacyjnej	48 713	8 713
Wpływy	346 989	299 915
Wpływy z działalności bezpośredniej oraz reasekuracji czynnej	119 106	99 766
Wpływy z tytułu składek brutto	106 892	88 989
Wpływy z tytułu regresów, odzysków i zwrotów odszkodowań	6 285	6 395
Pozostałe wpływy z działalności bezpośredniej	5 929	4 382
Wpływy z reasekuracji biernej	28 667	40 448
Wpłaty reasekuratorów z tytułu udziału w odszkodowaniach	13 223	27 387
Wpływy z tytułu prowizji reasekuracyjnych i udziałów w zyskach reasekuratorów	14 692	12 905
Pozostałe wpływy z reasekuracji biernej	753	156
Wpływy z pozostałej działalności operacyjnej	199 215	159 701
Wpływy z tytułu czynności komisarza awaryjnego	0	0
Zbycie wartości niematerialnych i prawnych oraz rzeczowych składników aktywów trwałych innych niż lokaty	60	184
Pozostałe wpływy	199 155	159 517
Wydatki	298 276	291 202
Wydatki z tytułu działalności bezpośredniej i reasekuracji czynnej	85 377	103 921
Odszkodowania i świadczenia wypłacone brutto	27 137	57 396
Wydatki z tytułu akwizycji	27 314	19 880
Wydatki o charakterze administracyjnym	22 190	20 006
Wydatki z tytułu likwidacji szkód i windykacji regresów	5 047	4 403
Pozostałe wydatki z działalności bezpośredniej oraz reasekuracji czynnej	3 689	2 235
Wydatki z tytułu reasekuracji biernej	49 514	42 892
Wydatki z pozostałej działalności operacyjnej	163 385	144 389
Przepływy z działalności lokacyjnej	-71 402	-10 159
Wpływy	1 290 682	3 432 133
Wydatki	1 362 084	3 442 292
Przepływy środków pieniężnych z działalności finansowej	49 671	-15
Przepływy pieniężne netto, razem	26 981	-1 461
Środki pieniężne na początek okresu	9 551	11 012
Środki pieniężne na koniec okresu	36 533	9 551
w tym o ograniczonej możliwości dysponowania	23 166	8 774

Parametry wypłacalności (dane w tysiącach złotych)

	2020-12-31	2019-12-31
Kapitał zakładowy (wraz z akcjami własnymi)	135 939	110 903
Nadwyżka ze sprzedaży akcji powyżej ich wartości nominalnej związana z kapitałem zakładowym	43 837	19 073
Rezerwa uzgodnieniowa	117 342	84 427
Kwota odpowiadająca wartości aktywów netto z tytułu odroczonego podatku dochodowego	0	2 527
Podstawowe środki własne ogółem po odliczeniach	259 854	216 730
Kwota dopuszczonych środków własnych ogółem na pokrycie SCR	259 854	182 208
Kwota dopuszczonych środków własnych ogółem na pokrycie MCR	259 854	179 681
Kapitałowy wymóg wypłacalności - SCR	101 848	81 238
Minimalny wymóg kapitałowy - MCR	25 462	20 310
Stosunek dopuszczonych środków własnych do SCR	255%	224%
Stosunek dopuszczonych środków własnych do MCR	1 021%	885%

Kapitałowy wymóg wypłacalności - SCR (dane w tysiącach złotych)

	2020-12-31	2019-12-31
Ryzyko rynkowe	18 967	18 741
Ryzyko niewykonania zobowiązania przez kontrahenta	3 325	2 035
Ryzyko ubezpieczeniowe	107 798	80 562
Dywersyfikacja	-14 317	-13 113
Podstawowy kapitałowy wymóg wypłacalności	115 774	88 224
Ryzyko operacyjne	2 673	2 219
Kapitałowy wymóg wypłacalności	101 848	81 238



KUKE
Grupa PFR

Znajdujemy
możliwości

infolinia: 801 060 106
kontakt@kuke.com.pl

ul. Krucza 50, 00-025 Warszawa
www.kuke.com.pl