



Raport Roczny

2023



Spis treści

List Prezesa Zarządu	2
Podsumowanie Raportu	4
1 Wprowadzenie	5
2 Otoczenie Spółki	6
3 Organizacja	7
3.1 Akcjonariusze i kapitał zakładowy	7
3.2 Rada Nadzorcza	7
3.3 Zarząd	7
3.4 Zatrudnienie i zmiany wewnątrzorganizacyjne	7
3.5 Podmioty zależne.....	7
4 Wyniki KUKE w zakresie poszczególnych obszarów działalności	10
4.1 Wyniki ogółem	10
4.2 Działalność KUKE w zakresie Ustawy z dnia 11 września 2015 roku o działalności ubezpieczeniowej i reasekuracyjnej... 10	
4.2.1 Ubezpieczenie kredytu (gr. 14 działu II)	10
4.2.2 Gwarancje ubezpieczeniowe (gr. 15 działu II)	10
4.2.3 Ubezpieczenie strat finansowych z tytułu ryzyka kursowego (gr. 16 działu II)	11
4.3 Działalność KUKE w zakresie Ustawy z dnia 7 lipca 1994 r. o ubezpieczeniach gwarantowanych przez Skarb Państwa ... 11	
5 Działania sprzedażowo-promocyjne	13
5.1 System wsparcia eksportu (SWE)	13
5.2 Zmiany dot. krótkoterminowych produktów ubezpieczeniowych.....	14
5.3 Sieć sprzedaży	15
5.4 Marketing i promocja.....	15
6 IT	18
7 ESG - zarządzanie kwestiami zrównoważonego rozwoju	19
8 Działalność lokacyjna	21
9 Zarządzanie ryzykiem	23
10 Wyniki finansowe KUKE	24
10.1 Analiza bilansu	24
10.1.1 Aktywa	25
10.1.2 Pasywa	25
10.2 Analiza technicznego rachunku ubezpieczeń oraz ogólnego rachunku zysków i strat	27
10.3 Analiza struktury kosztów rodzajowych.....	29
10.4 Analiza wskaźników efektywności	30
10.5 Ocena aktualnej i przewidywanej sytuacji KUKE	35

List Prezesa Zarządu



Szanowni Państwo,

podsumowując poprzedni rok przez pryzmat warunków w jakich przyszło funkcjonować nam, naszym partnerom i naszym klientom, można eufemistycznie powiedzieć, że był pełen wyzwań. To z jednej strony słabnąca koniunktura w krajowej gospodarce i konsekwencje tego stanu rzeczy dla biznesu, a z drugiej trudne otoczenie makroekonomiczne u naszych głównych partnerów oraz rosnące napięcia geopolityczne przekładające się na wyższe ryzyko działania i zniechęcające do międzynarodowej aktywności handlowej i inwestycyjnej.

Był to już kolejny rok pod znakiem ogromnej niepewności i niestabilności otoczenia biznesowego: rosły ceny surowców i inflacja, na co odpowiedzią były wysokie stopy procentowe, co z kolei przekładało się na koszty finansowania i wahania

popytu. Po okresie pandemii w latach 2020-22, gdy globalnie spadła liczba upadłości przedsiębiorstw, od ubiegłego roku następuje jej ponowny wzrost, w Polsce, Europie, na innych kontynentach.

Niejako w tle odbywają się w tym czasie zmagania o nowy kształt porządku światowego, czego konsekwencją są daleko idące zmiany w kierunkach przepływu inwestycji oraz nowy paradygmat w polityce handlowej oznaczający globalne przejście od sił rynkowych w stronę protekcjonizmu angażującego na wielką skalę publiczne środki, co rodzi liczne zagrożenia.

W KUKE wykorzystywaliśmy wszelkie dostępne możliwości oraz kreowaliśmy nowe rozwiązania, by w tych trudnych okolicznościach jak najskuteczniej pomagać polskim przedsiębiorcom prowadzić bezpieczny handel lokalnie i zagranicą,

rozwijać potencjał krajowej produkcji oraz prowadzić międzynarodową ekspansję.

Mając świadomość wielopłaszczyznowego wpływu wojny w Ukrainie na Polskę, od początku rosyjskiej agresji jednym z naszych strategicznych celów jest wspieranie obustronnie korzystnej działalności polskiego biznesu w tym kraju oraz aktywność, głównie na forum międzynarodowym, na rzecz jego odbudowy. W ubiegłym roku zaoferowaliśmy ponownie możliwość ubezpieczenia polskich inwestycji w Ukrainie oraz projektów związanych z modernizacją jej gospodarki, w które angażują się polskie podmioty. Byliśmy w tym zakresie pionierem wśród agencji wsparcia eksportu w Europie i kolejny rok pozostaliśmy liderem w ubezpieczaniu dostaw towarów na tamtejszy rynek.

Bardzo ważne z punktu widzenia niezależnienia się od przedłużającej się dekoniunktury gospodarczej w Unii Europejskiej były działania KUKE związane ze wspieraniem eksportu i inwestycji na rynkach pozaeuropejskich, w czym kluczową rolę odgrywa nasza inicjatywa Shop in Poland. Pomagaliśmy polskim producentom i wykonawcom znaleźć się w konsorcjach odpowiadających za wykonanie dużych projektów infrastrukturalnych w krajach Azji i Afryki. W tym celu zintensyfikowaliśmy współpracę z innymi agencjami kredytów eksportowych, podejmując się m.in. częściowej reasekuracji finansowań projektów, do których mogliśmy zaangażować podmioty z Polski. Z kolei nasza odpowiedź na niedostateczny poziom inwestycji w krajowej gospodarce, czyli gwarancje spłaty kredytów na inwestycje generujące eksport, są coraz powszechniej wykorzystywane przez firmy i finansujące je banki. Wartość udzielonego w tej formule finansowania przekroczyła 1,5 mld zł. Wsparciem w promocji naszych rozwiązań były umowy o współpracy podpisane z kolejnymi instytucjami finansowymi.

Równie aktywnie działaliśmy na rynku krajowym w segmencie ubezpieczeń należności i gwarancji, starając się pozyskiwać nowych klientów i transakcje. Jednak wszyscy ubezpieczyciele

musieli zmierzyć się ze zjawiskiem stagnacji w liczbie firm korzystających z produktów ubezpieczeniowych, jak i stabilizacją wartości ubezpieczonych obrotów ze względu na spadające tempo inflacji. Jednocześnie spadająca rentowność i pogarszająca się płynność finansową polskich przedsiębiorstw skutkowały rosnącą liczbą niewypłacalności, a tym samym wyższą szkodowością ubezpieczeń finansowych.

Konsekwencją pogarszającej się koniunktury i trendów w gospodarce był spadek o 7,5 proc. ubezpieczonych obrotów do 134,7 mld zł – przy praktycznie stabilnym wolumenie obrotów w kraju, ubezpieczone transakcje eksportowe były mniejsze o 19,4 proc. Przychody ze sprzedaży polis i gwarancji przekroczyły 406 mln zł (spadek o 24,1 proc. r/r wynikał z niższych o 38,7 proc. przychodów w segmencie produktów gwarantowanych przez Skarb Państwa). Kwota wypłaconych odszkodowań wzrosła o 73,8 proc. do 52,4 mln zł. Mimo to zysk netto KUKE wzrósł o 5,6 proc. do rekordowego poziomu 57,5 mln zł. Jednocześnie kapitały własne spółki zwiększyły się o 18,1 proc. do 425,3 mln zł, co pozwala na dalsze zwiększanie zaangażowania w ochronę ubezpieczeniową polskich przedsiębiorców.

Zestawienie najważniejszych wydarzeń 2023 r. z życia KUKE byłoby niepełne bez informacji o sukcesie, jakim było wdrożenie głównego operacyjnego systemu informatycznego w ramach kolejnej fazy digitalizacji. Nowy system oznacza dla klientów większy komfort korzystania z naszych usług, a nam umożliwia sprawniejsze działanie i dużo większe możliwości rozwoju skali biznesu.

Dziękuję wszystkim naszym klientom i partnerom za zaufanie i współpracę. Przed nami kolejne etapy cyfryzacji spółki, dalsze poszerzanie oferty produktowej. Jesteśmy gotowi, by nadal, również w nowych obszarach, towarzyszyć polskim przedsiębiorcom w pokonywaniu tych krótko-, jak i długofalowych wyzwań. W otoczeniu ryzyk ciągle przybywa, a w KUKE wiemy, jak ograniczyć ich dolegliwość, by polski biznes się rozwijał w kraju i na rynkach międzynarodowych, wykorzystując zarówno okresy koniunktury, jak i zawirowań oraz niepewności.

Janusz Władyczak

Prezes Zarządu KUKE

Podsumowanie Raportu



Przychody

406
mln zł

ze sprzedaży polis
i udzielonych gwarancji



**Wolumen
ubezpieczonych transakcji**

134,8
mld zł

należności i gwarancji
objętych ochroną



Zysk

57,52
mln zł

Rekordowy wynik finansowy
netto w ponad 30-letniej
historii Spółki



Wprowadzenie

KUKE podwyższyła zysk netto (z 54,49 mln zł w 2022 r. do 57,52 mln zł w 2023 r.). Jest to rekordowy wynik finansowy netto w ponad 30-letniej historii Spółki.

W 2023 r. przychody ze sprzedaży polis i udzielonych gwarancji pochodzących z komercyjnego, jak i gwarantowanego przez Skarb Państwa segmentu ubezpieczeń KUKE, przekroczyły 406 mln zł, były o 24,1% niższe niż w 2022 roku, z czego dla ww. linii wyniosły odpowiednio 189,02 mln zł (4,4% wzrost) i 217,48 mln zł (38,7% spadek). Wzrost przychodów ze składek miał miejsce w gr. 14 ubezpieczeń (ubezpieczenia kredytu),

w zakresie której wyniósł on 4,2%, jak i w gr. 15 (gwarancje ubezpieczeniowe), dla której wzrost składki rok do roku wyniósł 5,4%.

KUKE zamknęła 2023 r. ujemnym wynikiem technicznym ubezpieczeń w kwocie -0,24 mln zł, w tym -8,55 mln zł w gr. 14 oraz 8,31 mln zł w gr. 15. Zasadniczy wpływ na ukształtowanie się ujemnego wyniku technicznego ubezpieczeń w 2023 r. w gr. 14 miały wzrost w stosunku do 31.12.2022 r. rezerw netto na ryzyko niewygasłe dla szkód nadzwyczajnych oraz wzrost rok do roku odszkodowań netto.

Zgodnie z zasadami rachunkowości ubezpieczycieli, KUKE rozwiązała na koniec roku rezerwę na wyrównanie szkodowości do wysokości ujemnego wyniku technicznego w gr. 14 (8,55 mln zł) oraz jednocześnie zawiązała taką rezerwę w gr. 15, jako zabezpieczenie wzrostu szkodowości w latach przyszłych (0,79 mln zł). Saldo ww. operacji podwyższyło ostateczny wynik techniczny KUKE w 2023 r. do 7,52 mln zł. W relacji do 2022 r. był on o 38,9% wyższy.

Istotny udział w poprawie parametrów finansowych Spółki w minionym roku miał 70,6% wzrost rok do roku przychodów z działalności lokacyjnej netto (38,39 mln zł), a saldo przychodów i kosztów z działalności gwarantowanej przez Skarb Państwa podwyższyło wynik finansowy brutto KUKE 2023 r. o 26,57 mln zł (spadek rok do roku o 33,3%).

2

Otoczenie Spółki

Rok 2023 r. upłynął pod znakiem niepewności geopolitycznej, spowodowanej wojną w Ukrainie, eskalacją konfliktów na Bliskim Wschodzie, globalnymi napięciami gospodarczymi oraz inflacją. Stanowiły one główne czynniki wpływające na gospodarkę europejskie, w tym Polskę. Częstym zjawiskiem w krajach UE było spowolnienie wzrostu gospodarczego.

Duża niepewność gospodarcza związana była również z rządowymi programami interwencji rynkowych (tarcze antyinflacyjne, regulacja cen itp.) czy brakiem środków z KPO i UE.

Wszystkie ww. czynniki miały negatywny wpływ na rentowność i płynność finansową przede wszystkim polskich przedsiębiorstw, co skutkowało rosnącą liczbą niewypłacalności, a tym samym rosnącą szkodowością ubezpieczeń finansowych.

Zmniejszyło się ryzyko niedoborów dostaw energii, jednak wysokie ceny surowców energetycznych przekładały się na wysoką inflację, ograniczając konkurencyjność i wzrost produkcji. Utrzymujące się wysokie stopy procentowe dla mocno zadłużonych przedsiębiorstw w połączeniu z niższą konsumpcją indywidualnych klientów niosły poważne zagrożenie dla płynności.

Spadała siła nabywcza konsumentów i inwestycje firm. Efektem było spowolnienie gospodarcze.

Spodziewany wzrost polskiej gospodarki w 2023 r., wg danych GUS, wyniesie 0,2%.

Obroty towarowe handlu zagranicznego w okresie I-XI 2023 r. wyniosły w cenach bieżących 1.489 mld zł w eksporcie oraz 1.438 mld zł w imporcie. Dodatkowo saldo ukształtowało się na poziomie 51 mld zł (w porównaniu do ujemnego salda w wysokości 80 mld zł w analogicznym okresie 2022 r.). Wobec danych sprzed roku, eksport spadł o 0,1%, a import o 8,4%.

Największy udział w eksporcie ogółem Polska utrzymała z krajami rozwiniętymi - 86,7% (w tym UE 74,9%), a w imporcie - 65,9% (w tym UE 54,0%). Natomiast najmniejszy udział odnotowano z krajami Europy Środkowo-Wschodniej, który w eksporcie ogółem wyniósł 5,0%, a w imporcie 2,2%. Ujemne saldo odnotowano z krajami rozwijającymi się (-336 mld zł), natomiast dodatnie saldo uzyskano w obrotach z krajami rozwiniętymi (343 mld zł, w tym z krajami UE 339 mld zł).



3

Organizacja

3.1 Akcjonariusze i kapitał zakładowy

Na dzień 31 grudnia 2023 r. kapitał zakładowy KUKĘ wynosił 135.938.900 zł i dzielił się na 1.359.389 akcji imiennych zwykłych o wartości nominalnej 100 zł każda. Kapitał został opłacony w całości.

W ciągu roku obrotowego nie nastąpiła zmiana zarówno w strukturze własności jak i liczbie akcji Spółki.

Struktura kapitału zakładowego w stosunku do 31 grudnia 2022 r. nie uległa zmianie i na dzień 31 grudnia 2023 r. przedstawiała się następująco:

- Skarb Państwa reprezentowany przez Ministra Rozwoju i Technologii to 51,55% kapitału zakładowego i ogólnej liczby głosów na walnym zgromadzeniu,
- Bank Gospodarstwa Krajowego to 48,45% kapitału zakładowego i ogólnej liczby głosów na walnym zgromadzeniu.

3.2 Rada Nadzorcza

W ciągu roku obrotowego trwającego od 1 stycznia 2023 r. do 31 grudnia 2023 r. skład Rady Nadzorczej KUKĘ nie uległ zmianie i Rada Nadzorcza KUKĘ pracowała w następującym składzie:

- Adam Barbasiewicz - Przewodniczący Rady Nadzorczej
- Wioletta Krasoń - Wiceprzewodnicząca Rady Nadzorczej
- Piotr Kaflik
- Sylwia Ługowska-Bulak
- Paweł Pietrzak
- Artur Pustelnik
- Wojciech Rząsiecki
- Mariusz Sokołowski

Zgodnie z wymogami ustawy z dnia 11 maja 2017 r. o biegłych rewidentach, firmach audytorskich oraz nadzorze publicznym, która ma zastosowanie do KUKĘ jako ubezpieczyciela (jednostka zainteresowania publicznego) spośród członków Rady Nadzorczej KUKĘ został powołany Komitet Audytu Rady Nadzorczej KUKĘ, którego skład przez cały rok obrotowy 2023 r. przedstawiał się następująco:

- Wojciech Rząsiecki - Przewodniczący
- Artur Pustelnik
- Mariusz Sokołowski

3.3 Zarząd

W trakcie roku obrotowego trwającego od 1 stycznia 2023 r. do 31 grudnia 2023 r. Zarząd KUKĘ pracował w następującym składzie:

- Janusz Władyczak - Prezes Zarządu
- Katarzyna Kowalska - Wiceprezes Zarządu
- Jan Sarnowski - Członek Zarządu
- Wiktor Grudzień - Członek Zarządu

W dniu 8 grudnia 2023 r. Nadzwyczajne Walne Zgromadzenie podjęło uchwałę o odwołaniu z dniem 31 grudnia 2023 r. ze składu Zarządu KUKĘ Jana Sarnowskiego - Członka Zarządu.

3.4 Zatrudnienie i zmiany wewnątrzorganizacyjne

W 2023 r. przeprowadzono zmiany Regulaminu Organizacyjnego KUKĘ wraz ze zmianą struktury organizacyjnej.

Uchwała Zarządu nr 66/P/2023 z dnia 15.02.2023 r. wprowadziła zmiany w obrębie Departamentu Obsługi Klienta, polegające na wyodrębnieniu w strukturze Departamentu 3 komórek organizacyjnych:

- Biuro Obsługi Polis (BOP),
- Biuro Oceny Ryzyka Handlowego i Analiz (BOR),
- Biuro Bezpośredniej Obsługi Klienta (BBO).

Uchwała Zarządu nr 228/P/2023 z dnia 21.05.2023 r. wprowadziła zmiany w obrębie Departamentu Sprzedaży, polegające na utworzeniu w strukturach Departamentu nowej komórki organizacyjnej:

- Biura Sprzedaży Ubezpieczeń Należności Faktoringowych (BSF).

Uchwała Zarządu nr 440/P/2023 z dnia 28.09.2023 r. wprowadziła zmiany w zakresie zasad różnicowania stanowisk (Dyrektor Departamentu/Menedżer Departamentu) osób zarządzających jednostkami organizacyjnymi.

Uchwała Zarządu nr 8/1//P/2023 z dnia 13.12.2023 r. wprowadziła zmiany w strukturze organizacyjnej polegające na:

- zredukowaniu liczby Pionów do 3 (z funkcjonujących wcześniej 4 Pionów) - Pion Finansowy (CFO) połączono z Pionem Bezpieczeństwa (CSO),
- nowej alokacji poszczególnych Departamentów - Departamenty tworzące Pion Bezpieczeństwa zostały włączone do Pionu Finansowego.

Zmiany wprowadzone w strukturze organizacyjnej miały na celu zwiększenie efektywności działań KUKE.

W czerwcu 2023 r. KUKE powtórzyła badanie poziomu zaangażowania i satysfakcji pracowników. Projekt ten realizował niezależny podmiot badawczy i certyfikujący Experience Institute. Celem badania było poznanie opinii pracowników o pracy, określenie poziomu satysfakcji ze środowiska pracy oraz poziomu zaangażowania. Była to druga edycja badania satysfakcji i zaangażowania przeprowadzanego przez KUKE. Badanie zostało zrealizowane w oparciu o kwestionariusz służący certyfikacji w ramach programu Inwestor w Kapitał Ludzki 2023. Na podstawie wyników oceny w zakresie obszarów indeksowych w ramach programu „Inwestor w Kapitał Ludzki”, Kapituła Programu podjęła decyzję o przyznaniu KUKE wyróżnienia „Inwestor w Kapitał Ludzki 2023”. Certyfikat ten to szczególne wyróżnienie, które w 100% oparte jest o siłę głosu pracowników - to stanowi o wyjątkowym charakterze nagrody.

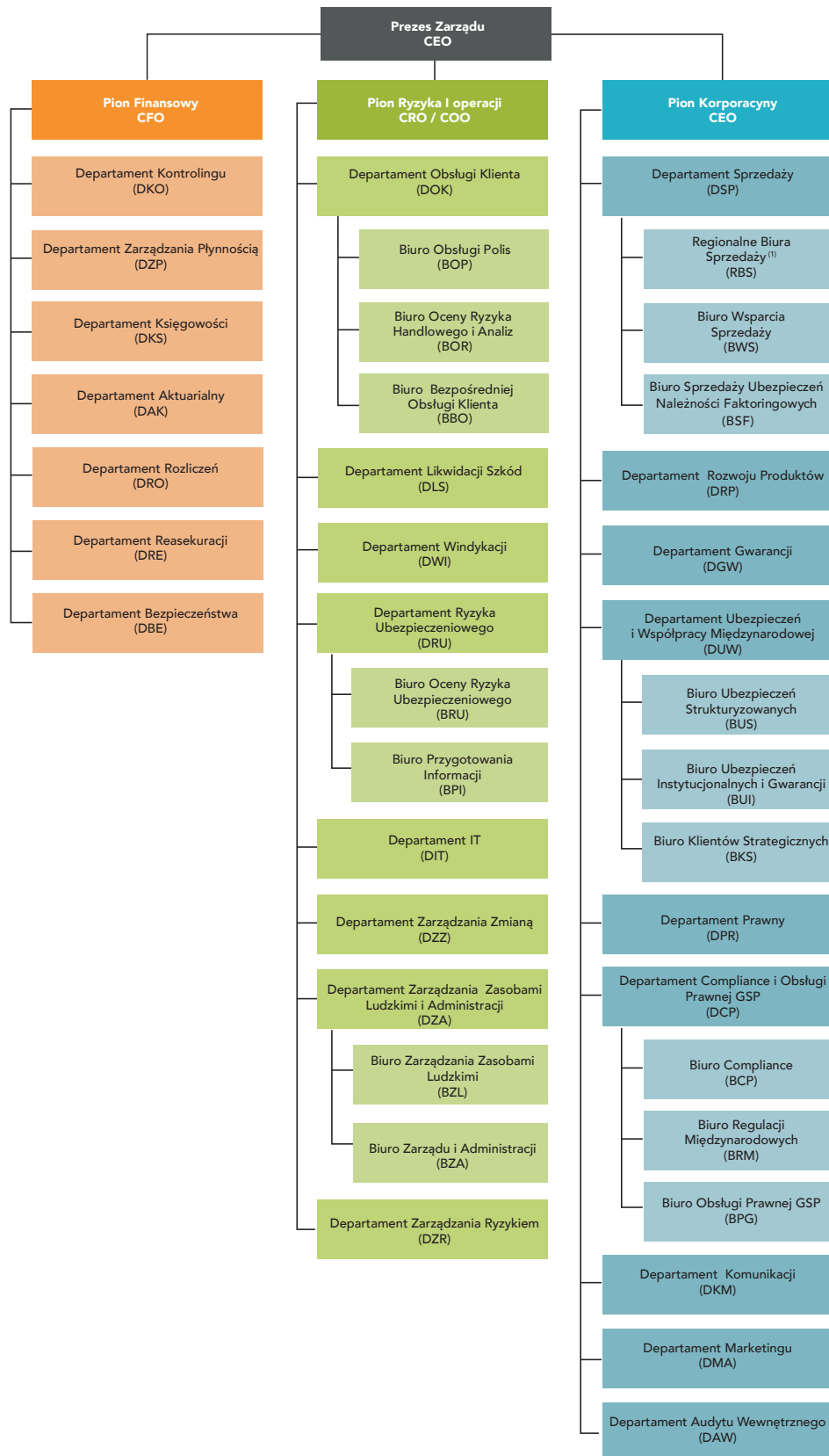
3.5 Podmioty zależne

Jedyną spółką zależną KUKE jest KUKE Finance, założona aktem założycielskim w dniu 3 lutego 2014 roku. Działalność operacyjną KUKE Finance rozpoczęła w listopadzie 2014 roku.

Na dzień 31 grudnia 2023 r. kapitał zakładowy KUKE Finance wynosił 35.000.000 zł i dzielił się na 350.000 akcji imiennych zwykłych o wartości nominalnej 100 zł każda. Jedynym akcjonariuszem Spółki jest KUKE.



Struktura organizacyjna KUKI na dzień 31.12.2023 r.



4

Wyniki KUKE w zakresie poszczególnych obszarów działalności

4.1 Wyniki ogółem

W 2023 r. KUKE objęła ochroną ubezpieczeniową obrót o łącznej wartości 134.746,07 mln zł tj. o 7,5% mniej niż przed rokiem.

Wartość ubezpieczonego obrotu eksportowego spadła rok do roku o 19,4%, w 2023 r. wyniosła 42.598,80 mln zł, z czego w zakresie komercyjnych ubezpieczeń eksportowych 35.804,68 mln zł (spadek wolumenu o 16,1%), w zakresie ubezpieczeń gwarantowanych przez Skarb Państwa 6.794,12 mln zł (spadek wolumenu o 33,1%). Wartość ubezpieczonego obrotu krajowego zamknęła się w kwocie 92.147,27 mln zł, co stanowiło 0,8% spadek w porównaniu z rokiem 2022.

W strukturze geograficznej obrotu eksportowego objętego ubezpieczeniem oraz gwarancjami ubezpieczeniowymi zarówno komercyjnymi, jak i gwarantowanymi przez Skarb Państwa, podobnie jak w roku 2022, dominowały Niemcy (20,7%). Kolejne pozycje zajmowały należności kontrahentów z Czech (7,2%) i Szwajcarii (5,1%).

W 2023 r. KUKE podpisała 2.607 nowych umów ubezpieczenia i gwarancji ubezpieczeniowych, o 1,6% mniej niż w 2022 r., w tym 2.131 w zakresie działalności komercyjnej (3,3% mniej niż w 2022 r.) oraz 476 w zakresie działalności gwarantowanej przez Skarb Państwa (6,7% więcej niż w 2022 r.). Ponadto, odnowiono 1.705 polis z lat ubiegłych (823 w zakresie działalności komercyjnej oraz 882 w zakresie działalności gwarantowanej przez Skarb Państwa), o 4,2% mniej niż w roku poprzednim.

Na koniec 2023 r. czynnych było 6.160 polis i gwarancji ubezpieczeniowych, co stanowiło wzrost o 8,9% w porównaniu do roku poprzedniego. Z komercyjnego segmentu ubezpieczeń pochodziło 4.678 polis i gwarancji (11,7% więcej niż w 2022 r.), z działalności gwarantowanej przez Skarb Państwa - 1.482 polisy i gwarancje (0,8% więcej niż w 2022 r.).

4.2 Działalność KUKE w zakresie Ustawy z dnia 11 września 2015 roku o działalności ubezpieczeniowej i reasekuracyjnej

4.2.1 Ubezpieczenie kredytu (gr. 14 działu II)

W ramach 14 gr. ubezpieczeń w 2023 roku KUKE objęła ochroną ubezpieczeniową krótkoterminowe należności o łącznej wartości 125.333,22 mln zł (o 6,5% mniej niż w roku 2022), w tym należności eksportowe w kwocie 35.804,68 mln zł (spadek r/r o 16,1%) i krajowe w kwocie 89.528,54 mln zł (spadek r/r o 2,0%). W strukturze geograficznej ubezpieczonego obrotu eksportowego najwyższy udział miały należności przysługujące klientom KUKE od kontrahentów z Niemiec (23,5%), Czech (8,5%) i Szwajcarii (6,0%).

W 2023 r. podpisano 288 nowych umów ubezpieczenia, tj. o 23,6% więcej niż w roku 2022. Ponadto, w okresie sprawozdawczym odnowiono 823 polisy zawarte w latach ubiegłych. W stosunku do 2022 r. liczba polis odnowionych wzrosła r/r o 4,6%. Na 31.12.2023 r. czynnych było 1.200 polis, o 10,4% więcej niż w roku 2022.

Składka przypisana brutto z tytułu ubezpieczeń krótkoterminowych należności z gr. 14 wyniosła 157,71 mln zł, wobec 151,40 mln zł w roku 2022 (4,2% wzrost).

W 2023 roku KUKE wypłaciła 1.424 odszkodowania na kwotę 69,43 mln zł. W stosunku do roku poprzedniego wartość wypłaconych odszkodowań wzrosła o 182,4%. 59,4% wartości wypłaconych odszkodowań dotyczyło dłużników z Polski. Pozostałe 40,6% kwoty odszkodowań wypłacono w związku z nieuregulowaniem należności przez kontrahentów zagranicznych, w tym głównie ze Słowacji (10,6%), Włoch (6,4%), Niemiec (6,3%).

W wyniku prowadzonych postępowań regresowych w 2023 r. KUKE uzyskała wpływy w wysokości 6,04 mln zł (3,8% mniej niż w 2022 r.).



Stan rezerw na niewypłacone odszkodowania brutto (bez rezerw na szacowane regresy) na 31.12.2023 r. wyniósł 85,89 mln zł, w porównaniu do 34,40 mln zł rok wcześniej (149,7% wzrost). W związku z przekroczeniem wartości 1 mln zł potencjalnej szkody na polisach z gr. 14 ubezpieczeń i wysokim prawdopodobieństwem wypłaty tych szkód, zawieszono rezerwy na ryzyko niewygasłe dla szkód nadzwyczajnych, które w ujęciu brutto na 31.12.2023 r. wyniosły 17,86 mln zł, wobec 3,82 mln zł takich rezerw przed rokiem (367,1% wzrost).

4.2.2 Gwarancje ubezpieczeniowe (gr. 15 działu II)

W 2023 r. wystawiono 1.843 gwarancje ubezpieczeniowe o wartości 1.084,58 mln zł. W stosunku do 2022 r. liczba wystawionych gwarancji spadła o 6,4%, a wartość sumy gwarancyjnej wzrosła o 4,0%. Na 31.12.2023 r. czynnych było 3.478 gwarancji ubezpieczeniowych, o 12,1% więcej niż rok wcześniej.

Wynagrodzenie KUKE za wystawione gwarancje ubezpieczeniowe wyniosło 31,31 mln zł, co wobec 2022 r. stanowiło wzrost o 5,4%.

W roku sprawozdawczym KUKE wypłaciła 21 kwot gwarancyjnych o wartości 8,39 mln zł. W stosunku do roku 2022 wartość ta wzrosła o 54,5%. Ponadto, w 2023 r. uzyskano 3,92 mln zł

przychodów z regresów z wypłat z gwarancji ubezpieczeniowych, wobec 3,98 mln zł wpływów z regresów w roku 2022 (spadek r/r o 1,5%).

W związku z zawiązaniem rezerw IBNR na zagrożenia, stan rezerw na niewypłacone odszkodowania brutto (bez rezerw na szacowane regresy) na 31.12.2023 r. wyniósł 29,07 mln zł (wobec 34,83 mln zł takich rezerw na koniec 2022 r.).

4.2.3 Ubezpieczenie strat finansowych z tytułu ryzyka kursowego (gr. 16 działu II)

W roku sprawozdawczym nie podpisano nowych umów ubezpieczenia ani nie wypłacono odszkodowań w zakresie ubezpieczeń strat finansowych z tytułu ryzyka kursowego.

4.3 Działalność KUKE w zakresie Ustawy z dnia 7 lipca 1994 r. o ubezpieczeniach gwarantowanych przez Skarb Państwa

Ubezpieczenia od ryzyka nierynkowego

W 2023 r., w zakresie ubezpieczeń kontraktów eksportowych realizowanych w kredycie poniżej 2 lat, podpisano 121 polis, w tym 119 polis obrotowych i 2 polisy indywidualne. Liczba polis podpisanych wzrosła rok do roku o 24,7%, w tym

samym okresie liczba polis odnowionych spadła o 11,1%. Na 31.12.2023 r. roku czynne były 992 polisy, o 10,8% więcej niż na 31.12.2022 r.

W związku z wygaśnięciem z końcem marca 2022 r. okresu wskazanego w Komunikacie Komisji Europejskiej na oferowanie GAP, w ramach programu pomocowego dla polskich przedsiębiorców, w związku z pandemią COVID-19, w ww. okresie nie podpisano żadnej nowej umowy ubezpieczenia, a liczba czynnych polis GAP na dzień 31.12.2023 r. spadła do zera.

Wartość ubezpieczonego obrotu wyniosła 3.707,60 mln zł, była o 17,4% wyższa niż rok wcześniej. W strukturze geograficznej ubezpieczeń najwyższy udział miały należności przysługujące polskim przedsiębiorcom od kontrahentów z Ukrainy (40,9%), Singapuru (8,9%) i Kazachstanu (6,3%).

Składka przypisana z tytułu ww. ubezpieczeń w 2023 r. wyniosła 21,31 mln zł, była o 21,3% niższa niż w 2022 r.

Spółka wypłaciła 71 odszkodowań na kwotę 13,70 mln zł, tj. 72,1% mniej niż w roku 2022. Najwyższy udział wg wartości wypłaconych szkód posiadali dłużnicy z Ukrainy (27,5%), Rosji (15,1%) i Ghany (14,9%). W wyniku prowadzonych postępowań regresowych w 2023 r. KUKE uzyskała wpływ w wysokości 8,45 mln zł (19,9% mniej niż w 2022 r.).

Ubezpieczenia i gwarancje ubezpieczeniowe - dotyczące okresu kredytu 2 i więcej lat

W ramach ubezpieczeń średnio- i długoterminowych w 2023 r. KUKE zawarła 6 umów ubezpieczenia oraz wystawiła 17 gwarancji ubezpieczeniowych o łącznej wartości 3.165,25 mln zł, dotyczących:

- 4 kredytów akwizycyjnych o łącznej wartości 96,74 mln zł;
- 17 kredytów inwestycyjnych przeznaczonych na finansowanie inwestycji proeksportowych realizowanych w Polsce o łącznej wartości 1.534,15 mln zł;
- 1 kredytu dla nabywcy o wartości 1.518,49 mln zł;
- 1 kredytu dostawcy o wartości 15,87 mln zł.

Wartość udzielonej w 2023 r. ochrony z tytułu ww. ubezpieczeń i gwarancji inwestycyjnych była o 2,2% wyższa niż w 2022 r. Składka przypisana z tytułu umów ubezpieczeń i gwarancji średnio- i długoterminowych wyniosła 157,58 mln zł, była o 42,8% niższa niż w roku 2022.

W roku sprawozdawczym Spółka wypłaciła 6 odszkodowań w kwocie 60,47 mln zł (wzrost r/r o 575,7%) oraz uzyskała 11,32 mln zł przychodów z regresów (spadek r/r o 25,9%).

Pozostałe gwarancje ubezpieczeniowe

W 2023 r. KUKE udzieliła 332 gwarancji ubezpieczeniowych o łącznej wartości 1.455,42 mln zł, w tym 158 gwarancji kontraktowych o wartości 428,33 mln zł, 116 gwarancji spłaty kredytu o wartości 799,25 mln zł i 58 gwarancji ubezpieczeniowych zapłaty należności związanych z akredytywami o wartości 227,84 mln zł. W porównaniu do roku 2022 spadła zarówno liczba, jak i wartość udzielonych gwarancji w 2023 r. odpowiednio o 1,8% i 66,5%.

Wynagrodzenie z tytułu udzielonych gwarancji ubezpieczeniowych w 2023 r. i z przedłużenia terminów ważności gwarancji udzielonych w latach poprzednich wyniosło 38,59 mln zł i było o 26,1% niższe od zanotowanego w 2022 r.

W roku tym KUKE wypłaciła 32 kwoty z gwarancji spłaty kredytu oraz związanych z akredytywami o wartości 16,46 mln zł, była o 5,5% wyższa niż rok wcześniej. Analogicznie do roku 2022, w roku 2023 KUKE nie uzyskała żadnych przychodów z regresów z wypłat z gwarancji.





Działania sprzedażowo-promocyjne

5.1 System wsparcia eksportu (SWE)

W 2021 roku KUKE wprowadziła nowatorski system wsparcia eksportu (SWE), który ma na celu zapewnienie polskim eksporterom i inwestorom istotnej przewagi w międzynarodowej rywalizacji, jak również przyciąganie do Polski nowego kapitału i technologii.

W skład SWE wchodzi różne rozwiązania produktowe, które zarówno w 2022 oraz w 2023 roku były promowane podczas licznych konferencji, warsztatów z bankami i klientami, a także omawiane w artykułach prasowych, w szczególności opisujących zawarte transakcje. Zrealizowane zostały również podcasty i materiały wideo, które można znaleźć m.in. na kanałach informacyjnych KUKE, a także banków współpracujących w tym zakresie z KUKE.

Spośród wszystkich rozwiązań dostępnych w ramach SWE, największym zainteresowaniem wśród instytucji finansowych cieszyły się gwarancje kredytów krajowych przeznaczonych na finansowanie inwestycji w Polsce generujących eksport, które w roku 2023 - po podpisaniu stosownych umów ramowych z KUKE - zostały wprowadzone do oferty kolejnych instytucji finansowych:

- PZU S.A.
- PZU Życie S.A.
- Agencja Rozwoju Przemysłu S.A.
- Alior Bank S.A.
- mBank S.A.
- HSBC Continental Europe S.A.

Rok 2023 był również rekordowy jeśli chodzi o ubezpieczenia finansowania inwestycji polskich przedsiębiorstw za granicą. Doszło do zawarcia kolejnych czterech umów dotyczących inwestycji w: Austrii, Wielkiej Brytanii, Niemczech i w Hiszpanii. Po raz pierwszy jako udzielający finansowania i beneficjent polisy KUKE wystąpiła w ramach tych ubezpieczeń instytucja

niebankowa: fundusz ekspansji zagranicznej reprezentowany przez PFR TFI S.A.

Rok 2023 był również bardzo owocny w zakresie współpracy z innymi agencjami kredytów eksportowych (ECA). KUKE zaakceptowała cztery transakcje reasekuracyjne na łączną kwotę równoważną ok. 750 mln EUR, z których dwie jeszcze w 2023 r. przerodziły się w finalne umowy reasekuracji, w tym jedna - po raz pierwszy w historii KUKE - z brytyjską agencją UKEF.

W ramach inicjatywy Polish Envelope w 2023 r. zostało zawarte pomiędzy KUKE i GE Power Sp. z o.o. strategiczne porozumienie otwierające nowe możliwości eksportowe dla firm wchodzących w skład grupy GE w Polsce. Podpisane porozumienie ma na celu wsparcie GE poprzez ułatwienie realizacji kontraktów oraz pozyskanie finansowania dla nabywców na całym świecie, a wszystko w ramach kwoty dostępnego limitu wynoszącego 1 miliard EUR. W umowie zostały określone zasady współpracy, które wzmacniają strategiczny udział polskich firm przemysłowych w realizowanych przez GE kontraktach eksportowych, finansowanych przez banki, a ubezpieczanych przez KUKE. To drugie tego rodzaju porozumienie strategiczne - pierwsze zostało podpisane z grupą Alstom w 2022 roku.

W 2023 roku nastąpiła dalsza sukcesywna rozbudowa bazy klientów w ramach Shop in Poland. Uczestnicząc w różnego typu seminariach, konferencjach i szkoleniach dla klientów w całej Polsce udało się pozyskać wiele zgód marketingowych, na przesyłanie danych klientów z Polski do generalnych wykonawców pochodzących z różnych krajów między innymi z Brazylii, Indii, Turcji, ZEA, Wielkiej Brytanii, Hiszpanii, Portugalii i innych.

W ramach ekspansji i dywersyfikacji ryzyka inwestycyjnego związanego z projektem Shop in Poland nawiązano relacje z klientami w Azji, gdzie spodziewamy się znacznego zaangażowania KUKE w kolejnych latach.

W ramach projektu Shop in Poland KUKE gościła generalnych

wykonawców np. z Turcji, którzy w siedzibie Korporacji spotykali się z potencjalnymi poddostawcami (klientami) z Polski w celu nawiązania relacji biznesowych.

W ramach konferencji PAIH Expo KUKE przedstawiła schemat działalności projektu Shop in Poland i jego zalety zarówno dla polskich podwykonawców, jak i ich potencjalnych partnerów z zagranicy.

5.2 Zmiany dot. krótkoterminowych produktów ubezpieczeniowych

Nowy produkt dla Faktora - KUKE Faktor

W 2023 r. zakończono prace nad ogólnymi warunkami do nowego ubezpieczenia wierzytelności dla faktora, które zostały napisane prostym językiem i uzyskały Certyfikat prostej polszczyzny od Uniwersytetu Wrocławskiego. Dokumentacja opracowana w prostej formie stała się bardziej przyjazna i w efekcie podnosi zaufanie klienta, który chętniej skorzysta z usług KUKE. Produkt KUKE Faktor zostanie wdrożony do oferty i obsługi w drugiej połowie 2024 r.

Projekt prosty język

Wraz z pisaniem OWU Faktor rozpoczęto w KUKE projekt dotyczący upraszczania języka stosowanego w dokumentacji produktowo-usługowej. W tym celu został powołany Koordynator programu Prostym językiem, który będzie odpowiedzialny za prowadzenie wewnętrznych szkoleń dla pracowników KUKE z zasad pisania prostym językiem oraz koordynację prac nad upraszczaniem obecnych oraz nowo opracowywanych dokumentów i pism do Klientów.

Polisa bez Granic, Polisa Bezpieczny Kontrakt

Ze względu na trwającą wojnę w Ukrainie, KUKE w 2023 r. kontynuowała program obejmowania ochroną ubezpieczeniową transakcji handlowych w odniesieniu do kontrahentów w ramach strategicznego produktu Polisa bez Granic. Na podstawie uchwały KPUE z czerwca 2022 r. przeznaczono na ten cel 500 mln PLN (łącznie z gwarancjami dot. akredytyw), a w styczniu 2023 r. na podstawie kolejnej uchwały KPUE kwota ta została zwiększona do 1 mld PLN oraz objęła również ubezpieczenie Polisa Bezpieczny Kontrakt (polisa indywidualna).

Organizacja Współpracy Gospodarczej i Rozwoju (OECD) podczas obrad 25-26 stycznia 2023 r. obniżyła klasę Ukrainy z dotychczasowej 6 do 7. Konsekwencją tego miało być podwyższenie wysokości stawek ubezpieczeniowych dla polskich przedsiębiorców. W celu zapewnienia stałości warunków współpracy polskich przedsiębiorców z rynkiem ukraińskim, KPUE w lutym 2023 r. podjęła uchwałę dot. utrzymania stawek ubezpieczeniowych na dotychczasowym poziomie, tj. jak dla klasy 6.

Dzięki nowelizacji ustawy o ubezpieczeniach gwarantowanych przez Skarb Państwa, KUKE wdrożyła do oferty dwie klauzule do ubezpieczenia Polisa bez Granic:

- klauzula ubezpieczenia zwrotu zaliczki (rozwiązanie skierowane jest do eksporterów, którzy w swojej działalności korzystają z komponentu importowego; umożliwia ochronę zwrotu zaliczki zapłaconej na poczet dostawy importowej z kraju o ryzyku nierynkowym),
- klauzula ubezpieczenia polskich oddziałów firm zagranicznych (rozwiązanie skierowane jest do oddziałów firm zagranicznych, które z Polski prowadzą działalność eksportową; umożliwia objęcie ubezpieczeniem należności polskich oddziałów przedsiębiorców zagranicznych).



Program reasekuracji ubezpieczeń transportowych w związku z konfliktem zbrojnym w Ukrainie

W zakresie działalności GSP w 2023 r. kontynuowane były prace nad programem reasekuracji dla ubezpieczycieli komercyjnych w ramach oferowanych przez nich polis dotyczących ryzyk transportowych. Dzięki temu programowi po uprzedniej akceptacji przez KE, polskie firmy będą mogły kontynuować działalność transportową i udrożnić komunikację towarową w obie strony.

Europolisa

W listopadzie 2023 r. wdrożono do oferty KUKE wraz z nowym systemem informatycznym FOCUS zmodyfikowaną wersję ubezpieczenia należności krótkoterminowych Europolisa. Różnice w stosunku do wcześniejszej wersji produktu to m.in.:

- zrównanie maksymalnej kwoty limitów dla kontrahentów krajowych i zagranicznych,
- możliwość ustalania limitów kredytowych w dowolnej walucie,
- wprowadzenie franszyzy integralnej,
- dodanie możliwości płatności składki w ratach.

Zmiany w klauzulach i procedurach

W odpowiedzi na zapotrzebowanie Klientów w 2023 r. wdrożono do oferty nowe/zmodyfikowane klauzule:

- ubezpieczenia ryzyka produkcji, stosowaną do umów ubezpieczenia krótkoterminowych należności - Pakiet 2018 (klauzula pozwala objąć ochroną ubezpieczeniową koszty produkcji poniesione przez ubezpieczającego, jeżeli nie została zrealizowana dostawa towaru wskutek zdarzenia ubezpieczeniowego),
- usługa FALCON - decyzje limitowe wydawane on-line dla kontrahentów krajowych, stosowaną do umów ubezpieczenia salda (SP), Pakiet 2018, OP 2016, KUKE Faktor.

5.3 Sieć sprzedaży

Podstawowym kanałem sprzedaży ubezpieczeń oraz gwarancji oferowanych przez KUKE jest wewnętrzna sieć sprzedaży. Zatrudnieni w Regionalnych Biurach Sprzedaży KUKE doradcy odpowiedzialni są za bezpośrednie pozyskiwanie klientów, jak również za obsługę brokerów ubezpieczeniowych w zakresie przedkładanych przez nich zapytań. W 2023 r. KUKE nie współpracowała z agentami ubezpieczeniowymi.

Zgodnie z oczekiwaniami, z roku na rok rośnie udział składki z polis dot. ubezpieczeń krótkoterminowych obsługiwanych przez brokerów. Ten trend będzie się w dalszym ciągu pogłę-

biał. Wynika to z coraz większej aktywności brokerów wśród klientów, również z segmentu MSP.

Obecnie w KUKE aktywnie funkcjonuje 6 biur regionalnych w miastach o największym potencjale gospodarczym, tj. w Warszawie, Krakowie, Katowicach, Wrocławiu, Poznaniu i Gdańsku.

5.4 Marketing i promocja

Wsparcie dla polskich firm eksportujących bądź działających na terenie Ukrainy, jak i planujących udział w odbudowie tego kraju, promocja alternatywnych kierunków ekspansji biznesowej m.in. w Afryce i Azji oraz kontynuacja inicjatyw edukacyjnych skierowanych do przedsiębiorców na temat dostępnych instrumentów ułatwiających prowadzenie bezpiecznej działalności na rynku krajowym - te tematy dominowały w komunikacji Spółki w 2023 r.

Ukraina, nowelizacja ustawy, Shop in Poland

KUKE pozostawała w 2023 r. jedną z najaktywniejszych agencji kredytów eksportowych (ECA) w odniesieniu do rynku ukraińskiego, co znalazło swoje odbicie w dużej liczbie pozytywnych publikacji w mediach krajowych i zagranicznych. Kwintesencją docenienia działań Spółki była nagroda specjalna „Solidarni z Ukrainą” otrzymana w konkursie Liderów świata bankowości i ubezpieczeń. Z kolei ukraiński odpowiednik KUKE - ECA Ukraine przyznał podczas konferencji w Kijowie poświęconej odbudowie kraju specjalne podziękowania za „szerokie wsparcie rozwoju”.

Pomocy polskiemu biznesowi w kontekście Ukrainy była też poświęcona komunikacja związana z nowelizacją ustawy regulującej działalność KUKE w obszarze gwarantowanym przez Skarb Państwa. Dzięki m.in. wprowadzonym zmianom legislacyjnym KUKE została pierwszą agencją kredytów eksportowych na świecie, która zaoferowała ubezpieczenia inwestycji oraz ubezpieczenia transportu od ryzyka wojny w trakcie trwania konfliktu zbrojnego, by skuteczniej wspierać odbudowę i modernizację gospodarki sąsiada. Inna regulacja z nowelizacji, która umożliwia włączenie KUKE w proces transformacji energetycznej Polski, znalazła swoje odbicie w stopniowej aktywizacji Spółki w inicjatywach biznesowo-naukowych, również od strony komunikacyjnej, poświęconych rozwojowi zero- i niskoemisyjnych źródeł energii, który to element jest coraz silniej obecny w działalności ECA na całym świecie.

Promocja rozwiązania „Shop in Poland” prowadzona w latach poprzednich nabrała w 2023 r. przyspieszenia. Kolejne duże

transakcje z udziałem KUKE, w których polskie firmy odgrywały coraz większą, a nawet kluczową rolę, jak w przypadku rozbudowy uniwersytetu w Angoli, umożliwiły szersze rozprowadzanie wiedzy o instrumentach wspierających ekspansję polskiego biznesu na odległych rynkach. Temu też służyła umowa i wspólny udział w forum PAIH w Warszawie z jedną z globalnych firm generalnego wykonawstwa.

Promocja stałej oferty

Oprócz „Shop in Poland” promowane były szeroko inne elementy systemu wsparcia eksportu, jak gwarancje finansowania obrotowego i inwestycyjnego czy ubezpieczenia inwestycji zagranicznych. W tym celu Spółka organizowała wydarzenia informacyjne zarówno na rzecz banków, jako bezpośrednich beneficjentów rozwiązań KUKE, jak i w kooperacji z nimi do ich klientów. W tym celu wykorzystano też zawarcie umowy o współpracy i wspólnym oferowaniu produktów z kolejnym krajowym bankiem, jak również porozumienia z agencjami wsparcia eksportu Japonii i Grecji, mające na celu ożywienie wzajemnego handlu, przyciągnięcie do Polski kolejnych inwestycji nastawionych na eksport, włączenie krajowych firm w łańcuchy dostaw zagranicznych koncernów oraz zapewnienie wsparcia dla współdziałania firm na rynkach trzecich.

Konferencje, kongresy, webinaria

W 2023 r. przedstawiciele KUKE uczestniczyli w konferencjach, kongresach gospodarczych i warsztatach dla przedsiębiorców, podczas których Spółka współpracowała m.in. z Związkiem Banków Polskich, brokerami ubezpieczeniowymi oraz stowarzyszeniami zrzeszającymi przedsiębiorców, m.in. Polskim Związkiem Pracodawców Budownictwa, Federacją Przedsiębiorców Polskich, Specjalnymi Strefami Ekonomicznymi, instytucjami zrzeszonymi w Grupie PFR.

Spółka była również aktywna podczas ważnych wydarzeń poświęconych rozwojowi polskiego biznesu i nastawionych na jego zagraniczną ekspansję, takich jak:

- Europejski Kongres Gospodarczy w Katowicach,
- Diamenty Forbesa 2023,
- Forum Ekonomiczne w Karpaczu,
- Forum Bankowe 2023,
- PAIH Forum Biznesu 2023,
- Kongres Bankowości Korporacyjnej i Inwestycyjnej,
- Konferencja na morzu,
- ReBuild Ukraine,
- II Forum Budowlane,

- XVI Międzynarodowe Forum „Polsko-Ukraińskie Dni Biznesowe”,
- cykl spotkań branżowych - Odbudowa Ukrainy,
- VIII Międzynarodowe Forum Stolarstwa Budowlanej,
- BALTEXPO 2023,
- XIII Kongres Kolejowy,
- Forum Infrastruktury Polskiej,
- TXF.

Komunikacja w kanałach online

W 2023 r. obecność KUKE w kanałach online została zintensyfikowana m.in. poprzez regularne publikacje w mediach społecznościowych czy w mediach digitalowych. Kolejnym krokiem do budowania pozycji marki w Internecie było przeprowadzenie płatnej kampanii digitalowej. Jej celem było dotarcie do szerokiej bazy przedsiębiorców i budowa świadomości marki KUKE, a także zdobycie nowych klientów.

Kampania skupiła się na produktach z portfela ubezpieczeń i gwarancji ubezpieczeniowych, a w szczególności obejmowała ubezpieczenia należności, gwarancje kontraktowe, gwarancje płatnicze dla eksporterów, ubezpieczenie inwestycji za granicą. Kampania została uruchomiona we wrześniu i trwała dwa miesiące. Widoczna była w serwisach internetowych popularnych wśród grupy docelowej, w serwisach branżowych, w wyszukiwarce Google oraz na placementach reklamowych serwisu Google, umieszczanych w takich jakich serwisach jak YouTube czy Gmail. Zyskała prawie 5 milionów wyświetleń.

KUKE w mediach

Według Press Service Monitoring Mediów, w mediach pojawiło się ok. 5,8 tys. wzmianek na temat KUKE, co stanowi ponad połowę publikacji dotyczących całego rynku ubezpieczeń należności w kraju. Niemal 20 proc. publikacji na temat KUKE miało wydźwięk pozytywny i był to najwyższy odsetek na tle konkurencji.

W 2023 r. KUKE kontynuowała strategiczną współpracę z dziennikiem Rzeczpospolita, podtrzymując patronat nad serwisem firma.rp.pl i sekcją Nowe Rynki, gdzie zamieszczane są artykuły i analizy poświęcone możliwości międzynarodowego rozwoju polskich firm. KUKE była obecna na łamach Vademecum Eksportera wydawanego przez dziennik. Spółka współpracowała przy opracowaniu i publikacji - wraz z PFR TFI i PwC Polska - raportu poświęconego inwestycjom polskich firm na świecie. KUKE pozostaje jednym z najaktywniejszych podmiotów zajmujących się ubezpieczaniem należności w Polsce pod względem aktywności w mediach społeczno-

ściowych (Twitter, LinkedIn, Facebook).

Akademia KUKE

Spółka rozwinęła w 2023 r. na pełną skalę działania w ramach Akademii KUKE - unikatowego programu edukacyjnego promującego tematykę trade finance wśród słuchaczy i pracowników polskich uczelni. Jego celem jest nie tylko przekazywanie wiedzy z obszarów działalności KUKE, ale też zachęcanie studentów do związania swojej kariery z instytucjami, które są w nich aktywne.

KUKE podpisała umowy z dwoma wiodącymi warszawskimi uczelniami: Szkołą Główną Handlową oraz Uczelnią Łazarskiego. Przewidywane obszary współpracy to m.in. wspólne projekty badawcze oraz publikacje raportów i analiz, uczestnictwo w organizowanych przez uczelnie wykładach i konferencjach odnoszących się do tematyki handlu międzynarodowego i finansowania przedsiębiorstw. W maju 2023 r. Spółka zorganizowała w swojej siedzibie dwudniowe warsztaty „Trade finance w praktyce”, podczas których eksperci KUKE oraz zaproszeni goście przedstawili specyfikę pracy i możliwości rozwoju w tym segmencie rynku finansowego. Program obejmował m.in. prezentację różnych grup instrumentów finansowych, ich zastosowania w różnych branżach gospodarki, studia przypadku. Szkolenie zakończyło się wręczeniem certyfikatów.

Odbyły się także spotkania ze studentami na kilku uczelniach

w kraju, gdzie przedstawiciele Spółki poruszali m.in. tematy związane z zarządzaniem płynnością, ubezpieczeniem kredytu kupieckiego oraz rolą KUKE na rynku trade finance.

Wykłady odbyły się m.in. w:

- Szkole Głównej Handlowej,
- Uniwersytecie Ekonomicznym we Wrocławiu,
- Uniwersytecie Mikołaja Kopernika w Toruniu.

Badanie satysfakcji klienta

Spółka po raz kolejny przeprowadziła badanie satysfakcji klientów, w tym drugi rok z rzędu zostało ono wykonane z udziałem wyspecjalizowanej firmy badawczej dla uzyskania porównywalności wyników. Analiza została oparta na opiniach 400 klientów KUKE, korzystających z najważniejszych produktów oferowanych przez Spółkę w obu liniach: komercyjnej i instrumentów gwarantowanych przez Skarb Państwa, co stanowiło reprezentatywną próbę badawczą. Uzyskano bardzo wysoki wynik NPS („net promoter score”) na poziomie 59, co oznacza poprawę względem poprzedniego badania i jest potwierdzeniem, że klienci chcą rekomendować korzystanie z usług Spółki swoim partnerom biznesowym.





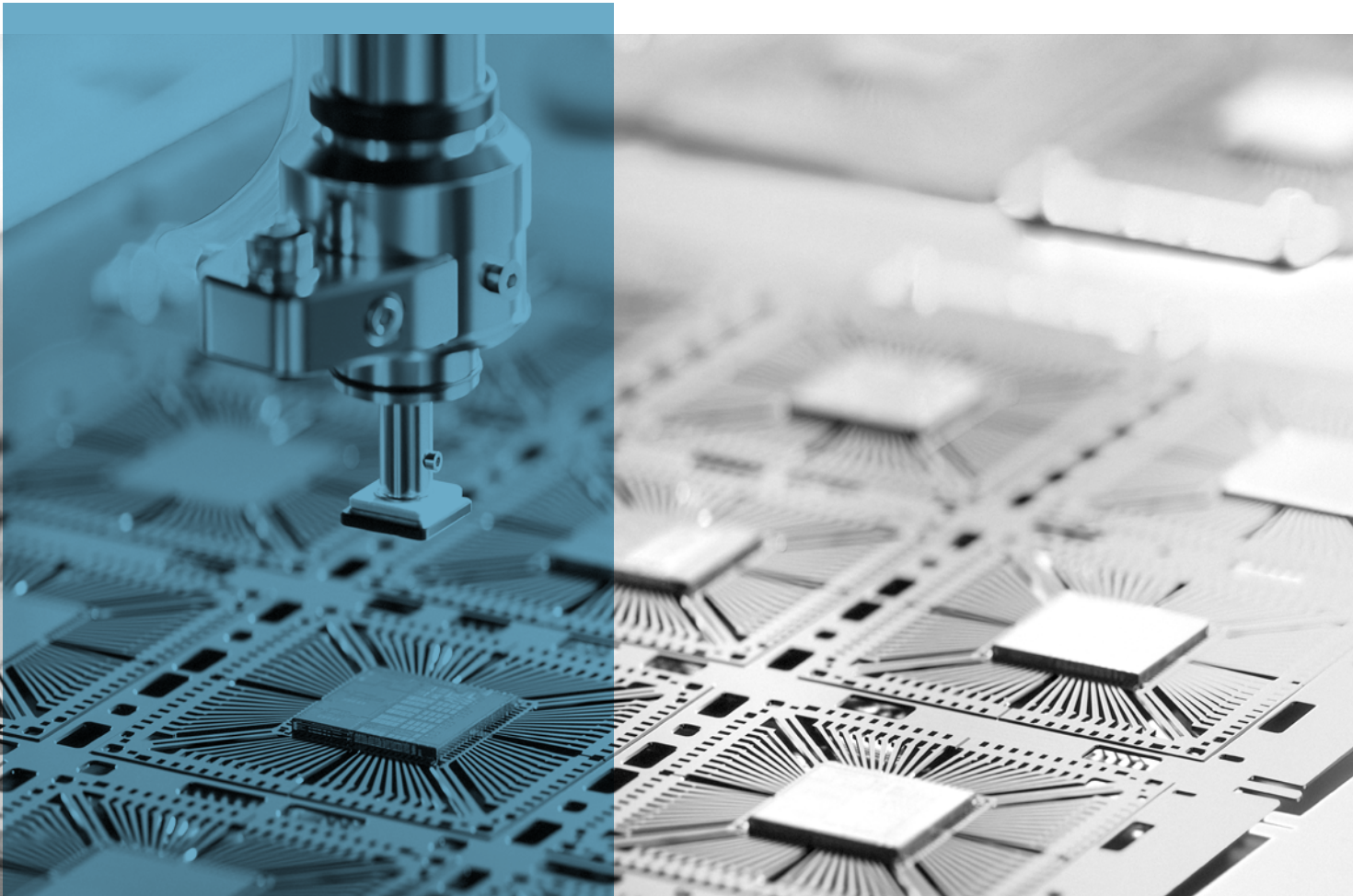
IT

Systemy biznesowe

W listopadzie 2023 r. dokonano produkcyjnego wdrożenia systemu głównego operacyjnego systemu informatycznego Focus do obsługi umów ubezpieczeniowych, który zastąpił dotychczas stosowany SI KUKE. W ramach projektu prowadzono prace developerskie i testowe. Dodatkowo ze względu na

potrzeby biznesowe dostosowywano lub doprecyzowywano wymagania w ramach wcześniej opracowanych specyfikacji biznesowych.

Zaktualizowano i uruchomiono środowisko produkcyjne systemu Focus wraz z Portalem Klienta.



7

ESG - zarządzanie kwestiami zrównoważonego rozwoju

Spółka kontynuowała prace nad wdrożeniem systemowego podejścia do zarządzania kwestiami zrównoważonego rozwoju (ESG). Z pomocą zewnętrznej firmy doradczej rozpoczęto prace przygotowujące do stworzenia strategii zrównoważonego rozwoju i strategii klimatycznej. Podczas warsztatów z przedstawicielami poszczególnych departamentów KUKE i KUKE Finance zmapowano grupy interesariuszy i rozpoczęto badanie obszarów wpływu w zakresie społecznym oraz środowiskowym spółek. Przeprowadzono również szkolenie wewnętrzne na temat zrównoważonego rozwoju i działań firmy w obszarze ESG.

Spółkę wyróżnia duże zaangażowanie pracowników w wolontariat - w akcjach prowadzonych w 2023 r. uczestniczyło 20 proc. zatrudnionych, dodatkowo z udziałem ich bliskich z rodzin i grona znajomych. W sumie podczas akcji wolontariackich pracowano blisko 500 godzin. Podobnie jak w latach poprzednich

działania związane były z ochroną zdrowia, sportem, ekologią, pomocą dzieciom oraz ofiarom wojny w Ukrainie.

KUKE kontynuowała współpracę z organizacją SOS Wioski Dziecięce w ramach akcji „Mikołaj - prezenty dla dzieci”. Pracownicy przygotowali prezenty dla dzieci z Wioski SOS w Biłgoraju.

Spółka tak jak w poprzednim roku dołączyła do inicjatywy „Aktywny Wolontariat” Grupy PFR, promującej aktywność fizyczną, a jednocześnie zapewniającej zbiórkę funduszy na pomoc dla:

- Fundacji „Po Drugie”,
- Ośrodka Socjoterapii w Olsztynie,
- Fundacji „Z Serca dla Serca”,
- Łódzkiego Hospicjum dla Dzieci - Łupkowa,
- Fundacji „Między Niebem a Ziemią”.



Podczas zrealizowanych projektów przepracowaliśmy



to prawie



W projektach wzięło udział



Działania nakierowane były głównie na trzy obszary:

- sport
- ochrona zdrowia
- ekologia i ochrona środowiska

Beneficjenci wolontariatu to:

- uchodźcy z Ukrainy
- poszkodowani z okolic Kijowa
- dzieci z traumą wojenną
- dzieci z niepełnosprawnościami i ich rodzice/opiekunowie
- pacjenci Centrum Zdrowia Dziecka
- zwierzęta z ZOO w Warszawie

8

Działalność lokacyjna

Zgodnie z „Polityką działalności lokacyjnej” KUKÉ w zakresie zasad zarządzania portfelem instrumentów finansowych kierowała się w 2023 r. następującymi, uszeregowanymi hierarchicznie regułami:

- zachowaniem wymogów ustawowych i statutowych, wytycznych i rekomendacji organów nadzoru,
- zachowaniem maksymalnego bezpieczeństwa inwestowanych środków,
- utrzymaniem płynności w celu terminowego regulowania zobowiązań,
- zapewnieniem dostępności nabywanych aktywów,
- osiągnięciem jak najwyższej rentowności lokowanych środków.

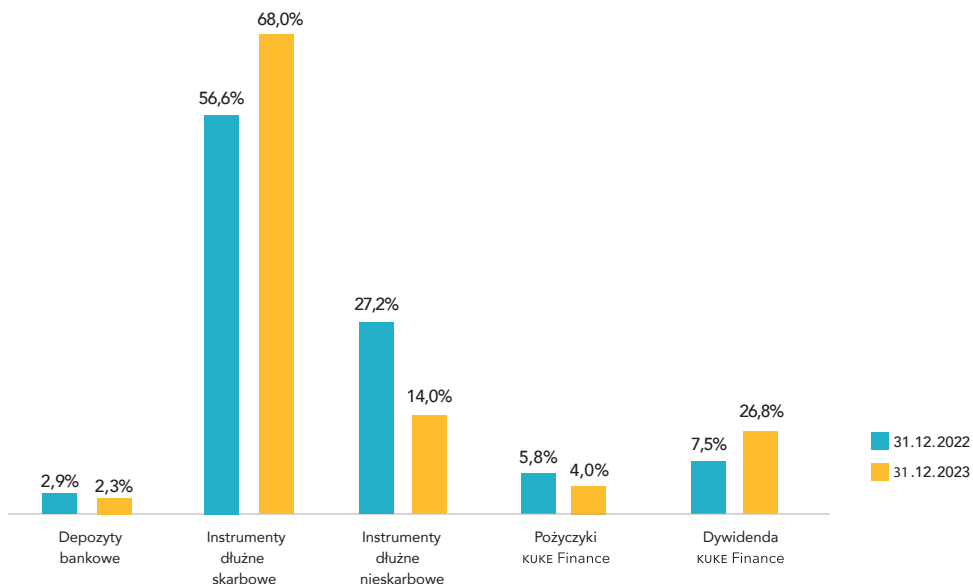
Podobnie jak to miało miejsce w latach ubiegłych, utrzymana została polityka dywersyfikacji portfela inwestycyjnego, tak

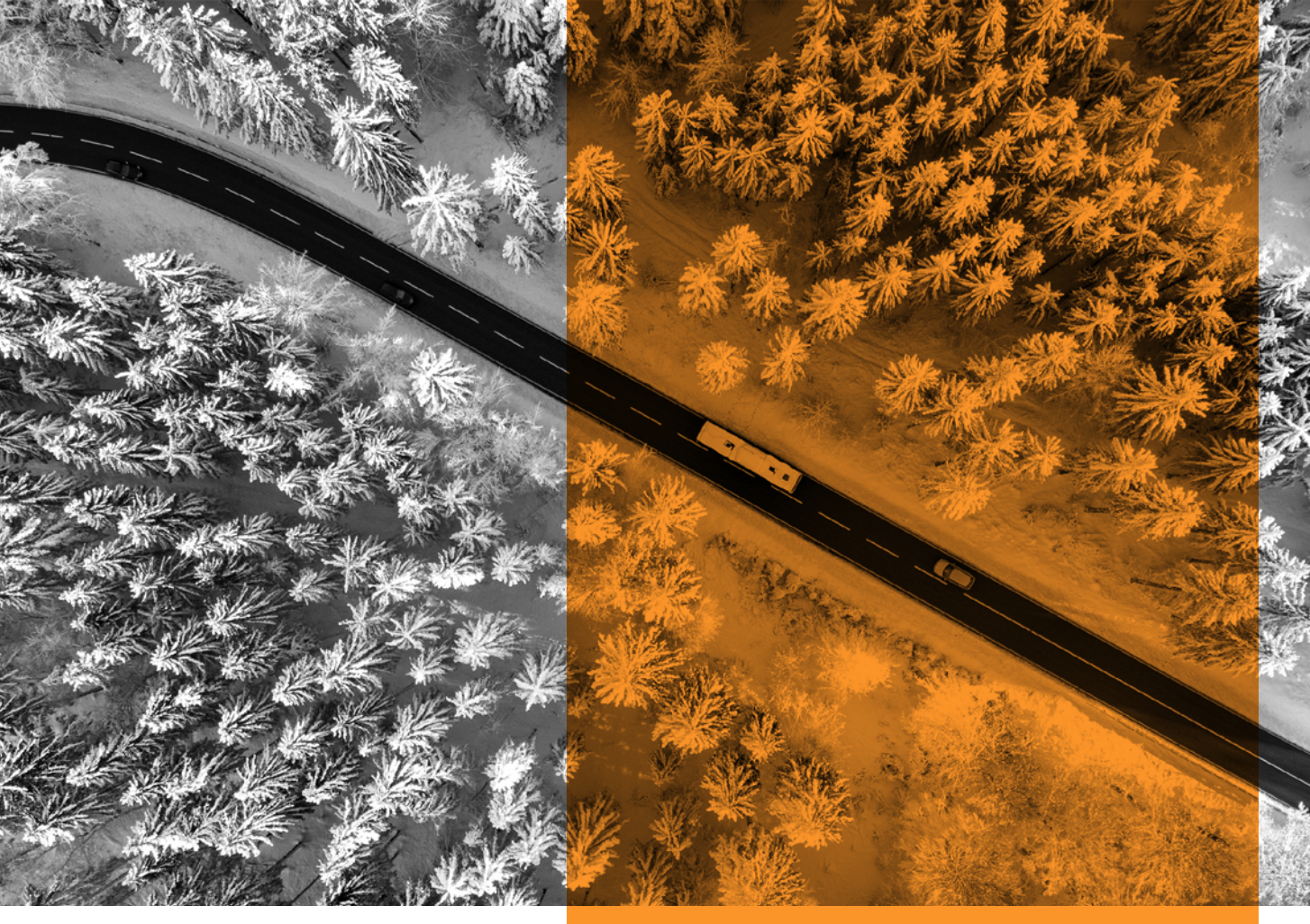
aby maksymalizować jego rentowność, przy jednoczesnym zachowaniu zasady ograniczonego ryzyka stopy procentowej oraz ryzyka kredytowego.

Na przestrzeni całego 2023 r. zarządzanie portfelem skoncentrowane było także na utrzymaniu wysokiej płynności lokat. W związku z tym, do portfela zakupione zostały wyłącznie obligacje skarbowe. Udział tego rodzaju instrumentów w portfelu ogółem wyniósł na koniec 2023 r. 69,7%.

Utrzymujący się podwyższony wskaźnik inflacji sprawił, że RPP przez większą część 2023 r. wstrzymywała się z podjęciem decyzji dot. poziomu stóp proc. Dopiero we wrześniu podjęta została decyzja o zmianie głównej stopy referencyjnej z 6,75 do 6,0 proc., a w kolejnym miesiącu obniżono ją do 5,75 proc. Pomimo decyzji o obniżce stóp proc. obligacje skarbo-

Zestawienie przychodów z działalności lokacyjnej wg źródeł ich pochodzenia.





we o zmiennym oprocentowaniu nadal były atrakcyjne i tym samym pozostały w kręgu zainteresowania KUKE.

Z uwagi na niższą płynność nieskarbowych papierów wartościowych ekspozycja tego rodzaju instrumentów została ograniczona. Na dzień 31.12.2023 r. udział nieskarbowych instrumentów dłużnych (wraz z gwarantowanymi przez SP obligacjami BGK) spadł do poziomu 15,0% portfela vs 21,6% na koniec 2022 r.

Dzięki przyjętej strategii inwestycyjnej skupionej na krótkim

końcu krzywej rentowności (duration portfela wyniosło 0,7) oraz zakupie wyłącznie obligacji skarbowych o zmiennym oprocentowaniu, KUKE w 2023 r. utrzymała wysoką stopę zwrotu z działalności lokacyjnej. Na koniec 2023 r. przychody z lokat osiągnęły wartość 38,77 mln zł i znacząco przekroczyły planowane wartości (22,45 mln zł).

Na dzień 31.12.2023 r. wartość portfela lokat KUKE (bez środków pieniężnych oraz nieruchomości własnych i zaliczek na te nieruchomości) wyniosła 601,99 mln zł.

Zestawienie przychodów z działalności lokacyjnej wg źródeł ich pochodzenia.

Źródło przychodu	2022 (w mln zł)	struktura %	2023 (w mln zł)	struktura %
Depozyty bankowe	0,66	2,9%	0,89	2,3%
Instrumenty dłużne skarbowe	12,90	56,6%	26,37	68,0%
Instrumenty dłużne nieskarbowe	6,21	27,2%	5,41	14,0%
Pożyczki dla KUKE Finance S.A.	1,32	5,8%	1,55	4,0%
Dywidenda KUKE Finance S.A.	1,71	7,5%	4,55	11,7%
RAZEM	22,81	100%	38,77	100%

Różnice w sumach kontrolnych wynikają z zaokrągleń

9

Zarządzanie ryzykiem

Komitet Ryzyka w oparciu o analizę jakościowych i ilościowych kryteriów istotności ryzyk w ramach procesu ORSA w III kwartale 2023 roku dokonał przeglądu katalogu ryzyk występujących w Spółce. W stosunku do ubiegłego roku, katalog ryzyk nie uległ aktualizacji. W ramach prowadzonej działalności Spółka identyfikuje następujące ryzyka:

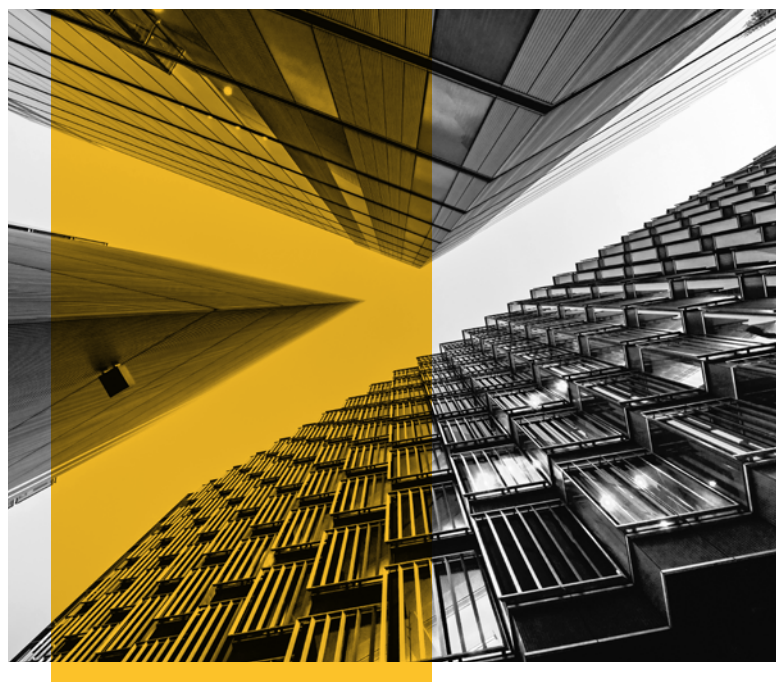
- Ryzyko aktuarialne:
 - Ryzyko składki
 - Ryzyko rezerw
 - Ryzyko rezygnacji z umów
 - Ryzyko ubezpieczeniowe/gwarancyjne
 - Ryzyko katastroficzne
- Ryzyko rynkowe:
 - Ryzyko stopy procentowej
 - Ryzyko walutowe
 - Ryzyko cen akcji
- Ryzyko kredytowe kontrahenta:
 - Ryzyko niewykonania zobowiązania przez emitenta
 - Ryzyko koncentracji aktywów
 - Ryzyko kredytowe kontrahenta w obszarze reasekuracji
 - Ryzyko kredytowe koncentracji
 - Ryzyko spreadu
 - Ryzyko inwestycji w podmioty zależne
- Ryzyko płynności
- Ryzyko operacyjne:
 - ryzyko operacyjne
 - ryzyko związane z bezpieczeństwem informacji oraz środowiska teleinformatycznego
- Ryzyko reputacji
- Ryzyko konkurencji
- Ryzyko braku zgodności
- Ryzyko prawne
- Ryzyko biznesowe

W wyniku przeglądu ryzyk istotnych, za istotne uznano ryzyko aktuarialne, rynkowe, operacyjne oraz kredytowe kontrahenta.

W wyniku przeglądu ryzyk istotnych, za istotne uznano ryzyko aktuarialne, rynkowe, operacyjne oraz kredytowe kontrahenta. W stosunku do poprzedniego przeglądu ORSA, katalog ryzyk istotnych nie zmienił się.

Ocena istotności ryzyk została przeprowadzana w oparciu o następujące kryteria:

- jeśli na dane ryzyko wyliczany jest kapitałowy wymóg wypłacalności, ryzyko zostaje uznane za istotne,
- jeśli oszacowany poziom ryzyka przekracza 5% środków własnych KUKE, a potencjalna strata mogłaby mieć miejsce nie rzadziej niż raz na 200 lat, ryzyko zostaje uznane za istotne,
- jeśli nie jest możliwe wyznaczenie poziomu ryzyka lub potencjalnej straty, ocena istotności ma charakter uznaniowy.





Wyniki finansowe KUKE

10.1 Analiza bilansu

Suma bilansowa KUKE na 31.12.2023 r. wyniosła 1.051,04 mln zł, była o 18,2% wyższa niż na 31.12.2022 r. (889,11 mln zł).

Główne pozycje bilansu KUKE

AKTYWA	31.12.2022 mln	udział %	31.12.2023 mln	udział %	zmiana 2023/2022 mln	zmiana 2023/2022 %
Wartości niematerialne i prawne	4,03	0,5%	8,64	0,8%	4,61	114,6%
Lokaty	518,01	58,3%	603,82	57,4%	85,81	16,6%
Należności	118,18	13,3%	115,65	11,0%	-2,53	-2,1%
Inne składniki aktywów:	220,80	24,8%	292,57	27,8%	71,77	32,5%
w tym środki zgromadzone na wyodrębnionym rachunku bankowym „Interes Narodowy”	217,06	24,4%	287,81	27,4%	70,75	32,6%
Rozliczenia międzyokresowe	28,10	3,2%	30,36	2,9%	2,26	8,1%
SUMA AKTYWÓW	889,11	100,0%	1 051,04	100,0%	161,93	18,2%

PASYWA	31.12.2022 mln	udział %	31.12.2023 mln	udział %	zmiana 2023/2022 mln	zmiana 2023/2022 %
Kapitały własne	360,07	40,5%	425,36	40,5%	65,28	18,1%
Rezerwy techniczno-ubezpieczeniowe (po uwzględnieniu udziału reasekuratorów oraz oszacowanych regresów)	195,36	22,0%	203,57	19,4%	8,21	4,2%
Pozostałe rezerwy	4,15	0,5%	4,74	0,5%	0,59	14,2%
Pozostałe zobowiązania i fundusze specjalne:	302,51	34,0%	388,41	37,0%	85,90	28,4%
w tym środki zgromadzone na wyodrębnionym rachunku bankowym „Interes Narodowy”	217,06	24,4%	287,81	27,4%	70,75	32,6%
Rozliczenia międzyokresowe	27,02	3,0%	28,97	2,8%	1,95	7,2%
SUMA PASYWÓW	889,11	100,0%	1 051,04	100,0%	161,93	18,2%

Różnice w sumach kontrolnych wynikają z zaokrągleń.

10.1.1 Aktywa

W roku sprawozdawczym nastąpił wzrost wartości niematerialnych i prawnych z 4,03 mln zł w 2022 r. do 8,64 mln zł w 2023 r. (zmiana r/r o 114,6%). Głównym czynnikiem zmiany ww. pozycji aktywów bieżącego okresu stanowiły nakłady na rozwój systemów informatycznych KUKI.

Najwyższy (57,4%) udział w sumie bilansowej KUKI posiadały lokaty, których wartość na koniec okresu sprawozdawczego wyniosła 603,82 mln zł (wzrost r/r o 16,6%), w tym lokaty w dłużne papiery wartościowe i inne papiery wartościowe o stałej kwocie dochodu 510,62 mln zł (wzrost r/r o 15,7%), lokaty terminowe w instytucjach kredytowych 24,72 mln zł (wzrost r/r o 99,4%), udziały lub akcje w jednostkach podporządkowanych 51,23 mln zł (wzrost r/r o 9,4%).

Na 31.12.2023 r. stan należności wyniósł 115,65 mln zł (11,0% aktywów), były o 2,1% niższe niż przed rokiem, z czego:

- należności z tytułu ubezpieczeń bezpośrednich, w rezultacie wzrostu wolumenu składki, wzrosły o 3,4% (o 2,51 mln zł),
- należności z tytułu reasekuracji wzrosły o 13,9% (o 4,42 mln zł), w efekcie wzrostu rozrachunków dot. prowizji reasekuracyjnych,
- inne należności, w efekcie spadku rozrachunków dotyczących prowizji pobieranej przez KUKI za prowadzenie ubezpieczeń gwarantowanych przez Skarb Państwa, obniżyły się o 78,8% (o 9,46 mln zł).

Na 31.12.2023 r. Spółka nie posiadała należności spornych.

Inne składniki aktywów na 31.12.2023 r. (292,57 mln zł) zanotowały 32,5% wzrost w porównaniu do stanu na 31.12.2022 r. Zmiana ta wynikała ze zwiększenia z 217,06 mln zł (2022 r.) do 287,81 mln zł (2023 r.) stanu środków zgromadzonych na wyodrębnionym rachunku bankowym „Interes Narodowy”, na którym dokonywane są rozliczenia działalności powierzonej Spółce ustawą z dnia 7 lipca 1994 r. o ubezpieczeniach gwarantowanych przez Skarb Państwa (wzrost r/r 32,6%). Ww. środki stanowiły 98,4% kwoty pozycji innych składników aktywów.

10.1.2 Pasywa

Kapitały własne KUKI na 31.12.2023 r. wyniosły 425,36 mln zł i były o 18,1% wyższe niż rok wcześniej. Wartość kapitałów własnych została powiększona o zysk roku bieżącego. Udział kapitałów własnych w sumie bilansowej, podobnie jak w roku 2022, wyniósł 40,5%.

Stan rezerw techniczno-ubezpieczeniowych (po uwzględnieniu udziału reasekuratorów oraz oszacowanych regresów) osiągnął poziom 203,57 mln zł, wobec 195,36 mln zł stanu zanotowanego rok wcześniej (wzrost r/r o 4,2%), stanowił 19,4% struktury pasywów.

Najwyższa wartościowo zmiana r/r rezerw techniczno-ubezpieczeniowych dotyczyła:

- rezerwy składek i na pokrycie ryzyka niewygasłego (w związku ze wzrostem składki przypisanej KUKI oraz zawiązaniem rezerw na ryzyko niewygasłe dla szkód nadzwyczajnych dla polis z gr.14 ubezpieczeń) i wyniosła 11,52 mln zł,
- rezerwy na niewypłacone odszkodowania i świadczenia (głównie w związku z zawiązaniem rezerw IBNR na zagrożenia w gr. 14 ubezpieczeń) i wyniosła 5,26 mln zł,
- rezerwy na wyrównanie szkodowości (przede wszystkim w efekcie ujemnego wyniku technicznego w gr. 14 ubezpieczeń w 2023 r.) i wyniosła -7,76 mln zł.

Wartość pozostałych zobowiązań i funduszy specjalnych (37,0% udział w sumie bilansowej) wzrosła r/r o 28,4%, z 302,51 mln zł (2022 r.) do 388,41 mln zł (2023 r.).

W ujęciu kwotowym najwyższy wzrost w ww. pozycji pasywów przypisywany był do:

- zobowiązań z tytułu środków zgromadzonych na wyodrębnionym rachunku bankowym „Interes Narodowy”, na którym prowadzone są rozliczenia dotyczące działalności KUKI na podstawie ustawy o ubezpieczeniach gwarantowanych przez Skarb Państwa (wzrost r/r o 70,75 mln zł),
- zobowiązań z tytułu reasekuracji (wzrost r/r o 11,25 mln zł).

Wartość zobowiązań przeterminowanych wyniosła 0,21 mln zł. Spółka nie posiadała zobowiązań przeterminowanych wobec budżetu. KUKI w roku obrotowym 2023, analogicznie jak w latach poprzednich, nie korzystała z finansowania pochodzącego z kredytów bankowych.



Wiekowanie należności przeterminowanych

Okres przeterminowania	Kwota (w mln zł)	Udział (%)
Należności przeterminowane do 3 miesięcy	3,47	83,6%
Należności przeterminowane powyżej 3 do 6 miesięcy	0,06	1,4%
Należności przeterminowane powyżej 6 do 12 miesięcy	0,06	1,4%
Należności przeterminowane powyżej 12 miesięcy	0,56	13,5%
RAZEM	4,15	100,00%

Rezerwy techniczno-ubezpieczeniowe KUKI

Rezerwy techniczno-ubezpieczeniowe (po uwzględnieniu udziału reasekuratorów oraz oszacowanych regresów)	31.12.2022 mln zł	udział %	31.12.2023 mln zł	udział %	zmiana 2023/2022 mln zł	zmiana 2023/2022 %
Rezerwa składek i na pokrycie ryzyka niewygasłego	106,06	54,3%	117,58	57,8%	11,52	10,9%
Rezerwy na niewypłacone odszkodowania i świadczenia (po uwzględnieniu oszacowanych regresów)	27,21	13,9%	32,47	15,9%	5,26	19,3%
Rezerwa na wyrównanie szkodowości	52,37	26,8%	44,61	21,9%	-7,76	-14,8%
Rezerwa na premie i rabaty dla ubezpieczonych	9,72	5,0%	8,91	4,4%	-0,82	-8,4%
SUMA AKTYWÓW	195,36	100,0%	203,57	100,0%	8,21	4,2%

Różnice w sumach kontrolnych wynikają z zaokrągleń.

10.2 Analiza technicznego rachunku ubezpieczeń oraz ogólnego rachunku zysków i strat

Wybrane pozycje rachunku technicznego i rachunku zysku i strat KUKE

	wykonanie I-XII 2022 mln zł	wykonanie I-XII 2023 mln zł	zmiana 2023/2022 mln zł	zmiana 2023/2022 %
Składki netto	86,86	88,32	1,46	1,7%
Składki brutto	181,09	189,02	7,93	4,4%
Odszkodowania i świadczenia netto	-30,15	-52,41	-22,26	73,8%
Odszkodowania i świadczenia wypłacone na udziale własnym	-17,37	-47,16	-29,78	171,4%
Zmiana stanu rezerw na niewypłacone odszkodowania i świadczenia wypłacone na udziale	-12,78	-5,26	7,52	-58,8%
Premie i rabaty na udziale własnym	-8,11	-4,89	3,22	-39,7%
Saldo pozostałych przychodów i kosztów technicznych	2,09	3,84	1,76	84,1%
Koszty działalności ubezpieczeniowej	-22,23	-35,09	-12,87	57,9%
Koszty akwizycji	-28,17	-32,53	-4,36	15,5%
Koszty administracyjne	-19,78	-23,99	-4,20	21,3%
Prowizje reasekuracyjne i udział w zyskach reasekuranta	25,72	21,42	-4,30	-16,7%
Zmiana systemu rezerwy na wyrównanie	-23,03	7,76	30,79	n/d
WYNIK TECHNICZNY UBEZPIECZEŃ	5,41	7,52	2,11	38,9%
Saldo przychodów i kosztów z działalności lokacyjnej	22,50	38,39	15,89	70,6%
Saldo pozostałych przychodów i kosztów operacyjnych	39,72	26,29	-13,42	-33,8%
Saldo przychodów i kosztów z działalności GSP	39,85	26,57	-13,28	-33,3%
Wynik finansowy brutto	67,63	72,20	4,57	6,8%
Podatek dochodowy	-13,14	-14,68	-1,54	11,7%
WYNIK FINANSOWY NETTO	54,49	57,52	3,03	5,6%

W celach prezentacyjnych pozycje mające ujemny wpływ na wynik pokazane są ze znakiem „-”.

Różnice w sumach kontrolnych wynikają z zaokrągleń. Zmiana r/r liczona na pełnych liczbach (w zł).

W 2023 r. przychody z tytułu składki netto (z uwzględnieniem zmiany stanu rezerwy na pokrycie ryzyka niewygasłego) wyniosły 88,32 mln zł, były o 1,7% wyższe niż w 2022 r. oraz o 6,74% niższe niż planowano. Składka przypisana brutto w kwocie 189,02 mln zł wzrosła w stosunku do 2022 r. o 4,4%, w tym w gr. 14 ubezpieczeń o 4,2%, w gr. 15 ubezpieczeń o 5,4%. Plan w zakresie składki przypisanej brutto został zrealizowany w 104,4%.

W okresie sprawozdawczym odszkodowania i świadczenia netto wyniosły 52,41 mln zł, wobec 30,15 mln zł w 2022 r. (wzrost

r/r o 73,8%). W gr. 14 ubezpieczeń zanotowano wzrost wartości w ww. pozycji o 115,9%, w gr.15 ubezpieczeń spadek o 87,3%. Odszkodowania netto były o 7,4% wyższe niż planowano. Największy wkład w zmianie r/r odszkodowań netto 2023 r. miały wypłacone odszkodowania i świadczenia na udziale własnym, które wzrosły r/r o 29,78 mln zł (171,4%), przy wzroście od 1.01.2023 r. stanu rezerw na niewypłacone odszkodowania i świadczenia na udziale własnym o 7,52 mln zł.

Koszty działalności ubezpieczeniowej w 2023 r. wyniosły 35,09 mln zł, były o 57,9% wyższe niż w 2022 r., na co złożyły się

wzrost r/r kosztów akwizycji (o 4,36 mln zł, 15,5%) i kosztów administracyjnych (o 4,20 mln zł, 21,3%) oraz spadek r/r przychodów z prowizji reasekuracyjnych (o 4,30 mln zł, 16,7%). Plan kosztów działalności ubezpieczeniowej został wykonany w 100,6%.

W 2023 r. wynik techniczny ubezpieczeń KUKE (przed zmianą rezerwy na wyrównanie szkodowości) wyniósł -0,24 mln zł, w tym -8,55 mln zł w gr. 14 ubezpieczeń oraz 8,31 mln zł w gr. 15. Zgodnie z zasadami rachunkowości ubezpieczycieli, KUKE rozwiązała na koniec roku rezerwę na wyrównanie szkodowości do wysokości ujemnego wyniku technicznego w gr. 14 (8,55 mln zł) oraz jednocześnie zawiązała taką rezerwę w gr. 15, jako zabezpieczenie wzrostu szkodowości w latach przyszłych (0,79 mln zł). Saldo ww. operacji podwyższyło wynik techniczny KUKE w 2023 r. do 7,52 mln zł. W relacji do 2022 r. był on o 38,9% wyższy. Wykonanie planu ww. parametru wyniosło 252,8%.

Przychody z działalności lokacyjnej netto (38,39 mln zł w 2023 r.) wzrosły r/r o 70,6%. Wartość przychodów z lokat była jednocześnie o 74,1% wyższa niż planowano.

Saldo pozostałych przychodów i kosztów operacyjnych wyniosło 26,29 mln zł, było o 33,8% niższe w porównaniu do 2022 r., stanowiło 631,7% planu. Uzyskane przez KUKE w 2023 r. prowizje z ubezpieczeń gwarantowanych przez Skarb Państwa były o 26,57 mln zł wyższe niż koszty jej obsługi. Wartość ta była o 33,3% niższa od zanotowanej przed rokiem, stanowiła 684,2% wykonania planu.

W 2023 r. KUKE zanotowała 72,20 mln zł wyniku finansowego brutto, wobec 67,63 mln zł w roku poprzednim (wzrost r/r o 6,8%). Po naliczeniu podatku dochodowego w wysokości 14,68 mln zł, wynik finansowy netto obniżył się do 57,52 mln zł. Wypracowany w okresie sprawozdawczym zysk netto Spółki wzrósł r/r o 5,6% (54,49 mln zł), przekroczył o 143,4% parametry zawarte w planie.



10.3 Analiza struktury kosztów rodzajowych

Główne grupy kosztów rodzajowych KUKE

KOSZTY WG RODZAJU	wykonanie	wykonanie	zmiana	zmiana	udział	udział
	I-XII 2022	I-XII 2023	2023/2022	2023/2022	I-XII 2022	I-XII 2023
	mln	mln	mln	%	%	%
Amortyzacja i niskocenne środki trwałe	1,33	1,82	0,48	36,3%	2,5%	2,9%
Zużycie materiałów i energii	0,59	0,66	0,07	12,7%	1,1%	1,1%
Czynsze	4,29	4,67	0,39	9,0%	8,2%	7,5%
Usługi łącznościowe	0,44	0,49	0,05	11,2%	0,8%	0,8%
Usługi obce	4,59	6,30	1,70	37,1%	8,8%	10,1%
Reklama	2,19	2,82	0,63	28,6%	4,2%	4,5%
Delegacje służbowe	0,38	0,64	0,26	67,9%	0,7%	1,0%
Wynagrodzenia wraz z narzutami	36,07	42,05	5,99	16,6%	68,9%	67,7%
Świadczenia na rzecz pracowników i szkolenia	1,93	2,04	0,11	5,7%	3,7%	3,3%
Pozostałe koszty	0,56	0,66	0,10	18,2%	1,1%	1,1%
SUMA	52,37	62,15	9,79	18,7%	100,0%	100,0%

Różnice w sumach kontrolnych wynikają z zaokrągleń

Koszty KUKE w układzie rodzajowym w 2023 roku wyniosły 62,15 mln zł, co wobec 2022 r. stanowiło ich wzrost o 18,7%. Plan kosztów rodzajowych został zrealizowany w 86,2%.

Największy (67,7%) udział w kosztach wg rodzaju KUKE Spółki w 2023 roku stanowiły wynagrodzenia wraz z narzutami, kolejno usługi obce (10,1%) oraz czynsze (7,5%). Struktura ta jest charakterystyczna dla instytucji finansowych, w dłuższym okresie czasu ulega jedynie nieznacznym wahaniom.

Wobec 2022 r. najwyższy wzrost kwotowy w okresie sprawozdawczym zaewidencjonowano w następujących grupach kosztowych:

- wynagrodzenia z narzutami - wzrost o 5,99 mln zł (16,6%), z czego do wynagrodzeń osobowych, premii oraz prowizji pracowników, głównie w związku ze wzrostem biznesu Spółki, przypisanych było o 5,63 mln zł (18,7%) więcej niż w 2022 roku,
- usługi obce - wzrost o 1,70 mln zł (37,1%), w tym głównie wzrost wydatków na usługi związane z rozwojem i utrzymaniem systemów informatycznych KUKE (wzrost r/r o 0,67 mln zł, tj. o 37,0%),

- marketing i promocja - wzrost o 0,63 mln zł (28,6%), których głównym generatorem były koszty działań komunikacyjnych i promocyjnych, przy rosnących kosztach pozyskania usług na rynku medialnym i reklamowym.

Najwyższą dynamikę wzrostu kosztów wg rodzaju zanotowano natomiast w grupie delegacji służbowych (wzrost r/r o 67,9%), co wynika z efektu niskiej bazy wykonania 2022 roku oraz utrzymującej się inflacji.

Jednocześnie w innych grupach, dzięki zachowaniu dyscypliny budżetowej KUKE, wykonanie kosztów pozostało na poziomie nieznacznie wyższym niż w 2022 r.

10.4 Analiza wskaźników efektywności

Wybrane wskaźniki efektywności

WSKAŹNIK	OPIS	I-XII 2022	I-XII 2023
RENTOWNOŚĆ			
ROE	zysk netto/kapitały własne*	16,4%	14,6%
Zyskowność działalności ubezpieczeniowej	wynik techniczny/składka przypisana na udziale własnym	5,4%	7,5%
Zyskowność na bazie składki brutto	zysk netto/składka przypisana brutto	30,1%	30,4%
Zyskowność na udziale własnym	zysk netto/składka przypisana na udziale własnym	54,1%	57,6%
POZIOM SZKODOWOŚCI			
Brutto	(odszkodowania i świadczenia wypłacone brutto +/- zmiana stanu rezerw brutto)/składka zarobiona brutto	35,3%	71,4%
Na udziale własnym	(odszkodowania i świadczenia wypłacone na udziale własnym +/- zmiana stanu rezerw na udziale własnym)/składka zarobiona na udziale własnym	34,7%	59,3%
POZIOM KOSZTÓW DZIAŁALNOŚCI			
BRUTTO			
Działalności ogółem, w tym:	koszty działalności ubezpieczeniowej**/składka przypisana brutto	26,5%	29,9%
kosztów akwizycji	koszty akwizycji/ składka przypisana brutto	15,6%	17,2%
kosztów administracyjnych	koszty administracyjne/ składka przypisana brutto	10,9%	12,7%
WSKAŹNIKI NA UDZIALE WŁASNYM			
kosztów działalności ubezpieczeniowej	koszty działalności ubezpieczeniowej***/składka zarobiona na udziale własnym	25,6%	39,7%

* Średnia z początku i końca roku

** Bez uwzględnienia prowizji reasekuracyjnych i udziałów w zyskach reasekuratorów.

*** Z uwzględnieniem prowizji reasekuracyjnych i udziałów w zyskach reasekuratorów.

W 2023 r. nastąpił wzrost wskaźników szkodowości zarówno na bazie składki brutto (71,4% wobec 35,3% w 2022 roku), jak i na udziale własnym (59,3% wobec 34,7% w 2022 roku).

Równocześnie w ciągu roku zanotowano pogorszenie się wskaźników kosztów działalności KUKE. Wskaźnik brutto działalności ogółem wzrósł z 26,5% w 2022 roku do 29,9% w okresie sprawozdawczym (przy wzroście wskaźnika kosztów akwizycji o 1,6 pp. i wzroście wskaźnika kosztów administracyjnych o 1,8 pp.), a na udziale własnym z 25,6% w 2022 roku do 39,7% w 2023 roku.

W 2023 r. zaewidencjonowano poprawę wskaźnika zyskowności działalności ubezpieczeniowej (z 5,4% w 2022 r. do 7,5% w 2023 r.), wskaźnika zyskowności na bazie składki brutto (z 30,1% w 2022 r. do 30,4% w 2023 r.), jak i wskaźnika zyskow-

ności na udziale własnym (z 54,1% w 2022 r. do 57,6% w roku 2023). Wskaźnik rentowności kapitałów własnych ROE wyniósł na koniec 2023 r. 14,6% (wobec 16,4% w roku poprzednim).

Według stanu na 31.12.2023 r., Spółka spełniała wszystkie wymagane prawem normy ostrożnościowe w zakresie prowadzenia działalności ubezpieczeniowej.

Aktywa (dane w tys PLN)

	2023.12.31	2022.12.31
Wartości niematerialne i prawne	8 641	4 027
Lokaty	603 821	518 006
Nieruchomości	1 831	1 878
Lokaty w jednostkach podporządkowanych	66 646	62 236
Udziały lub akcje w jednostkach podporządkowanych	51 529	47 101
Pożyczki udzielone jednostkom podporządkowanym oraz dłużne papiery wartościowe emitowane przez te jednostki	15 118	15 135
Inne lokaty finansowe	535 344	453 893
Dłużne papiery wartościowe i inne papiery wartościowe o stałej kwocie dochodu	510 621	441 497
Lokaty terminowe w instytucjach kredytowych	24 723	12 396
Należności	115 650	118 181
Należności z tytułu ubezpieczeń bezpośrednich	76 817	74 308
Należności z tytułu reasekuracji, w tym:	36 287	31 864
Inne należności	2 547	12 009
Inne składniki aktywów	292 566	220 801
Rzeczowe składniki aktywów	4 308	2 162
Środki pieniężne	288 258	218 639
Rozliczenia międzyokresowe	30 363	28 099
Aktywa z tytułu odroczonego podatku dochodowego	7 641	7 900
Aktywowane koszty akwizycji	21 428	19 229
Inne rozliczenia międzyokresowe	1 294	970
AKTYWA RAZEM	1 051 041	889 114

Pasywa (dane w tys PLN)

	2023.12.31	2022.12.31
Kapitał własny	425 359	360 075
Kapitał podstawowy	135 939	135 939
Kapitał zapasowy	181 877	128 772
Kapitał z aktualizacji wyceny	16 750	7 603
Pozostałe kapitały rezerwowe	33 273	33 273
Zysk (strata) netto	57 520	54 488
Rezerwy techniczno-ubezpieczeniowe	379 435	313 881
Rezerwa składek i rezerwa na pokrycie ryzyka niewygasłego	205 031	176 070
Rezerwy na niewypłacone odszkodowania i świadczenia	114 952	69 237
Rezerwy na premie i rabaty dla ubezpieczonych	14 842	16 203
Rezerwy na wyrównanie szkodowości (ryzyka)	44 610	52 371
Udział reasekuratorów w rezerwach techniczno-ubezpieczeniowych (wartość ujemna)	168 186	115 048
Udział reasekuratorów w rezerwie składek i w rezerwie na pokrycie ryzyka niewygasłego	87 447	70 010
Udział reasekuratorów w rezerwie na niewypłacone odszkodowania i świadczenia	74 803	38 557
Udział reasekuratorów w rezerwie na premie i rabaty dla ubezpieczonych	5 937	6 481
Oszacowane regresy i odzyski (wielkość ujemna)	7 683	3 473
Oszacowane regresy i odzyski brutto	12 805	5 827
Udział reasekuratorów w oszacowanych regresach i odzyskach	5 122	2 354
Pozostałe rezerwy	4 737	4 150
Rezerwy na świadczenia emerytalne oraz inne obowiązkowe świadczenia pracowników	1 714	1 647
Rezerwa z tytułu odroczonego podatku dochodowego	2 626	2 123
Inne rezerwy	397	379
Pozostałe zobowiązania i fundusze specjalne	388 408	302 510
Zobowiązania z tytułu ubezpieczeń bezpośrednich	10 014	9 572
Zobowiązania z tytułu reasekuracji	79 102	67 856
Inne zobowiązania	11 306	7 801
Fundusze specjalne	287 987	217 280
Rozliczenia międzyokresowe	28 970	27 020
PASYWA RAZEM	1 051 041	889 114

Techniczny rachunek ubezpieczeń majątkowych i osobowych (dane w tys PLN)

	2023.12.31	2022.12.31
Składki (1-2-3+4)	88 318	86 856
Składki przypisane brutto	189 017	181 091
Udział reasekuratorów w składce przypisanej	89 176	80 410
Zmiana stanu rezerw składek i rezerwy na ryzyko niewygasłe brutto	28 960	22 734
Udział reasekuratorów w zmianie stanu rezerw składek	17 436	8 908
Pozostałe przychody techniczne na udziale własnym	10 150	8 157
Odszkodowania i świadczenia (1+2)	52 415	30 155
Odszkodowania i świadczenia wypłacone na udziale własnym	47 155	17 373
Zmiana stanu rezerwy na niewypłacone odszkodowania i świadczenia na udziale własnym	5 260	12 781
Premie i rabaty na udziale własnym łącznie ze zmianą stanu rezerw	4 893	8 115
Koszty działalności ubezpieczeniowej	35 094	22 228
Koszty akwizycji	32 525	28 165
Koszty administracyjne	23 986	19 781
Prowizje reasekuracyjne i udział w zyskach reasekuratorów	21 417	25 718
Pozostałe koszty techniczne na udziale własnym	6 308	6 071
Zmiany stanu rezerw na wyrównanie szkodowości (ryzyka)	-7 761	23 031
Wynik techniczny ubezpieczeń majątkowych i osobowych	7 519	5 413

Ogólny rachunek zysków i strat (dane w tys PLN)

	2023.12.31	2022.12.31
Wynik techniczny ubezpieczeń majątkowych i osobowych lub ubezpieczeń na życie	7 519	5 413
Przychody z lokat	38 964	22 998
Niezrealizowane zyski z lokat	0	0
Koszty działalności lokacyjnej	577	500
Pozostałe przychody operacyjne	47 117	59 823
Pozostałe koszty operacyjne	20 823	20 107
Zysk (strata) z działalności operacyjnej	72 200	67 627
Zysk (strata) brutto	72 200	67 627
Podatek dochodowy	14 680	13 139
Zysk (strata) netto	57 520,00	54 488,00

Rachunek przepływów pieniężnych (dane w tys PLN)

	2023.12.31	2022.12.31
Przepływy środków pieniężnych z działalności operacyjnej	108 010	243 060
Wpływy	620 624	633 100
Wpływy z działalności bezpośredniej oraz reasekuracji czynnej	196 040	177 477
Wpływy z tytułu składek brutto	176 968	159 445
Wpływy z tytułu regresów, odzysków i zwrotów odszkodowań	9 901	10 270
Pozostałe wpływy z działalności bezpośredniej	9 171	7 763
Wpływy z reasekuracji biernej	57 619	34 163
Wpłaty reasekuratorów z tytułu udziału w odszkodowaniach	27 463	10 625
Wpływy z tytułu prowizji reasekuracyjnych i udziałów w zyskach reasekuratorów	29 217	23 312
Pozostałe wpływy z reasekuracji biernej	939	226
Wpływy z pozostałej działalności operacyjnej	366 966	421 460
Zbycie wartości niematerialnych i prawnych oraz rzeczowych składników aktywów trwałych innych niż lokaty	145	6
Pozostałe wpływy	366 821	421 454
Wydatki	512 614	390 040
Wydatki z tytułu działalności bezpośredniej i reasekuracji czynnej	167 754	106 748
Odszkodowania i świadczenia wypłacone brutto	77 754	29 485
Wydatki z tytułu akwizycji	41 432	35 249
Wydatki o charakterze administracyjnym	31 885	27 057
Wydatki z tytułu likwidacji szkód i windykacji regresów	6 034	4 988
Pozostałe wydatki z działalności bezpośredniej oraz reasekuracji czynnej	10 649	9 969
Wydatki z tytułu reasekuracji biernej	83 169	69 891
Wydatki z pozostałej działalności operacyjnej	261 692	213 401
Przepływy z działalności lokacyjnej	-37 142	-76 912
Wpływy	5 323 219	3 336 275
Wydatki	5 360 361	3 413 187
Przepływy środków pieniężnych z działalności finansowej	-1 249	-615
Wpływy	173	467
Wydatki	1 422	1 083
Przepływy pieniężne netto, razem	69 619	165 533
Bilansowa zmiana stanu środków pieniężnych	69 619	165 533
Środki pieniężne na początek okresu	218 639	53 106
Środki pieniężne na koniec okresu, w tym:	288 258	218 639
- o ograniczonej możliwości dysponowania	287 870	217 202



10.5 Ocena aktualnej i przewidywanej sytuacji KUKE

Po dynamicznych wzrostach składki przypisanej z działalności komercyjnej w ostatnich latach, w związku ze złożoną sytuacją gospodarczą (inflacja, kształtowanie się cen surowców, dynamika PKB, rozwój inwestycji i konsumpcji indywidualnej) w 2024 r. KUKE zakłada stabilizację przychodów w gr. 14 (ubezpieczenia należności) (wzrost r/r o 8%) oraz ograniczenie wynagrodzeń w gr. 15 (gwarancje ubezpieczeniowe) (spadek r/r o 4%). Łączny przypis składki brutto ma wynieść ponad 200,50 mln zł, tj. o 6% więcej niż w 2023 r.

Po trzech latach wyjątkowo niskiej szkodowości rok 2023 przyniósł powrót do typowych dla gr. 14 wskaźników. Prognozuje się, iż w 2024 r. sytuacja się ustabilizuje i wskaźnik szkodowości netto łącznie dla gr. 14 i 15 wyniesie 53%.

Planuje się, że wskaźnik kosztów działalności ubezpieczeniowej osiągnie 44%. Istotną część przyrostu kosztów rodzajowych, zarówno w obszarze kosztów akwizycji, jak i kosztów administracyjnych jest bezpośrednio związana z przyrostem portfela polis KUKE, nakładem na nowe systemy informatyczne oraz inflacją, a stosunkowo niewielki przyrost przychodów z prowizji

reasekuracyjnych - ze wzrostu szkodowości ex 2022 i ex 2023 r.

Determinantą uzyskania zysku netto jest także utrzymanie dodatniego salda na prowadzeniu działalności w zakresie ubezpieczeń gwarantowanych przez Skarb Państwa (7,66 mln zł) oraz osiągnięcie możliwie jak najwyższej rentowności lokat (23,53 mln zł salda z działalności lokacyjnej).

W 2024 r. KUKE planuje wypracować zysk netto na poziomie 25,91 mln zł.

Dane liczbowe i informacje jakościowe dotyczące wypłacalności KUKE na dzień 31 grudnia 2023 r. sporządzone według reżimu Wypłacalności II zostaną ujawnione w terminie wynikającym z zapisów Ustawy z dnia 11 września 2015 r. o działalności ubezpieczeniowej i reasekuracyjnej w Sprawozdaniu o wypłacalności i kondycji finansowej, które podlega badaniu przez podmiot uprawniony do badania sprawozdań finansowych.

Janusz Władyczak

Prezes Zarządu

Katarzyna Kowalska

Wiceprezes Zarządu

Warszawa, 25.03.2024 r.

