



Raport Roczny 2021



KUKE
Grupa PFR

Znajdujemy
możliwości



Spis treści

1 List Prezesa Zarządu.....	2
2 Wprowadzenie.....	4
3 Organizacja.....	5
3.1 Akcjonariusze i kapitał zakładowy	5
3.2 Rada Nadzorcza	5
3.3 Zarząd	6
3.4 Zatrudnienie i zmiany wewnątrzorganizacyjne	6
3.5 Podmioty zależne.....	6
4 Wyniki KUKE w zakresie poszczególnych obszarów działalności.....	8
4.1 Wyniki ogółem	8
4.2 Działalność KUKE w zakresie Ustawy z dnia 11 września 2015 roku o działalności ubezpieczeniowej i reasekuracyjnej.....	8
4.2.1 Ubezpieczenie kredytu (gr. 14 działu II)	8
4.2.2 Gwarancje ubezpieczeniowe (gr. 15 działu II)	9
4.2.3 Resekuracja	9
4.3 Działalność KUKE w zakresie Ustawy z dnia 7 lipca 1994 roku o gwarantowanych przez Skarb Państwa ubezpieczeniach eksportowych	10
5 Nowy system wsparcia eksportu.....	12
6 CSR – społeczna odpowiedzialność biznesu	13
7 Działalność lokacyjna	14
8 Zarządzanie ryzykiem	16
9 Wyniki finansowe KUKE	17
9.1 Analiza bilansu.....	17
9.2 Analiza technicznego rachunku ubezpieczeń oraz ogólnego rachunku zysków i strat	20
9.3 Analiza struktury kosztów rodzajowych.....	22
9.4 Analiza wskaźników efektywności	23

List Prezesa Zarządu



Szanowni Państwo, Drodzy Interesariusze,

podsumowanie działalności KUKĘ i sytuacji rynkowej w ubiegłym roku z przewidywaniami na rok 2022 zapowiadało się w pierwszych tygodniach br. zdecydowanie optymistycznie, pomimo pewnych wyzwań w gospodarce dostrzegalnych na horyzoncie czy groźnych pomruków ze sfery geopolityki. Oto koronawirus był w odwrocie, dane makroekonomiczne stawiały Polskę w gronie unijnych liderów, w handlu zagranicznym osiągnęliśmy zdrową nadwyżkę dzięki przebojowości naszych eksporterów, a sektor przedsiębiorstw notował fantastyczne wyniki i rentowność przy rekordowo niskim poziomie niewypłacalności. Niestety po globalnej katastrofie w postaci pandemii, którą udało się pokonać dzięki wspólnym wysiłkom i współpracy między państwami, nadszedł dramat rosyjskiej agresji na Ukrainę, który ponownie przynosi podziały, chaos i niepewność w życie ludzi, społeczeństw i biznesu, powodując kolejne kryzysy na całej planecie i rysując perspektywę nowego światowego porządku.

Rok 2021 także zaczynaliśmy w niepewności, z podstawowym pytaniem czy koronawirusa uda się relatywnie szybko pokonać. Ale w KUKĘ zaprzętało nas coś jeszcze innego – jak szybko

udostępniemy klientom rozwiązania z opracowywanego w pierwszym roku pandemii nowego systemu wsparcia eksportu. Nasz cel udało się osiągnąć już w pierwszym półroczu, gdy powstała pełna dokumentacja i weszły do oferty kluczowe instrumenty: gwarancje spłaty finansowania inwestycyjnego zwiększającego krajowy potencjał produkcyjny eksportera, gwarancje finansowania obrotowego, czy gwarancje płynnościowe. Ubezpieczenia kredytów na inwestycje zagraniczne oraz rozwiązanie nazwane przez nas „Shop in Poland”, umożliwiające polskim dostawcom i wykonawcom udział w zagranicznych projektach i ułatwiające nawiązanie relacji biznesowych z nabywcami polskich produktów, technologii i usług. Jego sztandarowym przykładem był udział KUKĘ w finansowaniu obecności polskich firm w projekcie budowy ponad 60 oddziałów położniczych w Wybrzeżu Kości Słoniowej.

Ten nowatorski w skali Europy system rozwiązań służy docelowo eksporterom, ale trafia do nich za pośrednictwem finansujących ich banków, mobilizując dodatkowy kapitał i potencjał kredytowy do poszerzania działalności trade finance i zwiększania skali finansowania krajowych inwestycji. Zwieńczeniem tego procesu było podpisanie, najpierw ze Związkiem Banków Polskich, a potem z poszczególnymi bankami, również zagranicznymi umów o współpracy we wprowadzaniu i wzajemnym oferowaniu tych rozwiązań polskim przedsiębiorcom. System wsparcia eksportu jest też dla KUKĘ szansą na podtrzymanie a nawet zwiększenie skali działania w 2022 r., i to w sytuacji utrudnionego operowania z powodu wojny na kluczowych dotąd dla nas, jak i naszych klientów rynkach wschodnich. Opóźniona o rok Wystawa Światowa Expo w Dubaju była dla KUKĘ okazją do zintensyfikowania aktywności na rynkach bliskowschodnich, arabskich i afrykańskich. Aktywnie uczestniczyliśmy i pośredniczyliśmy w spotkaniach polskiego biznesu z lokalnymi firmami; podpisaliśmy dwie umowy o współpracy i o reasekuracji z naszym odpowiednikiem ze Zjednoczonych Emiratów Arabskich (Etihad Credit Insurance), który działa także w licznych krajach Afryki oraz porozumienie z Islamską Korporacją

Ubezpieczeń Inwestycji i Kredytów Eksportowych (ICIEC) – instytucją działającą na terenie 47 członków Organizacji Współpracy Islamskiej. Warto też podkreślić, że we wrześniu 2021 r. zawarliśmy umowę o współpracy z naszym partnerem z Ukrainy.

Silnym wsparciem dla ekspansji eksporterów były ponownie udostępnione przez nas rok wcześniej ubezpieczenia GAP EX oraz Polisa bez Granic.

Rynek krajowy, który odpowiada za około 2/3 wartości ubezpieczonych obrotów i składki przypisanej KUKE, mógł na początku roku stanowić pewną zagadkę co do stanu koniunktury i odporności sektora przedsiębiorstw na zawirowania rynkowe. Okazało się jednak, że mocne odbicie gospodarki, podtrzymanie programów pomocowych dla biznesu, silny popyt krajowy i zagraniczny oraz nowe regulacje prawne uchroniły nas od fali zatorów płatniczych i bankructw, a relatywnie niewielka skala niewypłacalności pozytywnie przełożyła się na rekordowo niski wskaźnik szkodowości KUKE. Za to rosnąca inflacja pomogła znacząco zwiększyć poziom ubezpieczonych obrotów, do czego przyczyniło się także pozyskiwanie nowych klientów zachęconych odpowiedzialnym i probiznesowym podejściem KUKE w czasie najtrudniejszych dla rynku momentów pandemii.

W 2021 roku, przewidując turbulencje na rynkach międzynarodowych, skupialiśmy się na dopracowaniu oferty produktowej dla eksporterów, mając świadomość jak ważne będą te instrumenty, gdy świat wyjdzie z kryzysu i zacznie się nowa faza rywalizacji o pozycje na rynkach. Jednak i oferta skierowana na krajowy rynek została poszerzona m.in. o nowoczesne

gwarancje wadialne online, co było sygnałem poświadczającym chęć jeszcze większej uwagi KUKE dla segmentu gwarancji ubezpieczeniowych.

Zaangażowanie, kreatywność i wysokie kompetencje całego Zespołu KUKE potrafiącego wykorzystać w nie zawsze oczywisty sposób sprzyjającą sytuację rynkową przełożyły się na rekordowe wyniki spółki. Ubezpieczone obroty zbliżyły się do 100 mld zł, a składka komercyjna przypisana brutto zwiększyła się o 17 proc. do 145 mln zł, a zysk netto sięgnął prawie 18 mln zł po zwwyżce o 25 proc i zawiązaniu obowiązkowej rezerwy na gorsze czasy. Pomimo rosnących cen i wynagrodzeń koszty spółki nawet minimalnie spadły w relacji rok do roku. W konsekwencji nastąpiła poprawa wskaźników zyskowności, a rentowność na poziomie kapitałów własnych (ROE) zwiększyła się do 6,0 z 5,6 proc. w roku poprzednim. Spółka spełniała wszystkie wymagane prawem normy ostrożnościowe w zakresie prowadzenia działalności ubezpieczeniowej.

Dziękuję wszystkim pracownikom KUKE za fantastyczną pracę w ubiegłym roku na rzecz organizacji, a w efekcie na rzecz polskich przedsiębiorców, którzy korzystają na co dzień w obrocie krajowym i zagranicznym z różnych instrumentów ubezpieczeniowych i gwarancyjnych tworzących unikalny ekosystem służący bezpiecznemu rozwojowi polskich firm. Obiecujemy nadal wspierać polski biznes, wiedząc jak ważna jest rola KUKE w obu wymiarach. Mam nadzieję, że zarówno wojna w Ukrainie, jak i pandemia szybko się zakończą, a polskie firmy z pomocą KUKE będą bezpiecznie rozwijać skrzydła i stawać się co raz silniejszymi.

Janusz Władczak

Prezes Zarządu KUKE

2

Wprowadzenie

W 2021 r. **przychody ze sprzedaży polis i udzielonych gwarancji** pochodzących z komercyjnego, jak i gwarantowanego przez Skarb Państwa segmentu ubezpieczeń KUKI, osiągnęły historyczny pułap **259,35 mln zł**, były o **17,9%** wyższe niż w 2020 roku. Wzrost ten dla ww. linii wyniósł odpowiednio 17,3% (145,12 mln zł składki) i 18,7% (114,23 mln zł składki). Najwyższy wzrost składek rok do roku zanotowano w ubezpieczeniach kredytu z gr. 14 (22,5%), ubezpieczeniach krótkoterminowych (39,2%), jak i średnio- i długoterminowych gwarantowanych przez Skarb Państwa (27,2%).

Rok 2021 był także rekordowy pod względem **wolumenu ubezpieczonych transakcji**. KUKI objęła ochroną **97,53 mld zł** należności i gwarancji, o **42,5%** więcej niż rok wcześniej. Wzrost ten dotyczył zarówno działalności komercyjnej Spółki (91,53 mld zł ubezpieczonych obrotów, wzrost rok do roku o 43,9%), jak i gwarantowanej przez Skarb Państwa (6,00 mld zł wartości ubezpieczenia, wzrost rok do roku o 24,4%). Najwyższą dynamikę wzrostu odnotowano w obszarze ubezpieczeń kredytu w części komercyjnej (44,4%), przy 90,75 mld zł wartości ubezpieczonych obrotów.

KUKI zamknęła 2021 r. dodatnim **wynikiem technicznym ubezpieczeń** w kwocie 28,68 mln zł, trzykrotnie wyższym niż rok wcześniej. Zgodnie z zasadami rachunkowości ubezpieczycieli, Korporacja utworzyła rezerwę na wyrównanie szkodowości w gr. 14 (23,27 mln zł), jako zabezpieczenie wzrostu szkodowości w latach przyszłych. Ostateczny wynik techniczny ubezpieczeń w 2021 r. wyniósł **5,49 mln zł**, w relacji do 2020 r. był on o **50,9%** wyższy.

KUKI wypracowała **17,78 mln zł zysku netto**, w stosunku do 14,19 mln zł w 2020 r. (wzrost rok do roku o **25,2%**), osiągając jeden z najwyższych poziomów w 30-letniej historii Spółki.

Rok ten charakteryzował się również wzrostem składki zarobionej netto (13,7%) oraz dalszym spadkiem wskaźnika szkodowości netto KUKI (z 37% w 2020 r. do poziomu 24% w 2021 r., w tym w gr. 14 ubezpieczeń z 43% do 18%). Wkład w poprawę parametrów finansowych Spółki w minionym roku miał także 14,4% przyrost dodatniego salda przychodów i kosztów z ubezpieczeń gwarantowanych przez Skarb Państwa z 8,39 mln zł (2020 r.) do 9,59 mln zł (2021 r.).



3

Organizacja

3.1 Akcjonariusze i kapitał zakładowy

Na dzień 31 grudnia 2021 roku kapitał zakładowy KUKÉ wynosił 135.938.900 zł i dzielił się na 1.359.389 akcji imiennych zwykłych o wartości nominalnej 100 zł każda. Kapitał został opłacony w całości.

W ciągu roku obrotowego nie nastąpiła zmiana zarówno w strukturze własności jak i liczbie akcji spółki.

Struktura kapitału zakładowego w stosunku do 31 grudnia 2020 r. nie uległa zmianie i na dzień 31 grudnia 2021 r. przedstawia się następująco:

- Skarb Państwa reprezentowany przez Ministra Rozwoju i Technologii - 51,55% kapitału zakładowego i ogólnej liczby głosów na walnym zgromadzeniu,
- Bank Gospodarstwa Krajowego - 48,45% kapitału zakładowego i ogólnej liczby głosów na walnym zgromadzeniu.

3.2 Rada Nadzorcza

Na dzień 1 stycznia 2021 r. skład Rady Nadzorczej KUKÉ przedstawiał się następująco:

- Adam Barbasiewicz - Przewodniczący Rady Nadzorczej
- Aneta Fałek - Wiceprzewodnicząca Rady Nadzorczej
- Piotr Kaflik
- Luiza Modzelewska
- Paweł Pietrzak
- Wojciech Rząsiecki
- Mariusz Sokołowski

Zwyczajne Walne Zgromadzenie KUKÉ w dniu 10 maja 2021 r. odwołało ze składu Rady Nadzorczej KUKÉ Panią Anetę Fałek i powołało do Rady Nadzorczej KUKÉ na wspólną kadencję Panią Wioletę Krasoń.

W związku z powyższym Rada Nadzorcza pracowała w składzie:

- Adam Barbasiewicz- Przewodniczący Rady Nadzorczej
- Piotr Kaflik
- Wioletta Krasoń
- Luiza Modzelewska
- Paweł Pietrzak
- Wojciech Rząsiecki
- Mariusz Sokołowski

Z dniem 6 lipca 2021 r. Pani Luiza Modzelewska złożyła rezygnację z funkcji członka Rady Nadzorczej KUKÉ.

Do końca roku obrotowego 2021 skład Rady Nadzorczej KUKÉ przedstawiał się następująco:

- Adam Barbasiewicz- Przewodniczący Rady Nadzorczej
- Piotr Kaflik
- Wioletta Krasoń
- Paweł Pietrzak
- Wojciech Rząsiecki
- Mariusz Sokołowski

Zgodnie z wymogami ustawy z dnia 11 maja 2017 r. o biegłych rewidentach, firmach audytorskich oraz nadzorze publicznym, która ma zastosowanie do KUKÉ jako ubezpieczyciela (jednostka zainteresowania publicznego) spośród członków Rady Nadzorczej KUKÉ został powołany Komitet Audytu Rady Nadzorczej KUKÉ w składzie:

- Wojciech Rząsiecki - Przewodniczący
- Adam Barbasiewicz
- Mariusz Sokołowski

Skład Komitetu Audytu w roku obrotowym 2021 r. nie uległ zmianie.



3.3 Zarząd

W okresie od dnia 1 stycznia 2021 r. do dnia 31 grudnia 2021 r. Zarząd KUKE pracował w następującym składzie:

- Janusz Władyczak - Prezes Zarządu
- Katarzyna Kowalska - Wiceprezes Zarządu
- Tomasz Ślagórski - Wiceprezes Zarządu
- Dorota Kleszczewska - Członek Zarządu

3.4 Zatrudnienie i zmiany wewnątrzorganizacyjne

W grudniu 2021 r. przeprowadzono zmianę struktury organizacyjnej. Reorganizacji podlegały:

- Pion Operacyjny, w którym z Departamentu Obsługi Klienta wydzielono odrębną jednostkę organizacyjną Departament Likwidacji Szkód,
- Pion Komunikacji, w którym z Departamentu Komunikacji wydzielono odrębną jednostkę organizacyjną Departament Marketingu i Customer Experience.

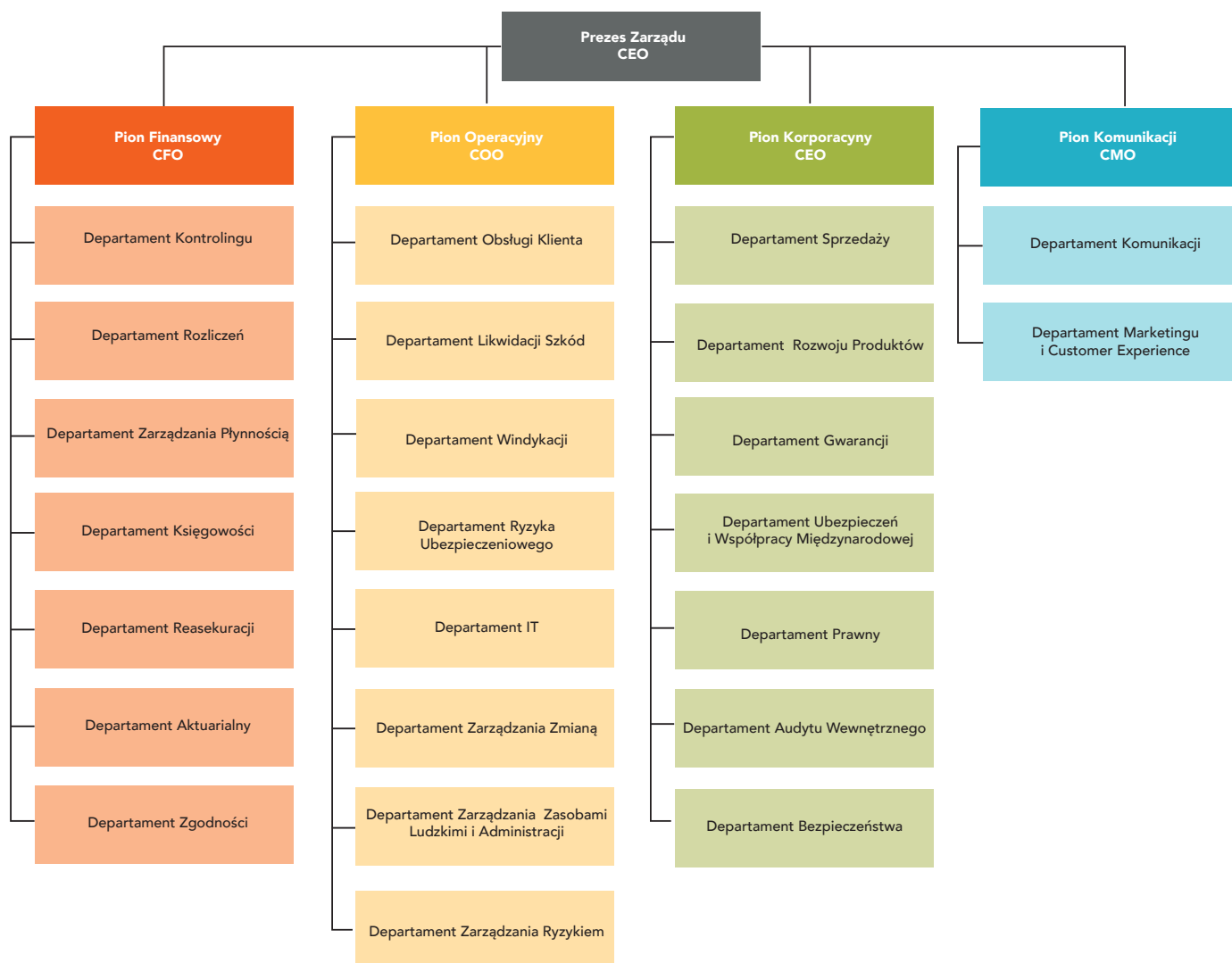
31 grudnia 2021 r. zatrudnienie w KUKE na podstawie umów o pracę wynosiło 182 osób.

3.5 Podmioty zależne

Jedyną spółką zależną KUKE jest KUKE Finance, założona aktem założycielskim w dniu 3 lutego 2014 roku. Działalność operacyjną KUKE Finance rozpoczęła w listopadzie 2014 roku.

Na dzień 31 grudnia 2021 r. kapitał zakładowy KUKE Finance wynosił 35.000.000 zł i dzielił się na 350.000 akcji imiennych zwykłych o wartości nominalnej 100 zł każda. Jedynym akcjonariuszem Spółki jest KUKE.

Struktura organizacyjna KUKE na dzień 31 grudnia 2021 r.



4

Wyniki KUKE w zakresie poszczególnych obszarów działalności

4.1 Wyniki ogółem

W 2021 r. KUKE objęła ochroną ubezpieczeniową obrót o łącznej wartości 97.527,65 mln zł tj. o 42,5% więcej niż przed rokiem.

Wartość ubezpieczonego obrotu eksportowego wzrosła rok do roku o 37,5%, w 2021 r. wyniosła 30.918,23 mln zł, z czego w zakresie komercyjnych ubezpieczeń eksportowych 25.277,26 mln zł (wzrost wolumenu o 43,1%), w zakresie gwarantowanych przez Skarb Państwa ubezpieczeń eksportowych 5.640,96 mln zł (wzrost wolumenu o 16,9%).

Wartość ubezpieczonego obrotu krajowego zamknęła się w kwocie 66.609,42 mln zł, co stanowiło 44,9% wzrost w porównaniu z rokiem 2020.

W strukturze geograficznej obrotu eksportowego objętego ubezpieczeniem oraz gwarancjami ubezpieczeniowymi zarówno komercyjnymi, jak i gwarantowanymi przez Skarb Państwa, podobnie jak w roku 2020, dominowały Niemcy (22,9%). Kolejne pozycje zajmowały należności kontrahentów z Czech (6,0%), Szwajcarii (5,7%) i Holandii (5,1%).

W 2021 r. KUKE podpisała 2.957 nowych umów ubezpieczenia i gwarancji ubezpieczeniowych, o 5,6% więcej niż w 2020 r., w tym 1.693 w zakresie działalności komercyjnej (12,8% mniej niż w 2020 r.) oraz 1.264 w zakresie działalności gwarantowanej przez Skarb Państwa (47,1% więcej niż w 2020 r.). Ponadto, odnowiono 1.515 polis z lat ubiegłych (820 w zakresie działalności komercyjnej oraz 695 w zakresie działalności gwarantowanej przez Skarb Państwa), o 4,5% mniej niż w roku poprzednim.

Na koniec 2021 r. czynnych było 5.376 polis i gwarancji ubezpieczeniowych, co stanowiło wzrost o 6,4% w porównaniu do roku poprzedniego. z komercyjnego segmentu ubezpieczeń

pochodziło 3.590 polis i gwarancji (13,9% więcej niż w 2020 r.), z działalności gwarantowanej przez Skarb Państwa – 1.786 polis i gwarancji (6,1% mniej niż w 2020 r.).

4.2 Działalność KUKE w zakresie Ustawy z dnia 11 września 2015 roku o działalności ubezpieczeniowej i reasekuracyjnej

4.2.1 Ubezpieczenie kredytu (gr. 14 działu II)

W ramach 14 gr. ubezpieczeń w 2021 roku KUKE objęła ochroną ubezpieczeniową krótkoterminowe należności eksportowe i krajowe o łącznej wartości 90.754,69 mln zł (o 44,4% więcej niż w roku 2020).

W 2021 r. podpisano 133 nowe umowy ubezpieczenia, tj. o 57,6% mniej niż w roku 2020. Ponadto, w okresie sprawozdawczym odnowiono 820 polis zawartych w latach ubiegłych. w stosunku do 2020 r. liczba polis odnowionych w 2021 r. wzrosła o 22,6%. Na 31.12.2021 r. czynnych było 995 polis, o 1,1% mniej niż w roku 2020.

Składka przypisana brutto z tytułu ubezpieczeń krótkoterminowych należności z gr. 14 wyniosła 122,51 mln zł, wobec 99,99 mln zł w roku 2020 (22,5% wzrost).

W 2021 roku KUKE wypłaciła 649 odszkodowań na kwotę 16,62 mln zł. w stosunku do roku poprzedniego wartość wypłaconych odszkodowań spadła o 38,6%. 79,6% wartości wypłaconych odszkodowań w 2021 r. dotyczyło dłużników z Polski. Pozostałe 20,4% kwoty odszkodowań wypłacono w związku z nieuregulowaniem należności przez kontrahentów zagranicznych, w tym m.in. z Litwy (2,9%), Włoch (2,1%), Niemiec (1,9%).

W wyniku prowadzonych postępowań regresowych w 2021 r. KUKE uzyskała wpływy w wysokości 4,32 mln zł (23,6% mniej niż w 2020 r.).



Stan rezerw na niewypłacone odszkodowania brutto (bez rezerw na szacowane regresy) na 31.12.2021 r. wyniósł 19,16 mln zł, w porównaniu do 20,71 mln zł rok wcześniej (7,5% spadek). W związku z przekroczeniem wartości 1 mln zł potencjalnej szkody na polisie z gr. 14 ubezpieczeń i wysokim prawdopodobieństwem wypłaty tej szkody, zawiązano rezerwę na ryzyko niewygasłe dla szkód nadzwyczajnych, która w ujęciu brutto na 31.12.2021 r. wyniosła 1,64 mln zł (wobec braku takich rezerw przed rokiem).

4.2.2 Gwarancje ubezpieczeniowe (gr. 15 działu II)

W 2021 r. wystawiono 1.560 gwarancji ubezpieczeniowych o wartości 774,00 mln zł. w stosunku do 2020 r. liczba wystawionych gwarancji spadła o 4,2%, a wartość sumy gwarancyjnej o 0,5%. Na dzień 31 grudnia 2021 r. czynnych było 2.595 gwarancji ubezpieczeniowych, o 21,0% więcej niż rok wcześniej. Wynagrodzenie KUKI za wystawione gwarancje ubezpieczeniowe w 2021 r. wyniosło 22,61 mln zł, co wobec 2020 r. stanowiło spadek o 4,5%.

W roku sprawozdawczym KUKI wypłaciła 9 kwot gwarancyjnych o wartości 1,47 mln zł. w stosunku do roku 2020 wartość ta wzrosła o 1,19 mln zł (424,5%). Ponadto, w 2021 r. uzyskano 0,28 mln zł przychodów z regresów z wypłat z gwarancji ubezpieczeniowych z lat poprzednich, wobec 0,63 mln zł wpływów z regresów w roku 2020 (spadek r/r o 55,2%).

W związku z zawiązaniem rezerwy IBNR na zagrożenie, stan rezerw na niewypłacone odszkodowania brutto (bez rezerw na szacowane regresy) na 31.12.2021 r. wyniósł 17,96 mln zł (wobec braku takich rezerw na koniec 2020 r.).

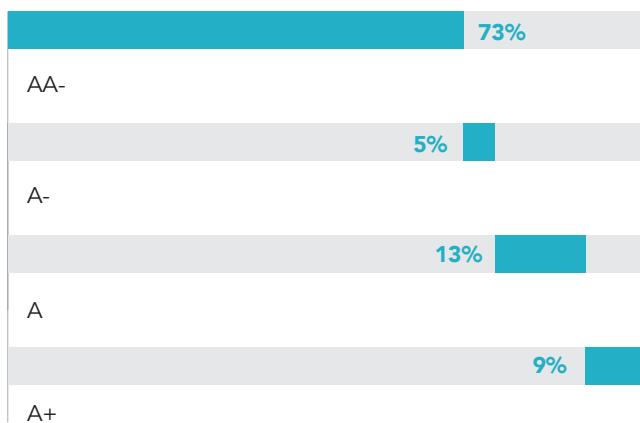
4.2.3 Reasekuracja

KUKI stosuje reasekurację bierną jako instrument zarządzania ryzykiem ubezpieczeniowym w celu ochrony kapitału i wzrostu bezpieczeństwa finansowego, w tym stabilizacji szkodowości oraz ograniczenia skutków wystąpienia szkód o charakterze katastroficznym. Reasekuracja jest również źródłem dodatkowej pojemności ubezpieczeniowej i możliwości akceptacji ryzyka,

co przekłada się na możliwość zawierania umów ubezpieczenia i gwarancji ubezpieczeniowych.

Program reasekuracyjny KUKE na 2021 r. składał się z reasekuracji proporcjonalnej kwotowej z cesją 40% oraz reasekuracji nieproporcjonalnej typu nadwyżki szkody stanowiącej ochronę ryzyka zachowanego przez Spółkę w ramach pierwszego typu reasekuracji przy uwzględnieniu priorytetu 4,5 mln zł (kwota priorytetu została podniesiona w 2021 r. z 3,5 mln zł). Pełna ochrona reasekuracyjna polegająca na ograniczaniu każdego ryzyka do maksymalnie 4,5 mln zł w 2021 r. jest zapewniona dla ryzyk do kwoty 165,78 mln zł w grupie 14 i 157,50 mln zł w grupie 15 (wzrost o 25% w porównaniu do 2020 r.).

Udział reasekuratorów uczestniczących w programie reasekuracyjnym KUKE w 2021 r. z uwzględnieniem ocen ratingowych



4.3 Działalność KUKE w zakresie Ustawy z dnia 7 lipca 1994 roku o gwarantowanych przez Skarb Państwa ubezpieczeniach eksportowych

W 2021 r., w zakresie ubezpieczeń kontraktów eksportowych realizowanych w kredycie poniżej 2 lat podpisano 815 polis, w tym 794 polisy obrotowe (731 polis ubezpieczenia kontraktów eksportowych - ryzyko nierynkowe oraz 63 polis ubezpieczenia krótkoterminowych należności eksportowych KUKE GAP Ex i GAP Ex+), a także 21 polis indywidualnych. W roku tym odnowiono 695 polis. Liczba polis podpisanych wzrosła rok do roku o 94,5%, w tym samym okresie liczba polis odnowionych

spadła o 24,2%. Na 31.12.2021 r. roku czynnych było 1.095 polis, o 10,6% mniej niż na 31.12.2020 r.

Wartość ubezpieczonego obrotu wyniosła 4.568,87 mln zł, była o 31,5% wyższa niż rok wcześniej. Polisy obrotowe stanowiły 99,59% wolumenu ubezpieczonych przez KUKE należności (4.550,19 mln zł), polisy indywidualne 0,41% (18,68 mln zł).

W strukturze geograficznej ubezpieczonego obrotu najwyższy udział miały należności przysługujące polskim eksporterom od kontrahentów z Ukrainy (33,0%), Rosji (25,8%) i Białorusi (14,2%). Składka przypisana z tytułu ww. ubezpieczeń kontraktów eksportowych realizowanych w kredycie poniżej 2 lat w 2021 r. wyniosła 43,87 mln zł, była o 39,2% wyższa niż w 2020 r.

Komisja Europejska zdecydowała o wydłużeniu stosowania rządowych gwarancji w przypadku ubezpieczania należności handlowych w transakcjach z kontrahentami z UE i wybranych krajów OECD o trzy miesiące. To oznacza, że gwarantowane przez Skarb Państwa ubezpieczenie krótkoterminowych należności eksportowych KUKE GAP Ex i GAP Ex+ były dostępne dla eksporterów w ofercie KUKE do 31 marca 2022 r.

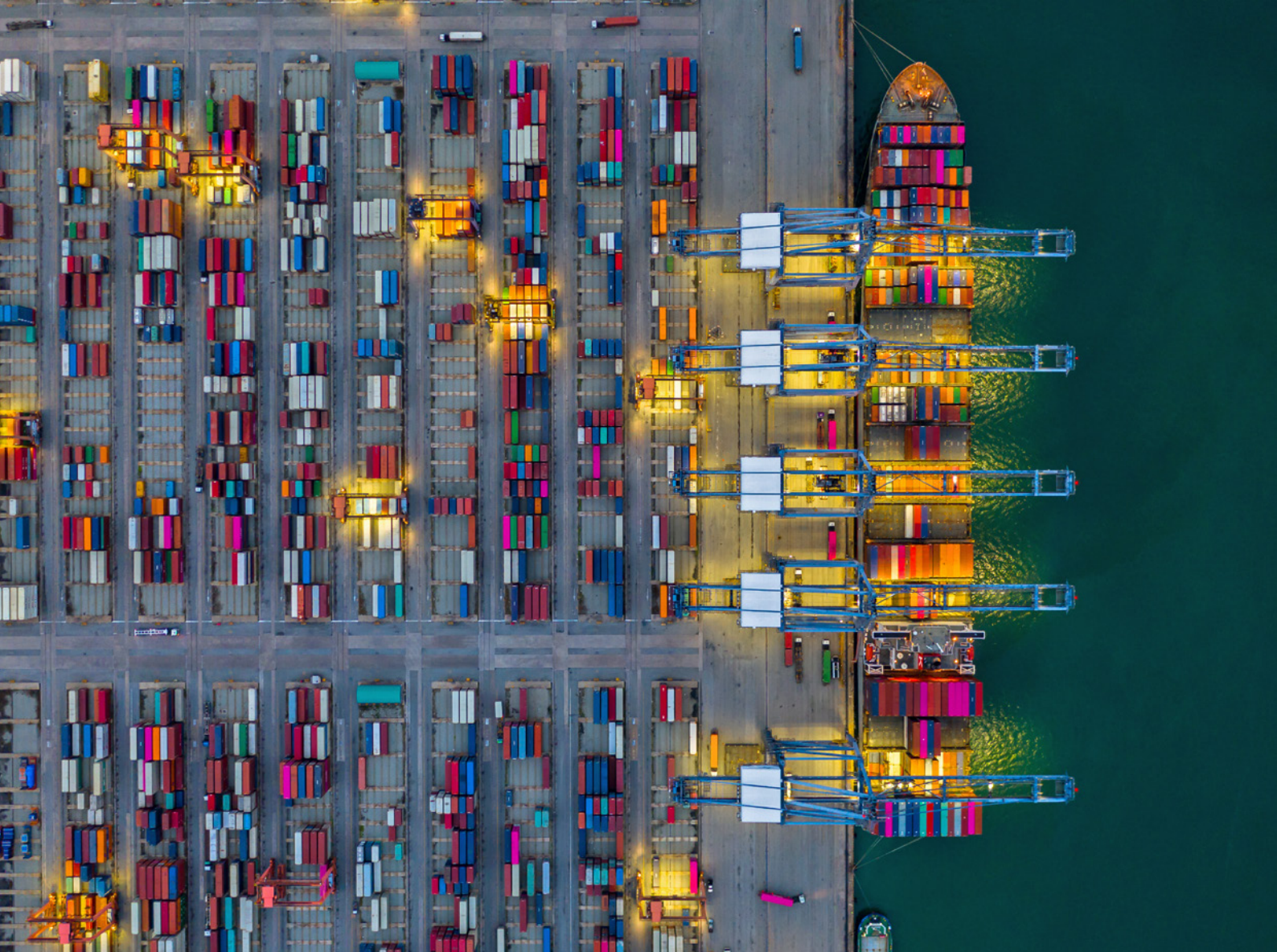
W ramach ubezpieczeń średnio- i długoterminowych w 2021 r. KUKE zawarła 11 umów ubezpieczenia oraz wystawiła 1 gwarancję ubezpieczeniową o łącznej wartości 793,12 mln zł i nie zawarła żadnych aneksów zwiększających wartość umów ubezpieczenia z lat ubiegłych.

Zawarte umowy ubezpieczenia i gwarancje dotyczyły 4 kredytów dla nabywcy (udzielonych przez banki na rzecz kredytobiorców z Białorusi i kredytobiorcy z Wybrzeża Kości Słoniowej) oraz 7 kredytów dostawcy (przeznaczonych na dostawy do Mali, Wybrzeża Kości Słoniowej, Szwajcarii i Uzbekistanu), a także jednego kredytu inwestycyjnego.

Wartość udzielonej w 2021 r. ochrony z tytułu ww. ubezpieczeń i gwarancji inwestycyjnej była o 30,0% wyższa od zaewidencjonowanej w 2020 r.

Składka przypisana z tytułu umów ubezpieczeń i gwarancji średnio- i długoterminowych w 2021 r. wyniosła 57,70 mln zł wobec 45,36 mln zł w 2020 r. (27,2% wzrost).

W 2021 r. KUKE udzieliła 437 gwarantowanych przez Skarb Państwa gwarancji ubezpieczeniowych o łącznej wartości



636,96 mln zł. w strukturze rodzajowej ww. gwarancji, gwarancje kontraktowe stanowiły 56,11% udział (100 gwarancji o wartości 357,41 mln zł), gwarancje ubezpieczeniowe zapłaty należności związanych z akredytywami 42,35% udział (335 gwarancji o wartości 269,75 mln zł) oraz gwarancje spłaty kredytu 1,54% (2 gwarancje o wartości 9,80 mln zł).

Wynagrodzenie z tytułu udzielonych gwarancji ubezpieczeniowych i z przedłużenia terminów ważności gwarancji udzielonych w latach poprzednich wyniosło w 2021 r. 12,55 mln zł, było o 34,8% niższe od zanotowanego w 2020 r.

W 2021 r. KUKE nie zawarła umów ubezpieczenia inwestycji bezpośrednich za granicą. w okresie tym składka przypisana z tytułu ww. ubezpieczeń wyniosła 0,11 mln zł i pochodziła z przedłużenia na kolejny roczny okres umowy ubezpieczenia zawartej w 2019 r.

W 2021 r. z tytułu ubezpieczeń gwarantowanych przez Skarb Państwa wypłacono odszkodowania na kwotę 5,96 mln zł, które dotyczyły ubezpieczeń kontraktów eksportowych realizowanych w kredycie poniżej 2 lat, W stosunku do 2020 r. odnotowano spadek wartości wypłaconych odszkodowań o 90,1%.

Saldo przychodów z regresów dotyczących gwarantowanych przez Skarb Państwa ubezpieczeń eksportowych w 2021 r. wyniosło 6,56 zł (wobec 14,40 mln zł w 2020 r.).

5

Nowy system wsparcia eksportu

Zmieniające się realia w handlu międzynarodowym wymusiły zmianę podejścia do wspierania ekspansji zagranicznej polskich przedsiębiorców. W 2021 roku KUKE wprowadziła nowatorski system wsparcia eksportu, który ma szansę zapewnić polskim eksporterom i inwestorom istotną przewagę w międzynarodowej rywalizacji, jak również przyciągnąć do Polski nowy kapitał i technologie. Tego typu rozwiązania funkcjonują obecnie w zaledwie kilku państwach Europy.

Część instrumentów systemu wsparcia eksportu kierowana jest bezpośrednio do firm, ale większość dostępna jest za pośrednictwem obsługujących i finansujących je banków. Nowe rozwiązania umożliwiają bankom poszerzenie skali działalności „trade finance” oraz zwiększenie finansowania krajowych inwestycji nastawionych na eksport. KUKE we współpracy z bankami będzie mogła wspierać eksport i przedsiębiorców już na etapie planowania inwestycji służącej eksportowi, oferując i gwarantując finansowanie na inwestycje zlokalizowane w Polsce i to zarówno firmom, które już eksportują, jak i tym, które dzięki inwestycjom dopiero szykują się do wyjścia na zewnątrz. Instrumenty oferowane przez KUKE mogą wykorzystywać również zagraniczne firmy, które lokują w Polsce swoją produkcję i stąd potem prowadzą eksport.

Do najważniejszych rozwiązań wprowadzonych w ramach nowego systemu wsparcia eksportu należą:

Gwarancje dla inwestycji w Polsce generujących eksport zabezpieczające do 80% wartości kredytu zaciąganego przez firmę na inwestycje realizowane w Polsce, pod warunkiem, że są one ukierunkowane na działalność eksportową. Z tego typu zabezpieczenia finansowania mogą korzystać eksporterzy oraz przedsiębiorcy aspirujący do miana eksporterów, czyli te firmy, które dopiero planują zagraniczną ekspansję. Rozwiązanie to występuje w dwóch formach: „Invest and Export” – skierowane

do polskich eksporterów oraz „Invest in Poland” – przeznaczone dla inwestorów zagranicznych chcących rozwijać działalność eksportową z Polski.

Ubezpieczenie bezpośrednich inwestycji za granicą przeznaczone dla polskich przedsiębiorców tworzących swoje struktury produkcyjne lub logistyczne poza granicami kraju finansując je kredytem bankowym. KUKE jest w stanie zabezpieczyć do 100% takiego finansowania, podobnie jak zabezpieczyć finansowanie transakcji przejęcia przez polskie spółki zagranicznych podmiotów.

„Shop in Poland” to rozwiązanie umożliwiające polskiemu dostawcom udział w dużych, zagranicznych projektach inwestycyjnych i ułatwia nawiązanie relacji biznesowych z nabywcami polskich produktów, technologii i usług.

Gwarancje finansowania obrotowego zabezpieczają do 80% finansowania obrotowego dla eksporterów, a także zabezpieczają płatności dla poszczególnych dostawców lub całych łańcuchów dostaw. Mogą z nich korzystać firmy, które w okresie ostatnich pięciu lat są w stanie wykazać w wybranych trzech latach średnie przychody eksportowe na poziomie co najmniej 20%.

6

CSR – społeczna odpowiedzialność biznesu

W 2021 r. KUKE po raz pierwszy podjęła usystematyzowaną działalność CSR i przyjęła „Politykę społecznej odpowiedzialności biznesu KUKE”. Wybranych do realizacji zostało sześć Celów Zrównoważonego Rozwoju określonych w ramach oen-zetowskiej Agendy na rzecz zrównoważonego rozwoju 2030:

- Dobre zdrowie i jakość życia,
- Dobra jakość edukacji,
- Wzrost gospodarczy i godna praca,
- Innowacyjność, przemysł, infrastruktura,
- Działania w dziedzinie klimatu,
- Partnerstwo na rzecz celów.

W celu skutecznej realizacji polityki CSR KUKE dołączyła do grona sygnatariuszy UN Global Compact, czyli międzynarodowej platformy skupiającej podmioty aktywnie angażujące się w działania CSR oraz została partnerem strategicznym Forum Odpowiedzialnego Biznesu.

We wrześniu 2021 r. KUKE, obok przedstawicieli rządu, samorządów i biznesu, podpisała porozumienie na rzecz rozwoju morskiej energetyki wiatrowej. To pierwsze tego typu porozumienie w Unii Europejskiej, którego inicjatorem jest Ministerstwo Klimatu i Środowiska. KUKE uczestniczy w pracach nad porozumieniem od początku projektu, czyli od lipca 2020 r. z jednej strony wnosi pełną ofertę produktów ubezpieczeniowych i gwarancyjnych, które mogą zostać wykorzystane przy realizacji i finansowaniu inwestycji, a z drugiej strony dzieli się doświadczeniami przy finansowaniu podobnych inwestycji, np. statków specjalistycznych do obsługi farm wiatrowych czy budowy samych farm.

Jednym z przejawów społecznej odpowiedzialności KUKE jest uczestniczenie w transakcjach, które mają na celu pożytek publiczny, szczególnie w krajach o niższym dochodzie. Szczególną tego egzemplifikacją jest ubezpieczenie (wraz z duńską agencją kredytów eksportowych EKF) kredytu o wartości 159 mln euro na modernizację oddziałów położniczych w 62 szpitalach Wybrzeża Kości Słoniowej. Co warto podkreślić, w projekt będą zaangażowane polskie firmy, które mają szansę na rozwinięcie działalności w innych krajach Afryki.

W lipcu 2021 r. zainicjowano wolontariat pracowniczy KUKE. W ramach inicjatyw oddolnych podjęta została współpraca z Fundacją Dziecięca Fantazja, Domem Pomocy Społecznej Pracownika Oświaty oraz PCK. 44 wolontariuszy przepracowało 307 godzin na rzecz lokalnych społeczności.



7

Działalność lokacyjna

Zgodnie z „Polityką działalności lokacyjnej” KUKIE w zakresie zasad zarządzania portfelem instrumentów finansowych kierowała się w 2021 r. następującymi, uszeregowanymi hierarchicznie regułami:

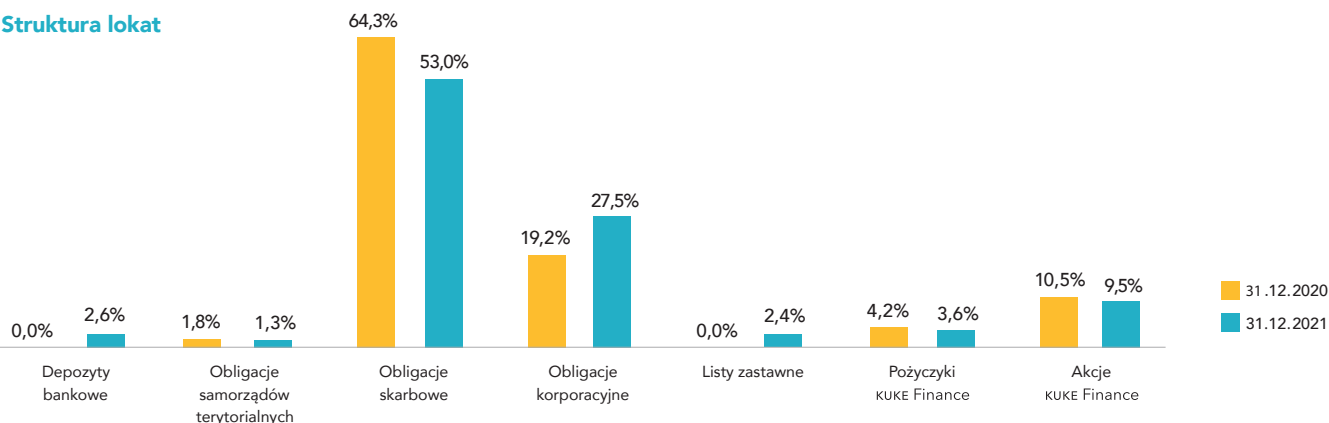
- zachowaniem wymogów ustawowych i statutowych,
- zachowaniem maksymalnego bezpieczeństwa inwestowanych środków,
- utrzymaniem płynności w celu terminowego regulowania zobowiązań,
- zapewnieniem dostępności nabywanych aktywów,
- osiągnięciem jak najwyższej rentowności lokowanych środków.

Podobnie jak to miało miejsce w latach ubiegłych, utrzymana została polityka dywersyfikacji portfela inwestycyjnego, tak aby maksymalizować jego rentowność, przy jednoczesnym zachowaniu zasady ograniczonego ryzyka stopy procentowej i ryzyka kredytowego. Na początku 2021 r. dokonano sprzedaży większości obligacji podporządkowanych banków będących w portfelu lokat KUKIE. Decyzja ta wynikała ze wzrostu ryzyka kredytowego w następstwie ewentualnego niekorzystnego wyroku TSUE dla banków ze znaczną ekspozycją na kredyty frankowe. w miejsce sprzedanych obligacji podporządkowanych zakupiono obligacje skarbowe oraz instrumenty korporacyjne,

w tym gwarantowane przez Skarb Państwa obligacje BGK wyemitowane na rzecz Funduszu Przeciwdziałania COVID-19. w trakcie roku zakupiono także instrumenty dłużne emitentów o wysokiej wiarygodności kredytowej, oferujące jednocześnie wyższą stopę zwrotu niż w przypadku obligacji emitowanych bądź gwarantowanych przez Skarb Państwa. Koniec 2021 roku zmienił nastawienie RPP do stóp proc., które w następstwie poprawy sytuacji gospodarczej zostały podniesione 3-krotnie z 0,10 proc. do poziomu 1,75 proc. (główna stopa referencyjna). Decyzje te przełożyły się na wzrost atrakcyjności obligacji skarbowych, w szczególności tych o oprocentowaniu stałym. w związku ze wzrostem rentowności obligacji o stałym oprocentowaniu w segmencie 5-letnim do poziomu 3,5 proc., zakupiono obligacje skarbowe oraz gwarantowane przez Skarb Państwa obligacje BGK do portfela klasyfikowanego jako „utrzymywane do terminu zapadalności”. Na koniec 2021 r. udział instrumentów dłużnych nieskarbowych (wraz z gwarantowanymi przez SP obligacjami BGK) wzrósł do poziomu 31,5 proc. portfela vs 21,0 proc. na koniec 2020 r.

Na dzień 31.12.2021 r. wartość portfela lokat KUKIE (bez środków pieniężnych oraz bez nieruchomości własnych i zaliczek na te nieruchomości) wyniosła 415,44 mln zł.

Struktura lokat





Zestawienie przychodów z działalności lokacyjnej wg źródeł ich pochodzenia.

Źródło przychodu	2020 (w mln zł)	struktura %	2021 (w mln zł)	struktura %
Depozyty bankowe	0,02	0,4%	0,01	0,2%
Instrumenty dłużne skarbowe	3,66	62,5%	2,33	50,0%
Instrumenty dłużne nieskarbowe	1,44	24,5%	0,69	14,9%
Pożyczki dla KUKE Finance S.A.	0,43	7,4%	0,38	8,1%
Akcje KUKE Finance S.A.	0,24	4,1%	1,25	26,8%
Akcje notowane na giełdzie	0,07	1,2%	0,00	0,00%
RAZEM	5,86	100%	4,65	100%

Różnice w sumach kontrolnych wynikają z zaokrągleń

8

Zarządzanie ryzykiem

W III kwartale 2021 r. w ramach procesu ORSA przeprowadzono przegląd katalogu ryzyk, w wyniku którego wyodrębnione zostały następujące ryzyka:

- Ryzyko aktuarialne
 - Ryzyko składki
 - Ryzyko rezerw
 - Ryzyko rezygnacji z umów
 - Ryzyko ubezpieczeniowe/gwarancyjne
 - Ryzyko katastroficzne
- Ryzyko rynkowe
 - Ryzyko stopy procentowej
 - Ryzyko walutowe
 - Ryzyko cen akcji
- Ryzyko kredytowe kontrahenta
 - Ryzyko niewykonania zobowiązania przez emitenta
 - Ryzyko koncentracji aktywów
 - Ryzyko kredytowe kontrahenta w obszarze reasekuracji
 - Ryzyko kredytowe koncentracji
 - Ryzyko spreadu
 - Ryzyko inwestycji w podmioty zależne
- Ryzyko płynności
- Ryzyko operacyjne
- Ryzyko reputacji
- Ryzyko konkurencji
- Ryzyko braku zgodności
- Ryzyko prawne
- Ryzyko biznesowe

W wyniku przeglądu ryzyk istotnych, za istotne uznano ryzyko aktuarialne, rynkowe, operacyjne oraz kredytowe kontrahenta. w stosunku do poprzedniego przeglądu ORSA, katalog ryzyk istotnych nie zmienił się.

Ocena istotności ryzyk została przeprowadzana w oparciu o następujące kryteria:

- jeśli na dane ryzyko wyliczany jest kapitałowy wymóg wypłacalności, ryzyko zostaje uznane za istotne,
- jeśli oszacowany poziom ryzyka przekracza 5% środków własnych KUKE, a potencjalna strata mogłaby mieć miejsce nie rzadziej niż raz na 200 lat, ryzyko zostaje uznane za istotne,
- jeśli nie jest możliwe wyznaczenie poziomu ryzyka lub potencjalnej straty, ocena istotności ma charakter uznaniowy.

W stosunku do ubiegłego roku, katalog ryzyk uległ modyfikacji. w wyniku przeprowadzonego przeglądu modeli wykorzystywanych w działalności operacyjnej, nie zidentyfikowano istotnych modeli wykorzystywanych w działalności operacyjnej w KUKE. Ryzyko modeli zostało ocenione jako marginalne. w związku z oceną, uwzględniono ryzyko modeli jako specyficzny element ryzyka operacyjnego.

Metody zarządzania poszczególnymi ryzykami zidentyfikowanymi w działalności Spółki nie uległy zmianie w stosunku do poprzedniego przeglądu ORSA. Wyjątek stanowi ryzyko biznesowe. w wyniku corocznego przeglądu systemu zarządzania ryzykiem nastąpiła zmiana definicji ryzyka biznesowego, a w konsekwencji aktualizacja procesu zarządzania tym ryzykiem.

Wyniki finansowe KUKE

9.1 Analiza bilansu

Suma bilansowa KUKE na 31.12.2021 r. wyniosła 594,79 mln zł, była o 19,2% wyższa niż na 31.12.2020 r. (498,88 mln zł).

Główne pozycje bilansu KUKE

AKTYWA	31.12.2020 mln	udział %	31.12.2021 mln	udział %	zmiana 2021/2020 mln	zmiana 2021/2020 %
Wartości niematerialne i prawne	3,20	0,6%	3,33	0,6%	0,13	4,0%
Lokaty	358,47	71,9%	415,69	69,9%	57,22	16,0%
Należności	78,48	15,7%	96,23	16,2%	17,75	22,6%
Inne składniki aktywów:	39,21	7,9%	55,33	9,3%	16,12	41,1%
w tym środki zgromadzone na wyodrębnionym rachunku bankowym „Interes Narodowy”	22,82	4,6%	51,82	8,7%	29,00	127,1%
Rozliczenia międzyokresowe	19,52	3,9%	24,20	4,1%	4,69	24,0%
SUMA AKTYWÓW	498,88	100,0%	594,79	100,0%	95,91	19,2%

PASYWA	31.12.2020 mln	udział %	31.12.2021 mln	udział %	zmiana 2021/2020 mln	zmiana 2021/2020 %
Kapitały własne	286,63	57,5%	302,81	50,9%	16,18	5,6%
Rezerwy techniczno-ubezpieczeniowe (po uwzględnieniu udziału reasekuratorów oraz oszacowanych regresów)	102,53	20,6%	142,65	24,0%	40,11	39,1%
Pozostałe rezerwy	3,53	0,7%	2,98	0,5%	-0,55	-15,6%
Pozostałe zobowiązania i fundusze specjalne:	83,16	16,7%	122,16	20,5%	39,00	46,9%
w tym środki zgromadzone na wyodrębnionym rachunku bankowym „Interes Narodowy”	22,82	4,6%	51,82	8,7%	29,00	127,1%
Rozliczenia międzyokresowe	23,03	4,6%	24,20	4,1%	1,17	5,1%
SUMA PASYWÓW	498,88	100,0%	594,79	100,0%	95,91	19,2%

Różnice w sumach kontrolnych wynikają z zaokrągleń

Aktywa

W roku sprawozdawczym nastąpił wzrost o 0,13 mln zł wartości niematerialnych i prawnych (0,6% struktury bilansu), z 3,20 mln zł w 2020 r. do 3,33 mln zł w 2021 r.

Najwyższy (69,9%) udział w sumie bilansowej KUKE posiadały lokaty, których wartość w porównaniu do stanu z dnia 31.12.2020 r. zwiększyła się o 57,22 mln zł (16,0%), w tym lokaty w dłużne papiery wartościowe i inne papiery wartościowe o stałej kwocie dochodu o 44,0 mln zł oraz lokaty terminowe w instytucjach kredytowych o 10,71 mln zł.

Wraz z rozwojem skali działalności Spółki, wzrastała wartość należności. Na 31.12.2021 r. wyniosła ona 96,23 mln zł (16,2% aktywów), była o 22,6% wyższa niż przed rokiem (o 17,75 mln zł), z czego:

- należności z tytułu ubezpieczeń bezpośrednich, w rezultacie wzrostu wolumenu składki, wzrosły o 20,7% (o 10,51 mln zł),
- inne należności zwiększyły się o 198,3% (o 6,93 mln zł), w efekcie wzrostu rozrachunków dot. prowizji pobieranej przez KUKE za prowadzenie ubezpieczeń gwarantowanych przez Skarb Państwa oraz wzrostu należności od budżetu dot. podatku dochodowego od osób prawnych.

Na 31.12.2021 r. Spółka nie posiadała należności spornych.

Inne składniki aktywów na 31.12.2021 r. (55,33 mln zł) zanotowały 41,1% wzrost w porównaniu do stanu na 31.12.2020 r. Zmiana ta wynikała w głównej mierze ze zwiększenia z 22,82 mln zł (2020 r.) do 51,82 mln zł (2021 r.) stanu środków zgromadzonych na wyodrębnionym rachunku bankowym „Interes Narodowy”, na którym dokonywane są rozliczenia działalności powierzonej Spółce ustawą z dnia 7 lipca 1994 r. o gwarantowanych przez Skarb Państwa ubezpieczeniach eksportowych (wzrost r/r 127,1%). Ww. środki stanowiły 93,7% kwoty pozycji innych składników aktywów.

Pasywa

Kapitały własne KUKE na 31.12.2021 r. wyniosły 302,81 mln zł i były o 5,6% wyższe niż rok wcześniej. Wartość kapitałów własnych została powiększona o zysk roku bieżącego. Udział kapitałów własnych w sumie bilansowej wyniósł 50,9%, wobec 57,5% na koniec 2020 roku.

Stan rezerwy techniczno-ubezpieczeniowych (po uwzględnieniu udziału reasekuratorów oraz oszacowanych regresów) osiągnął poziom 142,65 mln zł, wobec 102,53 mln zł zanotowanego rok wcześniej (wzrost r/r o 39,1%), stanowił 24,0% struktury pasywów.

Najwyższy wartościowy wzrost r/r rezerw techniczno-ubezpieczeniowych dotyczył:

- rezerwy na wyrównanie szkodowości (w efekcie uzyskania dodatniego wyniku technicznego ubezpieczeń KUKE w 2021 r.), i wyniósł 23,19 mln zł,
- rezerwy składek i na pokrycie ryzyka niewygasłego (w związku ze wzrostem składki przypisanej KUKE oraz zawiązaniem rezerwy na ryzyko niewygasłe dla szkód nadzwyczajnych dla polisy z gr. 14 ubezpieczeń), i wyniósł 9,76 mln zł.

Wartość pozostałych zobowiązań i funduszy specjalnych (20,5% udział w sumie bilansowej) wzrosła r/r o 46,9%, z 83,16 mln zł (2020 r.) do 122,16 mln zł (2021 r.).

W ujęciu kwotowym najwyższy wzrost w ww. pozycji pasywów przypisywany był do:

- zobowiązań z tytułu środków zgromadzonych na wyodrębnionym rachunku bankowym „Interes Narodowy”, na którym prowadzone są rozliczenia dotyczące działalności KUKE na podstawie ustawy o gwarantowanych przez Skarb Państwa ubezpieczeniach eksportowych (wzrost r/r o 29,00 mln zł),
- zobowiązań z tytułu reasekuracji (wzrost r/r o 9,91 mln zł).

Wartość zobowiązań przeterminowanych wyniosła 0,04 mln zł (co stanowi 0,06% zobowiązań ogółem). Spółka nie posiadała zobowiązań przeterminowanych wobec budżetu.

KUKE w roku obrotowym 2021, analogicznie jak w latach poprzednich, nie korzystała z finansowania pochodzącego z kredytów bankowych.



Wiekowanie należności przeterminowanych

Okres przeterminowania	Kwota (w mln zł)	Udział (%)
Należności przeterminowane do 3 miesięcy	1,69	66,30%
Należności przeterminowane powyżej 3 do 6 miesięcy	0,16	6,30%
Należności przeterminowane powyżej 6 do 12 miesięcy	0,07	2,70%
Należności przeterminowane powyżej 12 miesięcy	0,63	24,70%
RAZEM	2,55	100,00%

Rezerwy techniczno-ubezpieczeniowe KUKE

Rezerwy techniczno-ubezpieczeniowe (po uwzględnieniu udziału reasekuratorów oraz oszacowanych regresów)	31.12.2020 mln zł	udział %	31.12.2021 mln zł	udział %	zmiana 2021/2020 mln zł	zmiana 2021/2020 %
Rezerwa składek i na pokrycie ryzyka niewygasłego	82,48	80,4%	92,23	64,7%	9,76	11,8%
Rezerwy na niewypłacone odszkodowania i świadczenia (po uwzględnieniu oszacowanych regresów)	10,60	10,3%	14,43	10,1%	3,83	36,1%
Rezerwa na wyrównanie szkodowości	6,15	6,0%	29,34	20,6%	23,19	377,2%
Rezerwa na premie i rabaty dla ubezpieczonych	3,31	3,2%	6,64	4,7%	3,34	101,0%
SUMA AKTYWÓW	102,53	100,0%	142,65	100,0%	40,11	39,1%

Różnice w sumach kontrolnych wynikają z zaokrągleń

9.2 Analiza technicznego rachunku ubezpieczeń oraz ogólnego rachunku zysków i strat

Wybrane pozycje rachunku technicznego i rachunku zysku i strat KUKE

	wykonanie I-XII 2020 mln zł	wykonanie I-XII 2021 mln zł	zmiana 2021/2020 mln zł	zmiana 2021/2020 %
Składki netto	47,62	69,12	21,50	45,1%
Składki brutto	123,67	145,12	21,45	17,3%
Odszkodowania i świadczenia netto	-17,56	-16,33	1,22	-7,0%
Odszkodowania i świadczenia wypłacone na udziale własnym	-16,11	-12,51	3,60	-22,3%
Zmiana stanu rezerw na niewypłacone odszkodowania i świadczenia wypłacone na udziale	-1,45	-3,83	-2,38	163,9%
Premie i rabaty na udziale własnym	-1,72	-6,68	-4,96	289,0%
Saldo pozostałych przychodów i kosztów technicznych	1,49	2,31	0,82	54,6%
Koszty działalności ubezpieczeniowej	-20,05	-19,73	0,32	-1,6%
Koszty akwizycji	-19,41	-23,77	-4,37	22,5%
Koszty administracyjne	-15,18	-16,71	-1,53	10,1%
Prowizje reasekuracyjne i udział w zyskach reasekuranta	14,54	20,75	6,21	42,7%
Zmiana systemu rezerwy na wyrównanie	-6,15	-23,19	-17,04	277,2%
WYNIK TECHNICZNY UBEZPIECZEŃ	3,64	5,49	1,85	50,9%
Saldo przychodów i kosztów z działalności lokacyjnej	5,59	4,32	-1,26	-22,6%
Saldo pozostałych przychodów i kosztów operacyjnych	9,07	9,51	0,44	4,9%
Saldo przychodów i kosztów z działalności GSP	8,39	9,59	1,20	14,4%
Wynik finansowy brutto	18,29	19,33	1,04	5,7%
Podatek dochodowy	-4,10	-1,55	2,55	-62,2%
WYNIK FINANSOWY NETTO	14,19	17,78	3,58	25,2%

W celach prezentacyjnych pozycje mające ujemny wpływ na wynik pokazane są ze znakiem „-”.

Różnice w sumach kontrolnych wynikają z zaokrągleń. Zmiana r/r liczona na pełnych liczbach (w zł).

W 2021 r. przychody z tytułu składki netto (z uwzględnieniem zmiany stanu rezerwy na pokrycie ryzyka niewygasłego) wyniosły 69,12 mln zł, były o 45,1% wyższe niż w 2020 r. (47,62 mln zł) oraz o 13,7% wyższe od wartości planowanej. Składka przypisana brutto w kwocie 145,12 mln zł wzrosła w stosunku do 2020 r. o 17,3% (123,67 mln zł), stanowiła 121,1% planu.

W gr. 14 ubezpieczeń zaewidencjonowano 22,5% wzrost r/r przychodów w ww. zakresie, w gr. 15 ubezpieczeń 4,5% spadek r/r.

Odszkodowania i świadczenia netto wyniosły w analizowanym okresie 16,33 mln zł, wobec 17,56 mln zł w 2020 r. (spadek r/r o 7,0%). Odszkodowania i świadczenia na udziale własnym wyniosły w 2021 r. 12,51 mln zł, wobec 16,11 mln zł w 2020 r. (spadek r/r o 22,3%). Stan rezerw na niewypłacone odszkodowania i świadczenia na udziale własnym, z uwzględnieniem oszacowanych regresów, wzrósł na 31.12.2021 r. w stosunku do 31.12.2020 r. o 3,83 mln zł (głównie w związku z podwyższonym ryzykiem zgłoszenia szkody z gwarancji w gr. 15 i zawiązaniem na 31.12.2021 r. rezerwy na zagrożenie w wysokości 3,50 mln zł na udziale własnym), wobec wzrostu tej

pozycji w kwocie 1,45 mln zł rok wcześniej. Plan ww. pozycji odszkodowań i świadczeń netto został zrealizowany w 58,0% (28,16 mln zł).

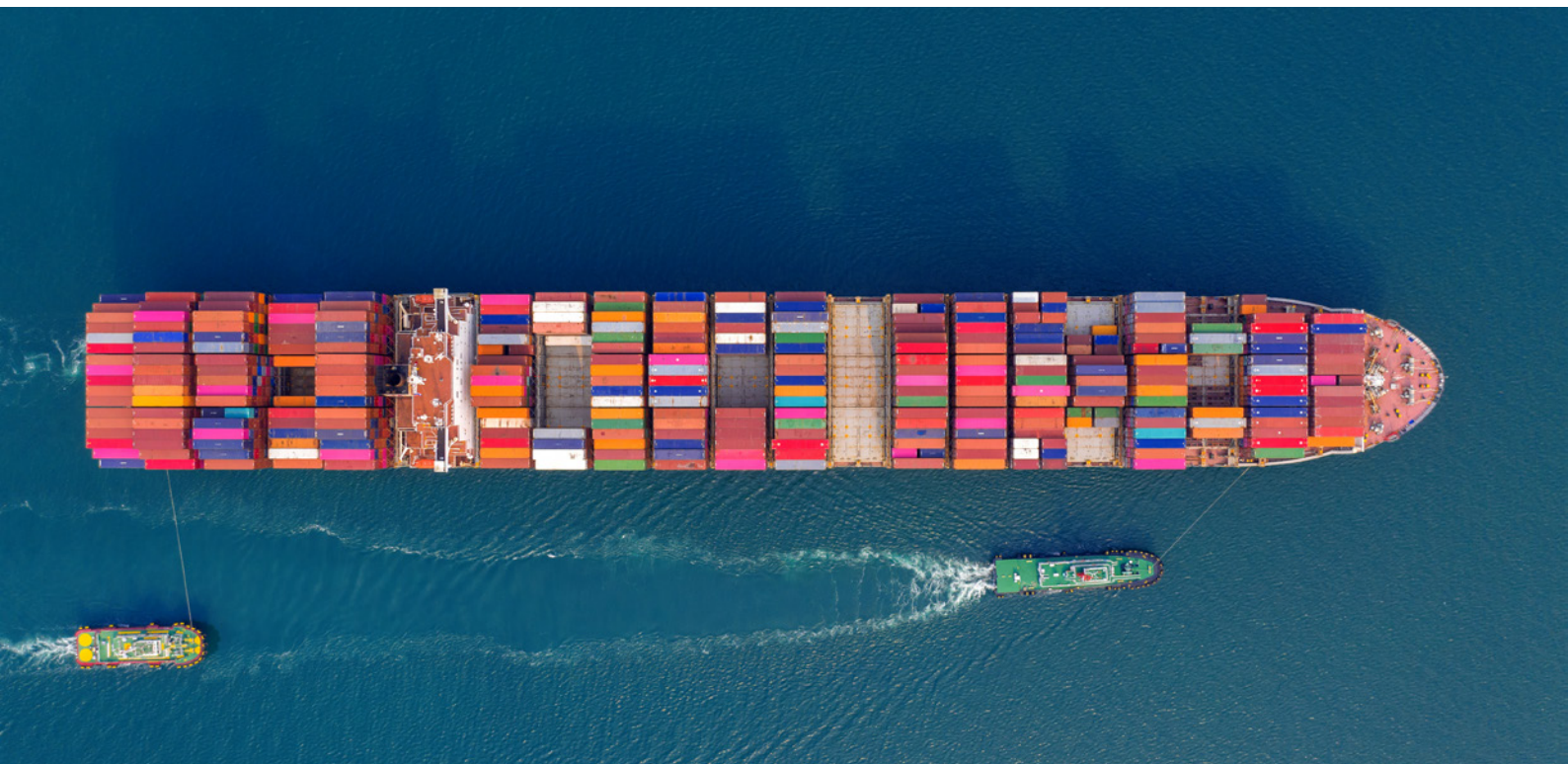
Koszty działalności ubezpieczeniowej w 2021 r. wyniosły 19,73 mln zł wobec 20,05 mln zł zaewidencjonowanych w 2020 r. (spadek r/r o 1,6%). Wzrost kosztów akwizycji (o 4,37 mln zł, 22,5%) oraz kosztów administracyjnych (o 1,53 mln zł, 10,1%), został zneutralizowany wzrostem prowizji reasekuracyjnych (o 6,21 mln zł, 42,7%). Plan kosztów działalności ubezpieczeniowej został wykonany w 72,4%.

KUKE zamknęła 2021 r. dodatnim wynikiem technicznym ubezpieczeń (przed zmianą rezerwy na wyrównanie szkodowości) w kwocie 28,68 mln zł, trzykrotnie wyższym niż rok wcześniej (9,79 mln zł), w tym 31,02 mln zł w gr. 14 oraz -2,34 mln zł w gr. 15. Zgodnie z zasadami rachunkowości ubezpieczycieli, na 31.12.2021 r. KUKE utworzyła rezerwę na wyrównanie szkodowości w gr. 14 w kwocie 23,27 mln zł, jako zabezpieczenie wzrostu szkodowości w latach przyszłych oraz rozwiązała 0,08 mln zł takiej rezerwy (powstałej na koniec 2020 r.) w gr. 15. Łączna zmiana rezerwy na wyrównanie szkodowości (23,19 mln zł) obniżyła ostateczny wynik techniczny KUKE za 2021 r. do 5,49 mln zł. Pozostał on jednak o 50,9% wyższy w relacji do 2020 r. (3,64 mln zł) oraz o 5,34 mln zł wyższy od planowanego (0,16 mln zł).

Przychody z działalności lokacyjnej netto (4,32 mln zł w 2021 r.) spadły r/r o 22,6% (5,59 mln zł w 2020 r.). Wartość przychodów z lokat była jednocześnie o 67,7% wyższa niż planowano (2,58 mln zł).

Saldo pozostałych przychodów i kosztów operacyjnych wyniosło 9,51 mln zł, było o 4,9% wyższe w porównaniu do 2020 r., stanowiło 513,4% realizacji planu. Wkład w poprawę tego parametru miały przychody i koszty związane z prowadzeniem przez KUKE gwarantowanych przez Skarb Państwa ubezpieczeń eksportowych, których saldo w analizowanym okresie wyniosło łącznie 9,59 mln zł, wobec 8,39 mln zł w roku 2020 (wzrost r/r o 14,4%) oraz wobec 1,57 mln zł ujętych w planie (609,3% wykonania).

W 2021 r. KUKE zanotowała wynik finansowy brutto w kwocie 19,33 mln zł, wobec 18,29 mln zł w roku poprzednim. Po naliczeniu obciążenia wyniku podatkiem dochodowym bieżącym i odroczonym w wysokości 1,55 mln zł, wynik finansowy netto wyniósł 17,78 mln zł. w stosunku do 2020 r. nastąpił wzrost zysku netto o 25,2% (14,19 mln zł), przy 478,4% realizacji planu (3,72 mln zł).



9.3 Analiza struktury kosztów rodzajowych

Główne grupy kosztów rodzajowych KUKE

KOSZTY WG RODZAJU	wykonanie I-XII 2020 mln	wykonanie I-XII 2021 mln	zmiana 2021/2020 mln	zmiana 2021/2020 %	udział I-XII 2020 %	udział I-XII 2021 %
Amortyzacja i niskocenne środki trwałe	1,55	1,50	-0,05	-3,4%	3,6%	3,2%
Zużycie materiałów i energii	0,48	0,49	0,02	3,3%	1,1%	1,1%
Czynsze	3,87	3,91	0,04	1,1%	8,9%	8,3%
Usługi łącznościowe	0,81	0,60	-0,21	-26,3%	1,9%	1,3%
Usługi obce	3,40	3,67	0,27	7,9%	7,8%	7,8%
Reklama	1,14	2,04	0,90	78,7%	2,6%	4,3%
Delegacje służbowe	0,09	0,10	0,01	7,5%	0,2%	0,2%
Wynagrodzenia wraz z narzutami	30,34	32,69	2,35	7,7%	69,9%	69,5%
Świadczenia na rzecz pracowników i szkolenia	1,19	1,47	0,28	23,7%	2,7%	3,1%
Pozostałe koszty	0,54	0,53	0,00	-0,6%	1,2%	1,1%
SUMA	43,41	47,00	3,60	8,3%	100,0%	100,0%

Różnice w sumach kontrolnych wynikają z zaokrągleń

Koszty KUKE w układzie rodzajowym w 2021 roku wyniosły 47,00 mln zł, co wobec 2020 r. stanowiło ich wzrost o 8,3% (o 3,60 mln zł). Plan kosztów rodzajowych został zrealizowany w 88,6%.

Największy (69,5%) udział w kosztach wg rodzaju KUKE Spółki w roku 2021 stanowiły wynagrodzenia wraz z narzutami, kolejno czynsze (8,3%) oraz usługi obce (7,8%). Struktura ta jest charakterystyczna dla instytucji finansowych, w dłuższym okresie czasu ulega jedynie nieznacznym wahaniom.

Na tle 2020 r. najwyższy wzrost kwotowy w 2021 r. zaewidencjonowano w następujących grupach kosztowych:

- wynagrodzenia z narzutami - wzrost o 2,35 mln zł (7,7%), z czego do wynagrodzeń osobowych oraz prowizji handlowców, determinowanych przez wzrost biznesu Spółki, przypisanych było o 1,07 mln zł (5,0%) więcej niż w roku wcześniejszym, a do kosztów umów cywilnoprawnych, spowodowanych m.in. wzrostem od grudnia 2020 r. liczby członków Zarządu KUKE, przypisanych było o 0,67 mln zł (40,2%) więcej,

- reklama - wzrost o 0,90 mln zł (78,7%), na co nałożyły się głównie koszty organizacji konferencji i kongresów oraz nakłady na promocję Spółki (wzrost o 0,88 mln zł, tj. o 137,8%),
- świadczenia na rzecz pracowników - wzrost o 0,28 mln zł (23,7%), których głównym generatorem były koszty finansowania przez KUKE szkoleń pracowników i kadry menadżerskiej (wzrost o 0,23 mln zł, tj. o 217,9%).

Jednocześnie w innych grupach, dzięki zachowaniu restrykcji budżetowych w poszczególnych departamentach KUKE oraz niekorzystnej sytuacji epidemicznej, wykonanie kosztów pozostało na poziomie niższym lub zbliżonym do zanotowanego w 2020 r.

9.4 Analiza wskaźników efektywności

Wybrane wskaźniki efektywności

WSKAŹNIK	OPIS	I-XII 2020	I-XII 2021
RENTOWNOŚĆ			
ROE	zysk netto/kapitały własne*	5,6%	6,0%
Zyskowność działalności ubezpieczeniowej	wynik techniczny/składka przypisana na udziale własnym	5,3%	7,0%
Zyskowność na bazie składki brutto	zysk netto/składka przypisana brutto	11,5%	12,2%
Zyskowność na udziale własnym	zysk netto/składka przypisana na udziale własnym	20,8%	22,5%
POZIOM SZKODOWOŚCI			
Brutto	(odszkodowania i świadczenia wypłacone brutto +/- zmiana stanu rezerw brutto)/składka zarobiona brutto	29,3%	27,4%
Netto	(odszkodowania i świadczenia wypłacone na udziale własnym +/- zmiana stanu rezerw na udziale własnym)/składka zarobiona na udziale własnym	36,9%	23,6%
POZIOM KOSZTÓW DZIAŁALNOŚCI			
WSKAŹNIKI BRUTTO			
Działalności ogółem, w tym:	koszty działalności ubezpieczeniowej**/składka przypisana brutto	28,0%	27,9%
kosztów akwizycji	koszty akwizycji/ składka przypisana brutto	15,7%	16,4%
kosztów administracyjnych	koszty administracyjne/ składka przypisana brutto	12,3%	11,5%
WSKAŹNIKI NA UDZIALE WŁASNYM			
kosztów działalności ubezpieczeniowej	koszty działalności ubezpieczeniowej***/składka zarobiona na udziale własnym	42,1%	28,5%

* Średnia z początku i końca roku

** Bez uwzględnienia prowizji reasekuracyjnych i udziałów w zyskach reasekuratorów.

*** Z uwzględnieniem prowizji reasekuracyjnych i udziałów w zyskach reasekuratorów.

Powyższe zestawienie podstawowych wskaźników efektywności, prezentuje poprawę w poszczególnych analizowanych obszarów zarządzania.

Niższy poziom odnotowano w przypadku wskaźników szkodowości zarówno na udziale własnym (23,6% wobec 36,9% w 2020 roku), jak i na bazie składki brutto (27,4% do 29,3% w 2020 roku) oraz w przypadku wskaźników kosztów działalności, szczególnie na udziale własnym r/r, z 42,1% w 2020 r. do 28,5% w 2021 r. Poziom wskaźnika kosztów działalności brutto kształtował się na porównywalnym poziomie, tj. 28,0% na koniec poprzedniego i 27,9% w 2021 roku, przy nieznacznie wyższym wskaźniku kosztów akwizycji (wzrost r/r o 0,7 pp), skompensowanym spadkiem poziomu wskaźnika kosztów administracyjnych (z 12,3 % w 2020 roku do 11,5% w 2021 roku).

Wskaźnik zyskowności na bazie składki brutto w 2021 roku wyniósł 12,2% wobec 11,5% rok wcześniej. Poprawę zyskowności można zaobserwować również na udziale własnym - wskaźnik wyniósł 22,5% wobec 20,8% w 2020 roku. Zmiana omówionych miar, uwidoczniła się ostatecznie w poprawie wskaźnika rentowności kapitałów własnych ROE, który wyniósł 6,0% wobec 5,6% w roku poprzednim.

Według stanu na 31.12.2021 r., Spółka spełniała wszystkie wymagane prawem normy ostrożnościowe w zakresie prowadzenia działalności ubezpieczeniowej.

Aktywa (dane w tys PLN)

	31.12.2021	31.12.2020
Wartości niematerialne i prawne	3 331	3 205
Lokaty	415 691	358 471
Nieruchomości	249	0
Lokaty w jednostkach podporządkowanych	54 742	52 519
Udziały lub akcje w jednostkach podporządkowanych	39 672	37 492
Pożyczki udzielone jednostkom podporządkowanym oraz dłużne papiery wartościowe emitowane przez te jednostki	15 071	15 027
Inne lokaty finansowe	360 700	305 952
Dłużne papiery wartościowe i inne papiery wartościowe o stałej kwocie dochodu	349 972	305 935
Lokaty terminowe w instytucjach kredytowych	10 728	17
Należności	96 233	78 479
Należności z tytułu ubezpieczeń bezpośrednich	61 397	50 888
Należności z tytułu reasekuracji, w tym:	24 409	24 095
Inne należności	10 427	3 495
Inne składniki aktywów	55 329	39 209
Rzeczowe składniki aktywów	2 222	2 676
Środki pieniężne	53 106	36 533
Rozliczenia międzyokresowe	24 204	19 515
Aktywa z tytułu odroczonego podatku dochodowego	6 360	3 579
Aktywowane koszty akwizycji	16 861	14 961
Inne rozliczenia międzyokresowe	983	975
AKTYWA RAZEM	594 789	498 879

Pasywa (dane w tys PLN)

	31.12.2021	31.12.2020
Kapitał własny	302 811	286 634
Kapitał podstawowy	135 939	135 939
Kapitał zapasowy	111 975	98 541
Kapitał z aktualizacji wyceny	3 848	4 689
Pozostałe kapitały rezerwowe	33 273	33 273
Zysk (strata) netto	17 777	14 193
Rezerwy techniczno-ubezpieczeniowe	230 870	169 529
Rezerwa składek i rezerwa na pokrycie ryzyka niewygasłego	153 337	137 158
Rezerwy na niewypłacone odszkodowania i świadczenia	37 119	20 709
Rezerwy na premie i rabaty dla ubezpieczonych	11 074	5 513
Rezerwy na wyrównanie szkodowości (ryzyka)	29 340	6 148
Udział reasekuratorów w rezerwach techniczno-ubezpieczeniowych (wartość ujemna)	86 228	64 652
Udział reasekuratorów w rezerwie składek i w rezerwie na pokrycie ryzyka niewygasłego	61 102	54 679
Udział reasekuratorów w rezerwie na niewypłacone odszkodowania i świadczenia	20 696	7 766
Udział reasekuratorów w rezerwie na premie i rabaty dla ubezpieczonych	4 430	2 207
Oszacowane regresy i odzyski (wielkość ujemna)	1 997	2 344
Oszacowane regresy i odzyski brutto	3 358	3 944
Udział reasekuratorów w oszacowanych regresach i odzyskach	1 361	1 600
Pozostałe rezerwy	2 977	3 526
Rezerwy na świadczenia emerytalne oraz inne obowiązkowe świadczenia pracowników	1 902	2 128
Rezerwa z tytułu odroczonego podatku dochodowego	696	1 019
Inne rezerwy	379	379
Pozostałe zobowiązania i fundusze specjalne	122 159	83 159
Zobowiązania z tytułu ubezpieczeń bezpośrednich	7 527	7 563
Zobowiązania z tytułu reasekuracji	56 455	46 546
Inne zobowiązania	5 970	5 851
Fundusze specjalne	52 207	23 199
Rozliczenia międzyokresowe	24 196	23 027
PASYWA RAZEM	594 789	498 879

Techniczny rachunek ubezpieczeń majątkowych i osobowych (dane w tys PLN)

	2021	2020
Składki (1-2-3+4)	69 115	47 617
Składki przypisane brutto	145 120	123 673
Udział reasekuratorów w składce przypisanej	66 249	55 288
Zmiana stanu rezerw składek i rezerwy na ryzyko niewygasłe brutto	16 178	34 560
Udział reasekuratorów w zmianie stanu rezerw składek	6 423	13 791
Pozostałe przychody techniczne na udziale własnym	7 483	6 883
Odszkodowania i świadczenia (1+2)	16 334	17 557
Odszkodowania i świadczenia wypłacone na udziale własnym	12 507	16 107
Zmiana stanu rezerwy na niewypłacone odszkodowania i świadczenia na udziale własnym	3 827	1 450
Premie i rabaty na udziale własnym łącznie ze zmianą stanu rezerw	6 678	1 717
Koszty działalności ubezpieczeniowej	19 729	20 050
Koszty akwizycji	23 772	19 406
Koszty administracyjne	16 710	15 184
Prowizje reasekuracyjne i udział w zyskach reasekuratorów	20 753	14 540
Pozostałe koszty techniczne na udziale własnym	5 174	5 390
Zmiany stanu rezerw na wyrównanie szkodowości (ryzyka)	23 192	6 148
Wynik techniczny ubezpieczeń majątkowych i osobowych	5 492	3 639

Ogólny rachunek zysków i strat (dane w tys PLN)

	2021	2020
Wynik techniczny ubezpieczeń majątkowych i osobowych lub ubezpieczeń na życie	5 492	3 639
Przychody z lokat	6 181	5 824
Niezrealizowane zyski z lokat	0	238
Koszty działalności lokacyjnej	1 858	476
Pozostałe przychody operacyjne	28 224	24 499
Pozostałe koszty operacyjne	18 713	15 432
Zysk (strata) z działalności operacyjnej	19 327	18 291
Zysk (strata) brutto	19 327	18 291
Podatek dochodowy	1 550	4 098
Zysk (strata) netto	17 777	14 193

Rachunek przepływów pieniężnych (dane w tys PLN)

	2021	2020
Przepływy środków pieniężnych z działalności operacyjnej	71 522	48 713
Wpływy	309 321	346 989
Wpływy z działalności bezpośredniej oraz reasekuracji czynnej	140 556	119 106
Wpływy z tytułu składek brutto	128 812	106 892
Wpływy z tytułu regresów, odzysków i zwrotów odszkodowań	4 605	6 285
Pozostałe wpływy z działalności bezpośredniej	7 138	5 929
Wpływy z reasekuracji biernej	30 222	28 667
Wpłaty reasekuratorów z tytułu udziału w odszkodowaniach	10 194	13 223
Wpływy z tytułu prowizji reasekuracyjnych i udziałów w zyskach reasekuratorów	19 828	14 692
Pozostałe wpływy z reasekuracji biernej	200	753
Wpływy z pozostałej działalności operacyjnej	138 543	199 215
Wpływy z tytułu czynności komisarza awaryjnego	0	0
Zbycie wartości niematerialnych i prawnych oraz rzeczowych składników aktywów trwałych innych niż lokaty	0	60
Pozostałe wpływy	138 543	199 155
Wydatki	237 798	298 276
Wydatki z tytułu działalności bezpośredniej i reasekuracji czynnej	86 982	85 377
Odszkodowania i świadczenia wypłacone brutto	17 941	27 137
Wydatki z tytułu akwizycji	32 643	27 314
Wydatki o charakterze administracyjnym	24 360	22 190
Wydatki z tytułu likwidacji szkód i windykacji regresów	5 030	5 047
Pozostałe wydatki z działalności bezpośredniej oraz reasekuracji czynnej	7 009	3 689
Wydatki z tytułu reasekuracji biernej	57 658	49 514
Wydatki z pozostałej działalności operacyjnej	93 158	163 385
Przepływy z działalności lokacyjnej	-54 381	-71 402
Wpływy	2 870 159	1 290 682
Wydatki	2 924 540	1 362 084
Przepływy środków pieniężnych z działalności finansowej	-568	49 671
Przepływy pieniężne netto, razem	16 573	26 981
Środki pieniężne na początek okresu	36 533	9 551
Środki pieniężne na koniec okresu (F±D), w tym:	53 106	36 533
- o ograniczonej możliwości dysponowania	52 162	23 166

Parametry Wyplacalność

	2021	2020
Kapitał zakładowy (wraz z akcjami własnymi)	135 939	135 939
Nadwyżka ze sprzedaży akcji powyżej ich wartości nominalnej związana ze zwykłym kapitałem zakładowym	43 837	43 837
Rezerwa uzgodnieniowa	149 004	117 342
Kwota odpowiadająca wartości aktywów z tytułu odroczonego podatku dochodowego netto	-	-
Podstawowe środki własne ogółem po odliczeniach	289 349	259 854
Kwota dopuszczonych środków własnych ogółem na pokrycie SCR	289 349	259 854
Kwota dopuszczonych środków własnych ogółem na pokrycie MCR	289 349	259 854
Kapitałowy wymóg wypłacalności - SCR	121 755	101 848
Minimalny wymóg wypłacalności - MCR	30 439	25 462
Stosunek dopuszczonych środków własnych do SCR	238%	255%
Stosunek dopuszczonych środków własnych do MCR	951%	1021%

Kapitałowy wymóg wypłacalności

	2021	2020
Ryzyko rynkowe	18 517	18 967
Ryzyko niewykonania zobowiązania przez kontrahenta	3 965	3 325
Ryzyko ubezpieczeniowe	128 092	107 798
Dywersyfikacja	-14 571	-14 317
Podstawowy kapitałowy wymóg wypłacalności	136 003	115 774
Ryzyko operacyjne	4 528	2 673
Korekta z tytułu zdolności podatków odroczonej do pokrywania strat	-18 777	-16 599
Kapitałowy wymóg wypłacalności	121 755	101 848



KUKE
Grupa PFR

Znajdujemy
możliwości

infolinia: 801 060 106
kontakt@kuke.com.pl

ul. Krucza 50, 00-025 Warszawa
kuke.com.pl